



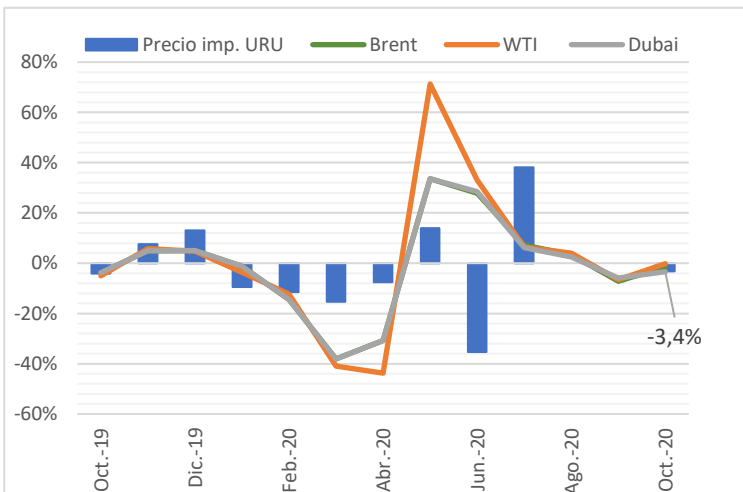
# Informe mensual

## Series estadísticas – Octubre 2020

### Contexto macroeconómico

#### Precios de commodities

Los precios internacionales para los mercados de referencia se mostraron a la baja en el mes de octubre, de todas formas, se mantienen por debajo de sus niveles anteriores a la pandemia. A los efectos de analizar los siguientes datos, es pertinente destacar que el precio de importación reportado por ANCAP, corresponde a la fecha de despacho del petróleo y no a la fecha de compra.



Fecha	Brent	WTI	Dubai	Precio Imp. URU
Oct-19	58,54	53,98	58,54	60,91
Nov-19	61,41	57,11	61,41	65,53
Dic-19	64,48	59,86	64,48	74,05
Ene-20	63,73	57,71	63,73	67,04
Feb-20	54,51	50,60	54,51	59,34
Mar-20	33,75	29,88	33,75	50,25
Abr-20	23,38	16,81	23,38	46,46
May-20	31,23	28,79	31,23	52,93
Jun-20	39,93	38,30	40,14	34,21
Jul-20	42,81	40,75	42,64	47,25
Ago-20	44,26	42,36	43,71	-
set-20	41,09	39,61	41,10	42,38
Oct-20	40,47	39,53	39,70	41,00

Fuente: FMI y ANCAP

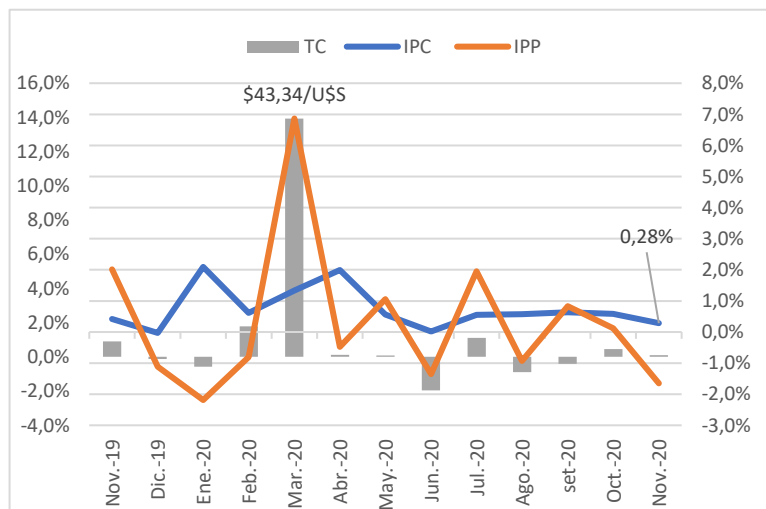
Cómo se puede ver, la evolución del Brent es prácticamente igual a la evolución del precio de referencia del mercado de Dubai y WTI. El precio promedio que cerró el petróleo Brent se ubicó en 40,47 USD/bbl, lo cual representa una caída acumulada de 37,23% en lo que va del año a pesar de su recuperación desde abril.

El West Texas Intermediate (WTI) petróleo de referencia para el mercado de Estados Unidos, mantiene una diferencia de 33,96% con respecto al año anterior.

El precio al cual realizó las importaciones de petróleo Uruguay en el mes de octubre mostró una diferencia de -44,63% con respecto al mismo período del año anterior. Según reporta ANCAP, en el mes de agosto no se realizaron importaciones.

#### Precios nacionales

En los precios nacionales se puede observar el efecto de la emergencia sanitaria desde marzo del presente año, donde la caída de la producción a nivel internacional y movimientos en los mercados financieros de referencia tuvieron un rol fundamental.

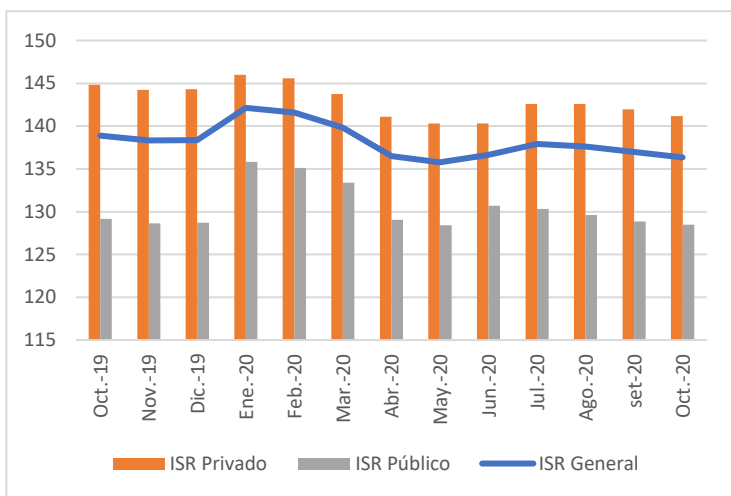


Fuente: INE



En octubre se presentó un aumento de 0,46% del tipo de cambio promedio, cerrando en octubre a 43,003 pesos uruguayos por dólar luego del pico de 43,31 el 01/06. Con respecto al IPC, en octubre la inflación cerró en un 0,58%, con un acumulado en los últimos 12 meses de 9,74%.

El Índice de Salario Real (ISR), según reporta el INE, ha mostrado una caída de 4,1% desde enero del presente año, cerrando en octubre con una variación de -0,4%, para el sector público dicha variación correspondió a -0,3%, mientras que el sector privado -0,5%.



Fuente: INE

## Energía eléctrica

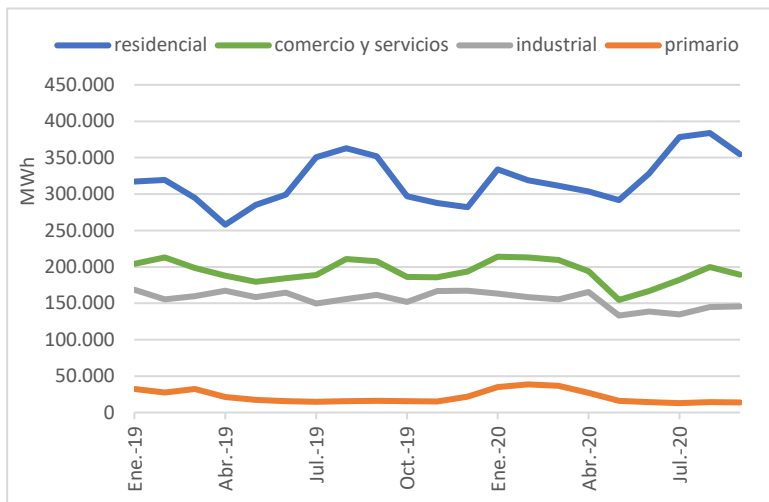
### Facturación de UTE

La facturación total de energía eléctrica proveniente de UTE mostró una caída de 6,5% en octubre con respecto al mes anterior, luego de su punto más bajo en mayo. Con respecto al año móvil, el indicador muestra una variación de 0,7%. Las series estadísticas se encuentran disponibles en el Observatorio de Industria, Energía, Tecnología <https://observatorio.miem.gub.uy/oie/factee2>.

El consumo de energía de los hogares muestra un crecimiento con respecto al año anterior de 5,8%, 0,7% y 7,0% para los meses de agosto, setiembre y octubre respectivamente. No obstante, cuando se lo compara con el mes anterior, octubre mostró una caída de 10,14%.

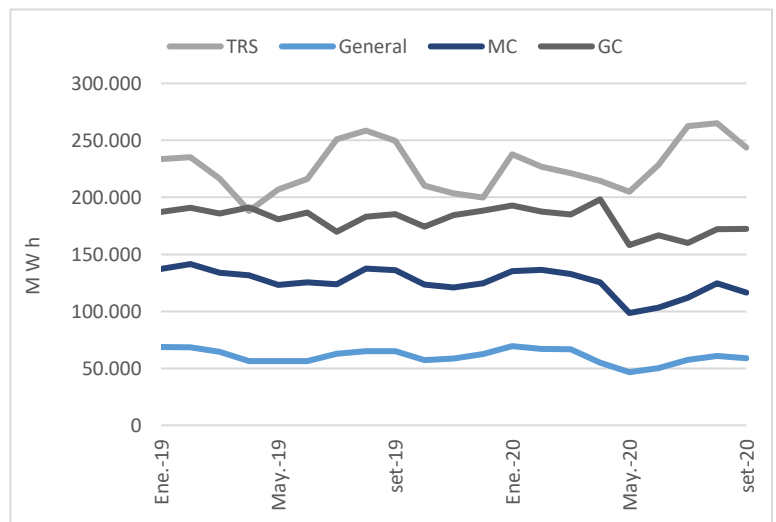
El consumo energético del sector industrial es un indicador del nivel de producción de dicho sector y su

evolución. El mes de octubre mostró una variación mensual de 2,6% con respecto al mes anterior, recuperando de la caída en mayo que representó el nivel de consumo eléctrico más bajo de la última década para el sector industrial (133.158 MWh, variación de -16,06% con respecto a mayo 2019). Si se observa la variación de octubre al cierre del año móvil, la industria muestra un menor consumo en los últimos tres meses, con caídas de 7,2%, 9,7% y 1,6%.



Fuente: Observatorio de Industria, Energía y Tecnología - MIEM

Las principales tarifas (TCB, TRS, doble horario residencial, general, medianos y grandes consumidores) se mostraron a la baja en el mes de octubre



Fuente: Observatorio de Industria, Energía y Tecnología - MIEM

El consumo básico residencial (TCB) presentó variación de -5,4% con respecto al mes anterior. Si se compara con octubre 2019, se observa un aumento de 16,7%.



Mientras que los medianos y grandes consumidores mostraron una caída de 2,8% y 2,0% respectivamente en comparación con setiembre. Cuando se observa con respecto al mismo período del año anterior, la caída representa 8,3% y 3,0% para medianos y grandes consumidores respectivamente.

## Facturación por departamento

Cuando se analiza la facturación por departamento, se puede observar el efecto de la emergencia sanitaria sobre la evolución de los tres últimos bimestres en comparación a años anteriores, como se presenta en la tabla debajo. En dicha tabla, se obtiene la facturación de UTE agrupada para los primeros 5 departamentos con mayor consumo eléctrico, los cuales representan más el 73,9% de la facturación. Donde B1 corresponde al bimestre enero-febrero y así sucesivamente.

En octubre, la variación mensual interanual correspondió a -11,7% para el promedio del país. Cuando se compara con octubre 2018, la variación correspondió a -7,9%.

Montevideo es el responsable de un 41,3% del consumo eléctrico de UTE, en el mes de octubre mostró una variación interanual de -10,9% y -10,2% con respecto a 2018. El segundo departamento con mayor consumo eléctrico, es Canelones con un 15,5% del consumo. El mismo, mostró una evolución similar a Montevideo dado que en octubre presentó una caída de 13,0% con respecto a octubre 2019, con una variación promedio mensual interanual de -4% en lo que va del año. Si se observa la evolución con respecto a 2018, Canelones cayó un 9,5% en octubre.

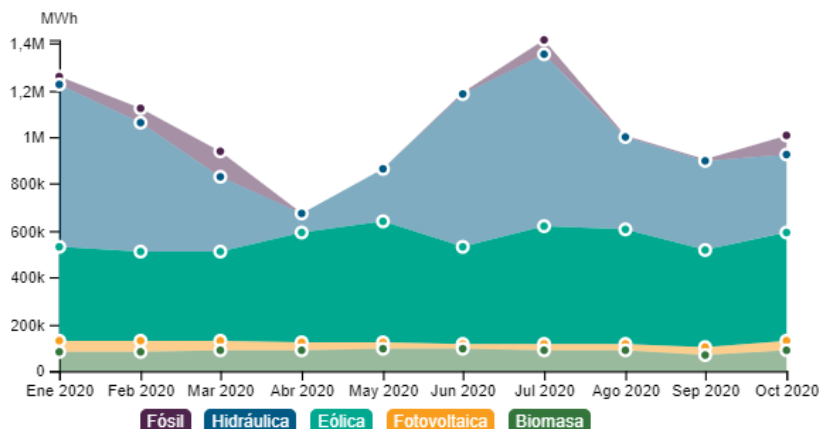
Departamento	Dif B1 2019	Dif B2 2019	Dif B3 2019	Dif B4 2019	Dif B5 2019	Dif B1 2018	Dif B2 2018	Dif B3 2018	Dif B4 2018	Dif B5 2018
Montevideo	-1,3%	-0,8%	-3,4%	-9,9%	-6,7%	-0,7%	0,9%	-8,1%	-12,1%	-3,1%
Canelones	7,5%	-0,7%	-2,8%	-18,4%	-2,6%	6,4%	6,1%	-2,5%	-11,6%	1,6%
Maldonado	0,8%	1,9%	-3,3%	-5,8%	-0,2%	-2,4%	-1,8%	-2,6%	-8,0%	3,3%
San José	8,9%	0,6%	-0,4%	2,5%	-7,2%	11,9%	11,2%	3,8%	-5,3%	5,4%
Colonia	6,2%	3,4%	-8,1%	-8,8%	-6,2%	4,3%	7,5%	-4,9%	-9,2%	2,2%
<b>Total País</b>	<b>7,3%</b>	<b>6,4%</b>	<b>-2,9%</b>	<b>-8,2%</b>	<b>-6,2%</b>	<b>-0,3%</b>	<b>3,9%</b>	<b>-8,9%</b>	<b>-10,0%</b>	<b>-1,6%</b>

Fuente: UTE

Cuando se analiza por bimestre, se observa que el último bimestre del año cerró con una caída de 6,2% con respecto al mismo bimestre del año anterior y de 1,6% con respecto al mismo período del 2018.

## Generación eléctrica

La generación eléctrica entregada al SIN (Sistema Interconectado Nacional) ha mostrado una variación de 10,0% en octubre (1.057.824 MWh), aumentando la generación térmica por la gran sequía.



Fuente: Observatorio Industria, Energía y Tecnología - MIEM

Cuando se analiza la generación por fuente, se observa que la generación hidráulica cayó por la sequía, en octubre se obtienen 352.327 MWh, un -10,1% menor con respecto al mes anterior. De todas formas, se encontró a niveles superiores a la caída del mes de abril donde se generó de 80.616 MWh, siendo la menor generación de los últimos 20 años proveniente de dicha fuente.

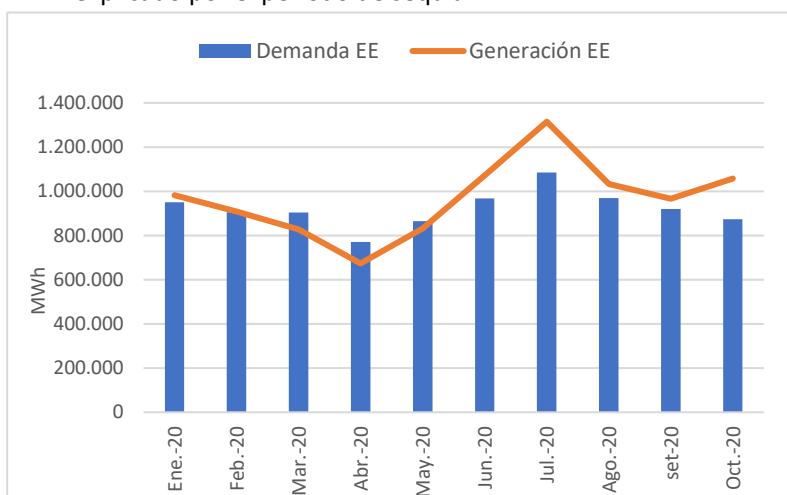
Las restantes fuentes, eólica y solar, se mostraron al alta en octubre cuando se analiza la evolución mensual. En especial térmica, con 82.388 MWh representó un 7,8% de la generación total mientras que el mes anterior correspondió a 0,3%.

La generación eólica varió 6,3% (491.045 MWh) y solar 23,4% (40.052 MWh). La principal fuente de generación es eólica con 47,4% y en segundo lugar hidráulica con 41,1%.



## Demanda de electricidad

La demanda de energía eléctrica se compone sumando a la generación producida en el país que es entrega al SIN, las importaciones netas (importaciones menos exportaciones) y restando los consumos de la generación (representa el 0,5% promedio de la generación). Cómo se puede observar en el siguiente gráfico, en los últimos cinco meses, Uruguay recuperó su categoría de exportador neto de energía eléctrica, eso explica la diferencia entre la generación y la demanda. En los meses entre febrero y mayo, se observa el proceso inverso, las importaciones superaron las exportaciones, en parte explicado por el período de sequía.



Fuente: Observatorio Industria, Energía y Tecnología - MIEM

## Importación y exportación de electricidad

Uruguay importó 500.053 MWh desde 2016, el 86,3% fue de origen argentino. En el mes de octubre se importó 3.209 MWh. Con respecto a la exportación, desde el año 2016 se exportó 7.172.932 MWh.

Fecha	Exportación de Electricidad				Importación de Electricidad		
	Exp. ARG (MWh)	Precio Exp. ARG (U\$/MWh)	Exp. BRA (MWh)	Precio Exp. BRA (U\$/MWh)	Total	Imp. ARG (MWh)	Precio Imp. ARG (U\$/MWh)
Ene-20	13.937	12	24.265	42 & 43	38.202	12.458	45
Feb-20	26.241	21	0	-	26.241	29.925	41
Mar-20	14.828	23	1.237	118	16.065	99.525	85
Abr-20	80.769	10	-	-	80.779	166.556	65
May-20	73.390	16	-	-	73.390	200.000	65
Jun-20	400.000	25	150.000	30	550.000	30.000	100
Jul-20	225.213	25	-	-	225.213	-	-
Ago-20	58.866	25	-	-	58.866	-	-
set-20	32.699	25	9.393	30	42.092	-	-
Oct-20	40.119	25	142.910	30	183.029	3.209	100

Fuente: Aduanas

El mayor volumen de importación se realizó en el primer semestre del 2020 (90% del total), donde salvo 43.807 MWh (8,9%) proveniente de Brasil, la amplia mayoría provino de Argentina.

Al igual que la importación, Argentina es nuestro principal origen exportador de energía eléctrica con un 63%, luego se encuentra Brasil con 37%. En el primer semestre del 2020 en los cuales se registró exportación, los volúmenes fueron ampliamente menores en comparación a su evolución anterior, exportando un 61,74% de lo realizado en el mismo período del año anterior. De todas formas, en los últimos cinco meses se observó un incremento de la exportación que representa el 72% de lo exportado en el año.

## Gas Natural

Al igual que el consumo de energía eléctrica, la importación de gas natural presenta estacionalidad donde se puede observar grandes aumentos en los volúmenes de importaciones en los meses de invierno. En octubre, el consumo correspondió a 7.037 m<sup>3</sup>.

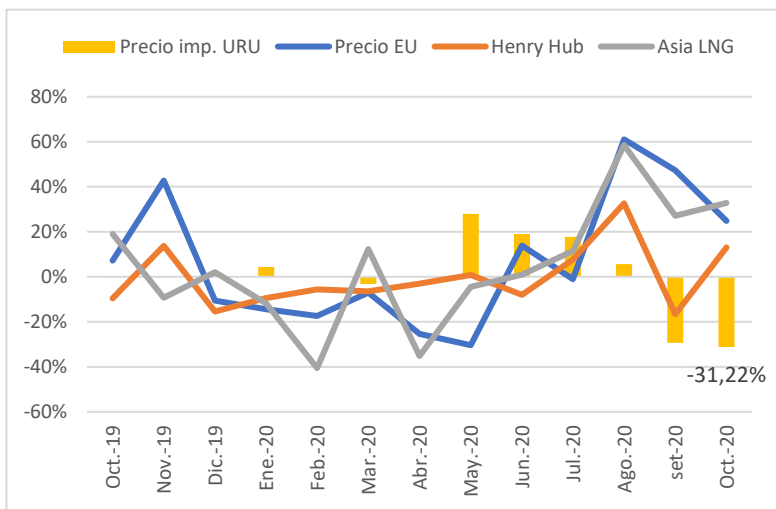
El Gasoducto Cruz del Sur transporta el 93,2% de las importaciones de gas natural al país. El mismo en el mes de octubre presentó una variación interanual negativa con 6.556 m<sup>3</sup>.

Por otra parte, el Gasoducto Cr. Slinger correspondió al 6,8% del volumen transportado del país (480 m<sup>3</sup>). El mismo, mostró una variación intanual positiva en octubre y donde su participación se muestra en crecimiento, partiendo de 0,9% en octubre 2019 a 7,6% en noviembre del presente año.



## Precio Importación del Gas Natural

El precio de importación cayó a 5,52 U\$\$/mmbtu en octubre, lo que corresponde a 0,18 U\$\$/m<sup>3</sup>, un 31,2% menor con respecto al mes anterior. Si dicho precio se lo compara con octubre 2019, se observa una variación de -7,0%.



## Precio medio del Gas Natural

El precio medio de los tres distribuidores de gas natural al mercado nacional, se mantuvo estable en el último período desde julio hasta setiembre. En octubre mostró una reducción promedio de 1,46%, el cual varió entre -0,54% y -2,47%.

El 90,2% (52.166) de los clientes que consumen gas natural por cañería están concentrados en Montevideo Gas, el 7,9% (4.585) Conecta Sur y el restante 1,9% (1.075) de clientes Conecta Paysandú. Entre el 98% y 95% de los clientes corresponden a la tarifa residencial.

Tomando como referencia Montevideo Gas, en el caso particular de la cuenta tipo para tarifa residencial con menor kcal por mes (80.000), la cual presenta un costo de 208,6 U\$\$/10<sup>6</sup> Kcal en el mes de octubre-noviembre, al compararla con el mismo mes del año anterior, se observa una caída de 9,1% en el precio.

## Petróleo y derivados

### Importación

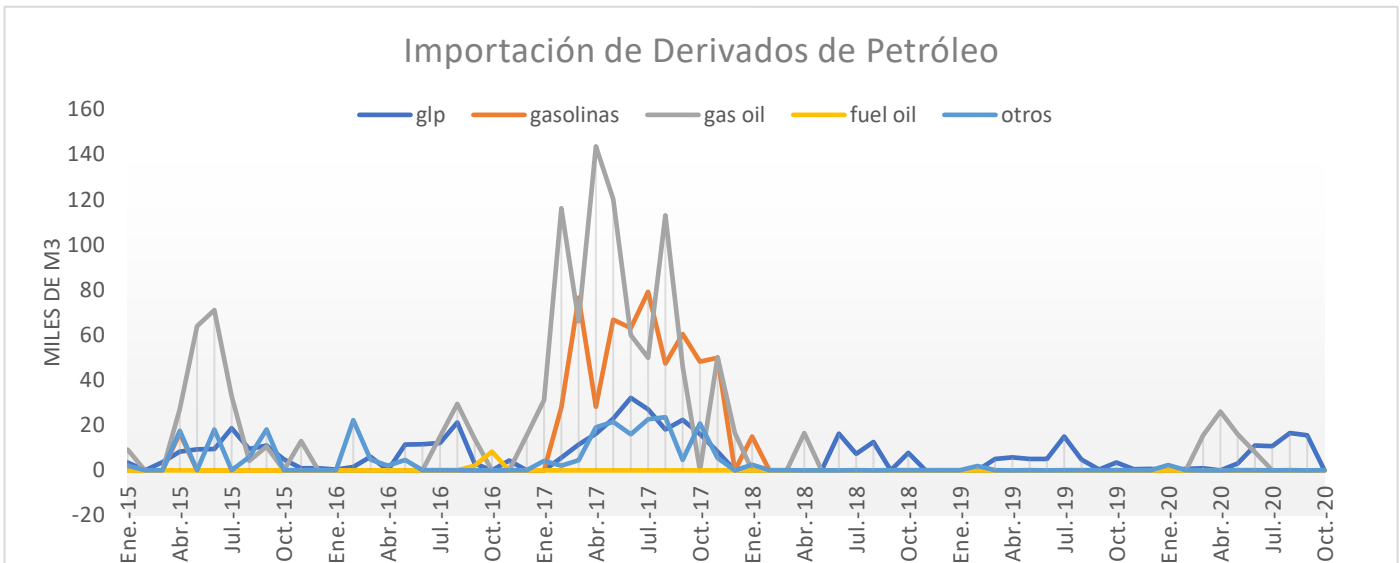
La importación de crudo y derivados de petróleo en octubre de 2020 presentó una variación interanual de -49,0% (134.645 m<sup>3</sup>). En particular, el petróleo crudo mostró una caída de 48,4% interanual. En el mes de agosto, según reporta ANCAP, no se realizaron importaciones de petróleo crudo, solamente de propano y butano (16.677 m<sup>3</sup>).

La importación de petróleo crudo explica un 99,9% de la importación total de petróleo y derivados, estos son: GLP, gasolinas, gasoil, fuel oil y otros. En el mes de setiembre se importó adicionalmente, propano por 8.151 m<sup>3</sup> y butano por 7.395 m<sup>3</sup>.

Fecha	EU U\$\$/mmbtu	Henry Hub U\$\$/mmbtu	Asian LNG U\$\$/mmbtu	Precio Imp. URU U\$\$/mmbtu
Nov-19	4,74	2,65	5,46	5,92
Dic-19	4,23	2,24	5,57	5,92
Ene-20	3,62	2,03	4,91	6,18
Feb-20	3,00	1,92	2,92	6,18
Mar-20	2,79	1,79	3,28	5,99
Abr-20	2,08	1,74	2,13	5,99
May-20	1,45	1,75	2,03	7,67
Jun-20	1,65	1,61	2,05	9,13
Jul-20	1,63	1,74	2,29	10,74
Ago-20	2,62	2,30	3,63	11,35
set-20	3,87	1,92	4,61	8,02
Oct-20	4,83	2,17	6,12	5,52
Nov-20	4,79	2,61	6,82	5,52

Fuente: FMI y Aduanas

Los precios de mercado de referencia del gas natural muestran una reducción de la brecha con el precio de importación que realiza Uruguay. Dicho precio de importación es 1,1 veces mayor que el precio de referencia del mercado europeo, 2,5 veces con respecto al Henry Hub para el mercado de Estados Unidos y 0,9 si se compara con el LNG del mercado asiático.



Fuente: ANCAP

## Precio mercado nacional

El precio medio del combustible al consumidor final se encuentra estable desde 08/2018. No obstante, se observa una caída promedio en mayo de 5,20% del precio importado que es equilibrado con una disminución de la misma magnitud por concepto de IMESI.

## Venta de Gasoil en Estaciones de Servicio

La venta de gasoil mostró una variación interanual de 13,2% promedio en el país en octubre, donde Durazno y Florida fueron los departamentos con mayor crecimiento en sus ventas con 50,7% y 47,5% respectivamente.

Cuando se analiza por departamento, se mostraron una evolución variada, con 16 departamentos con variación positiva interanual, sin embargo, Montevideo el cual representa un 21% del total demandado, mostró una caída de 2,8%. La capital presentó ventas por 16.665 m<sup>3</sup>, cuando se compara con el mes anterior, representa una variación positiva de 5,1%

Cuando se observa la evolución de octubre con respecto del mes anterior, el país muestra un crecimiento promedio de 10,4%, donde todos los departamentos en particular muestran una variación positiva, que varía entre 4,2% a 21,1%.

## Ventas de Gasolinas en Estaciones de Servicio

Las ventas de gasolinas en el país aumentaron un 2,2% en octubre interanual, luego de una variación negativa continua desde marzo a agosto. De los 19 departamentos, solamente 4 mostraron una variación negativa (Rivera, Cerro Largo, Montevideo y Colonia).

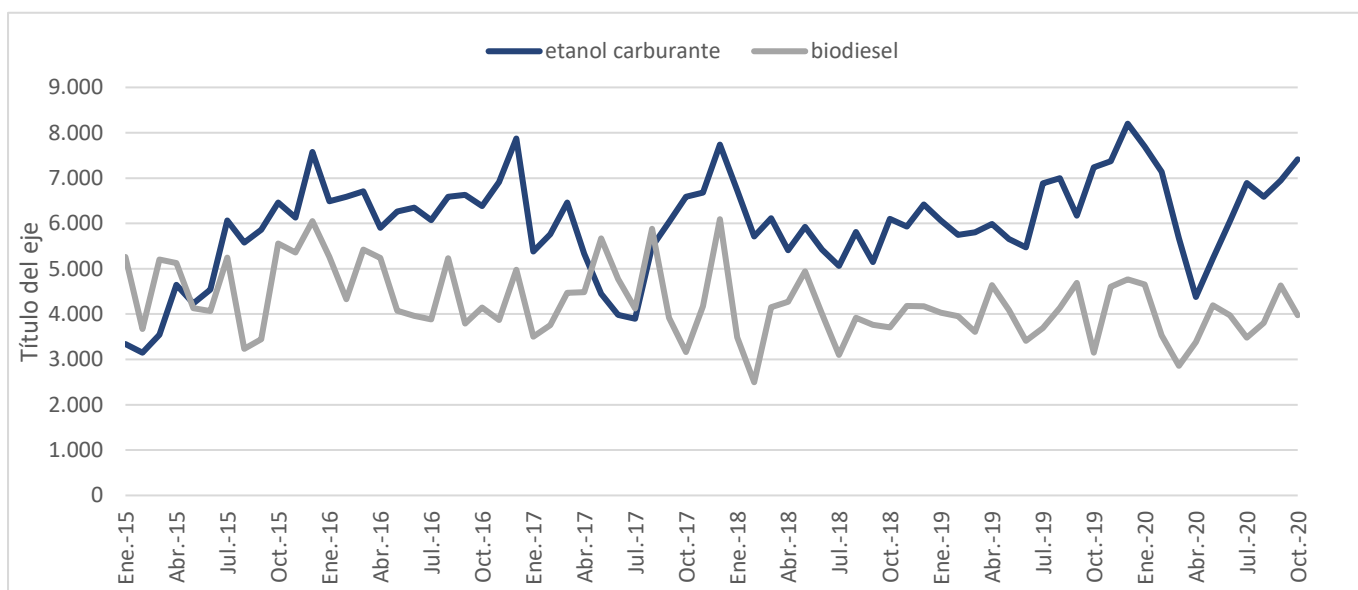
Montevideo representa el 35,6% del consumo total de gasolinas del país con 26.760 m<sup>3</sup>, mostrando una recuperación a niveles similares a 2019, luego que en abril presentara el volumen más bajo de ventas del quinquenio (14.964 m<sup>3</sup>).

Si se considera la evolución mensual en los últimos meses, las ventas de gasolinas a nivel país mostraron un crecimiento de 5,6% y 6,4% para los meses de setiembre y octubre. En el último mes, solamente Rivera mostró una variación mensual negativa de 1,6%.



## Biocombustibles

De los biocombustibles mezclados, el etanol mostró una variación positiva en octubre con respecto a setiembre, correspondió a 6,7% (7.413 m<sup>3</sup>). El biodiesel en cambio, presentó una variación mensual negativa de 14,2% (3.976 m<sup>3</sup>). Cuando se compara la evolución con respecto al mismo período del año anterior, ambos muestran una caída de 2,5% y 26,3% para etanol y biodiesel respectivamente.



Fuente: ANCAP