



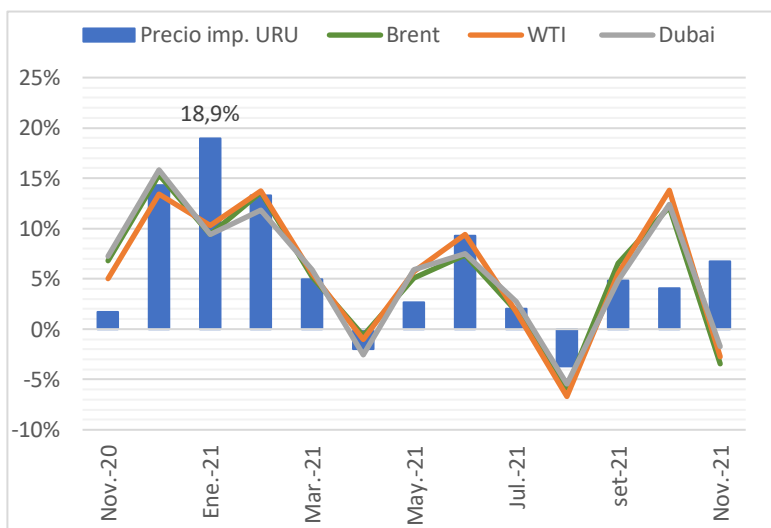
Informe mensual

Series estadísticas – Noviembre 2021

Contexto macroeconómico

Precios de commodities

Los precios internacionales para los mercados de referencia se mostraron a la baja en el mes de noviembre, donde se observa desde febrero la recuperación a niveles anteriores a la pandemia. A los efectos de analizar los siguientes datos, es pertinente destacar que el precio de importación reportado por ANCAP, corresponde a la fecha de despacho del petróleo y no a la fecha de compra, además que incluye el precio del flete (precio CIF).



La evolución de los tres mercados de referencia (Brent, WTI y Dubai) comparten la misma tendencia desde agosto 2020. El precio promedio que cerró el petróleo Brent se ubicó en 80,8 USD/bbl, lo cual representa una variación interanual de 86,9% en noviembre, luego de la fuerte caída por el cierre de mercados internacionales.

El West Texas Intermediate (WTI) petróleo de referencia para el mercado de Estados Unidos, mantiene una diferencia de 90,5% con respecto al mismo período del año anterior. El precio de referencia del mercado de Dubai mantiene una diferencia de 87,4% interanual, mostrando la recuperación de los mercados internacionales.

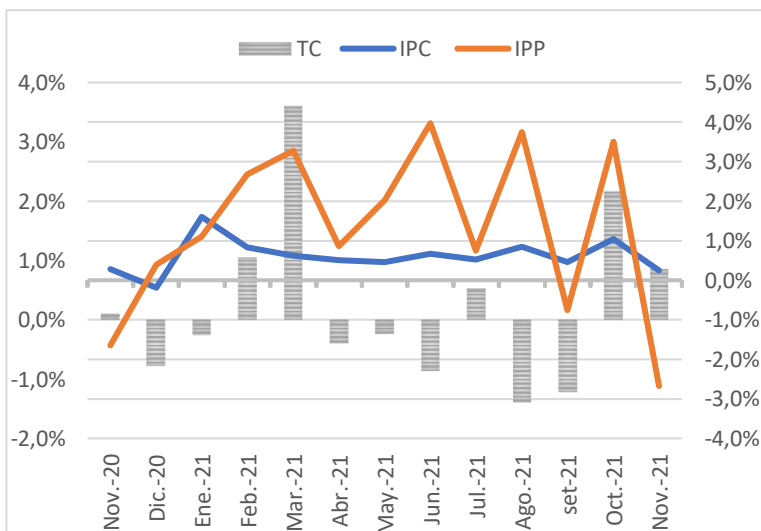
El precio al cual realizó las importaciones de petróleo Uruguay en el mes de noviembre mostró una diferencia de 103,4% con respecto al mismo período del año anterior.

Precios nacionales

En los precios nacionales se puede observar el efecto de la emergencia sanitaria desde marzo 2020, donde la caída de la producción a nivel internacional y movimientos en los mercados financieros de referencia tuvieron un rol fundamental.

Fecha	Brent	WTI	Dubai	Precio Imp. URU
Nov-20	43,22	41,52	42,58	41,70
Dic-20	49,85	47,09	49,32	47,66
Ene-21	54,55	51,94	53,97	56,69
Feb-21	61,96	59,08	60,37	64,22
Mar-21	65,19	62,35	63,95	67,42
Abr-21	64,77	61,70	62,32	66,11
May-21	68,04	65,23	66,01	67,85
Jun-21	73,07	71,38	70,96	74,13
Jul-21	74,39	72,58	72,88	75,62
Ago-21	70,02	67,73	68,91	72,84
set-21	74,60	71,46	72,24	76,35
Oct-21	83,65	81,32	81,22	79,43
Nov-21	80,77	79,11	79,80	84,80

Fuente: FMI y ANCAP

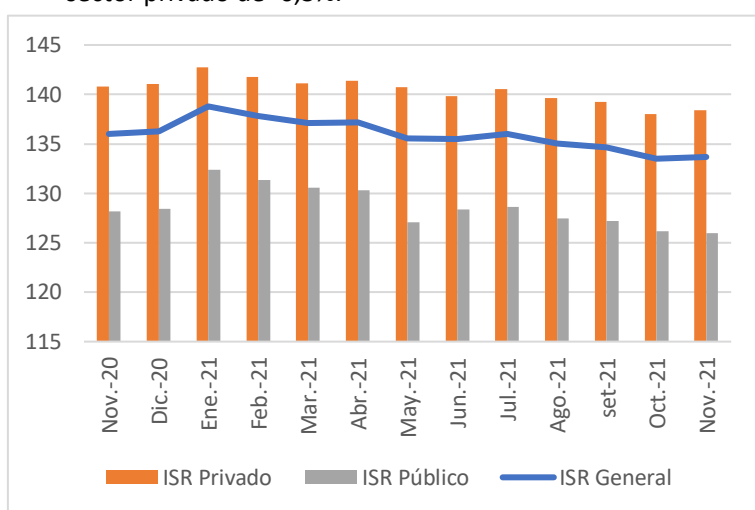


Fuente: INE



En noviembre se presentó una variación de 0,85% del tipo de cambio promedio, cerrando en noviembre a 44,10 pesos uruguayos por dólar con el pico de 44,6 el 10/03. Con respecto al IPC, en noviembre la inflación cerró en un 0,25%, con un acumulado en los últimos 12 meses de 7,86%.

El Índice de Salario Real (ISR), según reporta el INE, en noviembre ha mostrado una caída de 3,0% interanual, en enero 2021 mostró una variación positiva que responde al ajuste anual. La variación interanual por sectores, el sector público mostró una variación de -0,2% y para el sector privado de -0,3%.



Fuente: INE

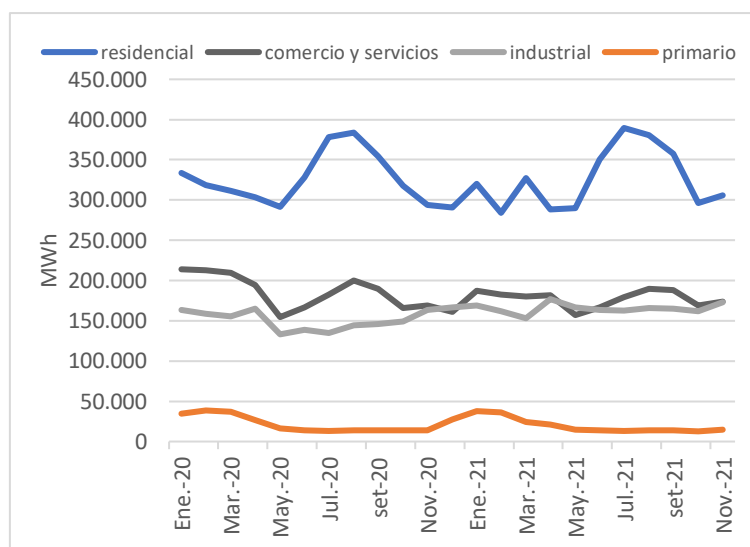
Energía eléctrica

Facturación de UTE

La facturación total de energía eléctrica proveniente de UTE mostró una variación de 4,3% en noviembre con respecto al mes anterior, luego de su punto más bajo en mayo de 2020. Con respecto al año móvil, el indicador muestra una variación de 4,3%. Las series estadísticas se encuentran disponibles en el Observatorio del MIEM <https://observatorio.miem.gub.uy/oie/factee2>.

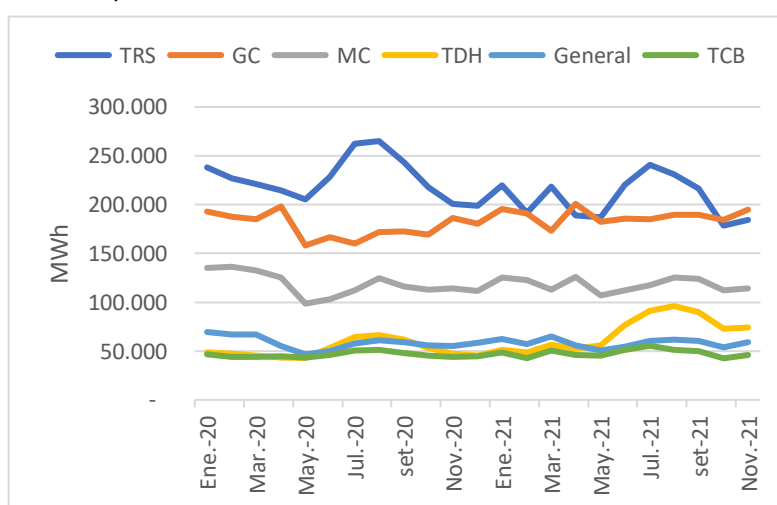
El consumo de energía de los hogares muestra una variación con respecto al año anterior de 0,9%, -6,8% y 4,3% para los meses de setiembre, octubre y noviembre respectivamente. Mientras que, cuando se lo compara con la variación mensual, noviembre mostró una variación de -3,4%.

El consumo energético del sector industrial es un indicador del nivel de producción de dicho sector y su evolución. El mes de noviembre mostró una variación mensual de 6,8% con respecto al mes anterior. El sector en mayo 2020 mostró el nivel de consumo eléctrico más bajo de la última década para el sector industrial (133.158 MWh, variación de -16,06% con respecto a mayo 2019). Si se observa la variación del año móvil, la industria muestra un variación del consumo en los últimos tres meses, de 13,4%, 8,4% y 5,7%.



Fuente: Observatorio de Industria, Energía y Tecnología - MIEM

Las tarifas que se mostraron al alta en la compración mensual e interanual de noviembre, excepto la Residencia (TRS) con una variación de -8,2% cuando se compara con octubre 2020.



Fuente: Observatorio de Industria, Energía y Tecnología - MIEM



El consumo básico (TCB) con 45.669 MWh de facturación, presentó una variación mensual de -14,4 y 7,3% en octubre y noviembre. La variación interanual de dichos meses corresponde a -6,3% y 3,1% para los últimos dos meses respectivamente.

Los medianos consumidores (MC) presentó una variación anual de los últimos dos meses de -0,6% y 0,0% respectivamente y con una variación mensual de -9,4% y 1,6% en octubre y noviembre. Los grandes consumidores tuvieron una facturación de 195.114 MWh, la evolución presentó una variación mensual e interanual de 5,9% y 4,8% respectivamente.

Generación eléctrica

Según el reporte realizado por la ONG EMBER posiciona a Uruguay en el 2do puesto a nivel mundial en integración de electricidad de origen eólico y solar. Este reconocimiento señala a Uruguay entre los más atractivos para la producción de combustibles renovables¹.

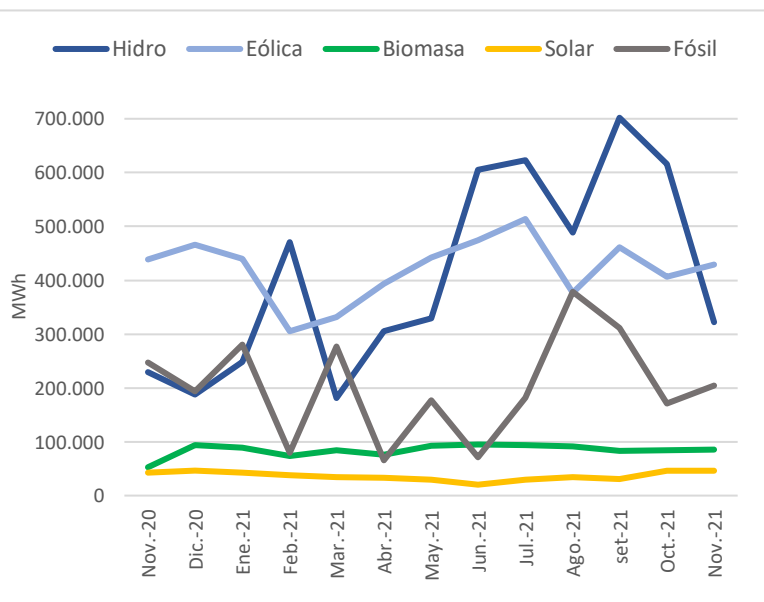
La generación eléctrica entregada al SIN (Sistema Interconectado Nacional) ha mostrado una variación de -17,9% en noviembre (1.085.588 MWh), donde la generación fósil pasó a representar un 18,8% mientras que en setiembre 2020 fue de 0,3% de la generación.

Cuando se analiza la generación por fuente, se observa que la generación hidráulica en 2020 cayó por un período de alta sequía donde se generó en abril 2020 el total de 80.616 MWh, siendo la menor generación de los últimos 20 años proveniente de dicha fuente. Cuando se observa la evolución en 2021 la generación hidráulica muestra recuperación, a niveles anteriores a la sequía. En noviembre se obtienen 321.632 MWh, pasando a representar el 29,6% de la generación.

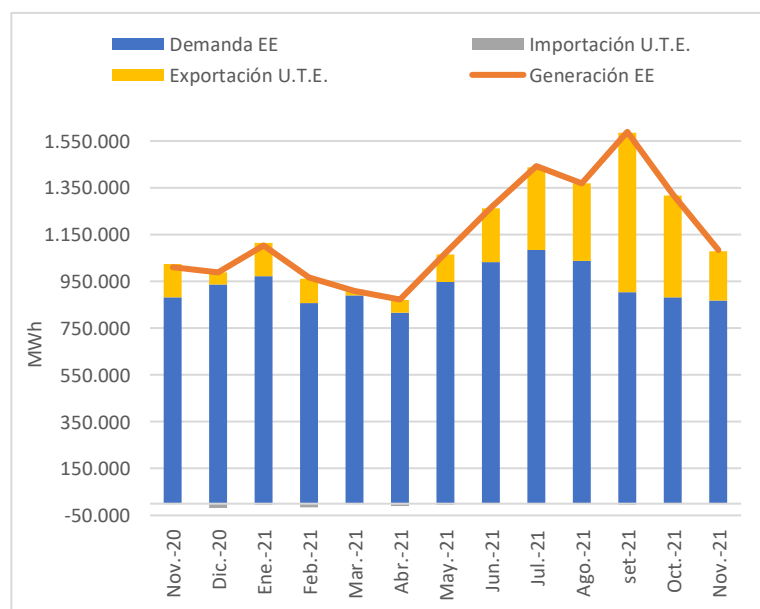
Las fuentes eólica y biomasa, se mostraron con variación interanual en noviembre de -2,1% y 61,2% donde se obtuvieron 428.958 MWh y 84.874 MWh respectivamente, en cambio la fuente solar mostró variación positiva de 5,92% con 45.605 MWh.

Demanda de electricidad

La demanda de energía eléctrica se compone sumando a la generación entregada al SIN, las importaciones netas (importaciones menos exportaciones) y los consumos de la generación. Entre febrero y mayo 2020, las importaciones superaron las exportaciones, explicado por el período de sequía. Desde junio 2020 ocurrió el proceso inverso y Uruguay recuperó su categoría de exportador neto de energía eléctrica, eso explica la diferencia entre la generación y la demanda.



Fuente: Observatorio Industria, Energía y Tecnología - MIEM



Fuente: Observatorio Industria, Energía y Tecnología - MIEM

¹ <https://ember-climate.org/commentary/2021/07/08/top-15-wind-and-solar-power-countries-in-2020/>



La demanda eléctrica mostró una variación interanual de -1,6% en noviembre, mientras que las exportaciones representaron un 24,6% de la generación total, llegando en agosto al nivel más alto de los últimos dos años.

Importación y exportación de electricidad

Según el último dato disponible, Uruguay importó 569.516 MWh desde 2020, el 92% fue de origen argentino. Desde setiembre no se realizan importaciones. El mayor volumen de importación se realizó en el primer semestre del 2020, donde salvo 43.807 MWh (8,9%) proveniente de Brasil, el resto provino de Argentina.

Con respecto a la exportación, desde el año 2020 se exportó 3.924 GWh. Brasil pasó a ser nuestro principal destino de exportación de energía eléctrica con un 66%, los restantes 34% corresponden a Argentina.

En el año 2020, se exportó un 38% del volumen exportado en 2021 (de Enero-Noviembre), respondiendo a la sequía que afectó la generación eléctrica nacional y al alza de exportaciones a Brasil.

La determinación de precios de exportación e importación está altamente relacionada con la hora que se realiza la transacción. La venta de energía en horas pico (de alta demanda) tiene un costo muy superior con respecto a horas de baja demanda.

Gas Natural

Al igual que el consumo de energía eléctrica, la importación de gas natural es estacional donde se puede observar grandes aumentos en los volúmenes de importaciones en los meses de invierno. El consumo para setiembre, octubre y noviembre correspondió 7.026 m³, 8.751 m³ y 6.638 m³ respectivamente. El pico de importación del año fue de 9.235 m³ para el mes de julio.

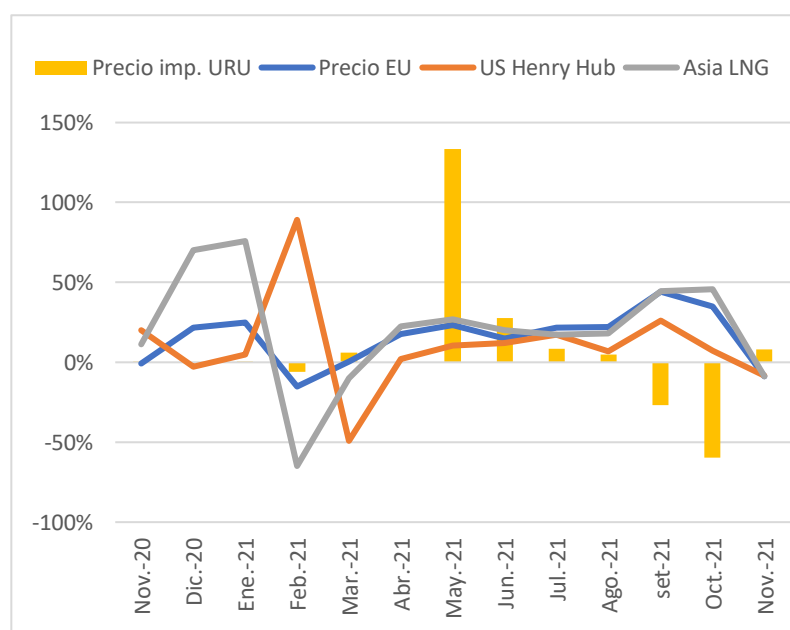
El Gasoducto Cruz del Sur transporta el 97% de las importaciones de gas natural al país. En los meses de octubre y noviembre presentó una variación interanual de 27,4% y 40,9% respectivamente, corresponde a 8.353 m³ y 6.335 m³. El Gasoducto Cr. Slinger correspondió al 3% del volumen transportado del país.

Precio Importación del Gas Natural

El precio de importación aumentó a 5,95 U\$\$/mmbtu lo que corresponde a 0,20 U\$\$/m³, una variación mensual e interanual de 8%. El precio se mantuvo estable en diciembre.

Fecha	Exportación de Electricidad			Importación de Electricidad	
	Exp. ARG (MWh)	Exp. BRA (MWh)	Total	Imp. ARG (MWh)	Imp. BRA (MWh)
Ene-20	13.937	24.265	38.202	12.458	0
Feb-20	26.241	0	26.241	29.925	0
Mar-20	14.828	1.237	16.065	99.525	0
Abr-20	80.769	10	80.779	166.556	16.529
May-20	73.390	0	73.390	99.202	27.010
Jun-20	101.318	0	101.318	2.004	0
Jul-20	225.213	0	225.213	0	0
Ago-20	58.866	0	58.866	0	268
set-20	32.699	9.393	42.092	0	0
Oct-20	40.119	142.910	183.029	3.209	0
Nov-20	12.435	191.225	203.660	29.449	0
Dic-20	29.324	69.374	98.698	28.353	0
Ene-21	12.962	171.235	184.197	31.354	0
Feb-21	15.540	137.542	153.082	3.712	0
Mar-21	14.676	10.219	24.895	10.839	0
Abr-21	25.965	28.536	54.501	5.035	0
May-21	89.793	28.976	118.769	0	0
Jun-21	18.988	210.273	229.261	0	0
Jul-21	47.801	303.368	351.169	0	0
Ago-21	2.691	328.363	331.054	4.088	0
set-21	294.210	386.179	680.389	0	0
Oct-21	84.787	351.827	436.614	0	0
Nov-21	4.648	208.570	213.218	0	0

Fuente: UTE



Fuente: FMI y Aduanas



Fecha	EU U\$\$/MMBTU	Henry Hub U\$\$/MMBTU	Asian LNG U\$\$/MMBTU	Precio Imp. URU U\$\$/MMBTU
Nov-20	4,79	2,61	6,82	5,51
Dic-20	5,83	2,54	11,61	5,50
Ene-21	7,28	2,67	20,42	5,51
Feb-21	6,18	5,04	7,17	5,19
Mar-21	6,20	2,56	6,44	5,50
Abr-21	7,29	2,62	7,89	5,50
May-21	8,99	2,89	10,01	12,83
Jun-21	10,31	3,24	12,02	16,39
Jul-21	12,54	3,79	14,10	17,78
Ago-21	15,32	4,05	16,64	18,65
set-21	22,09	5,11	24,06	13,63
Oct-21	29,79	5,48	35,07	5,50
Nov-21	27,20	5,03	31,96	5,95

Fuente: FMI y Aduanas

Precio medio del Gas Natural

El precio medio sin impuestos de los tres distribuidores de gas natural al mercado nacional, se mostró un crecimiento promedio de 10,8%, se había mantenido estable desde julio 2021. En el mes de octubre mostró una variación interanual promedio de 45,3%. Los restantes ajustes fueron en el mes de julio (15,9%) y enero (12,8%).

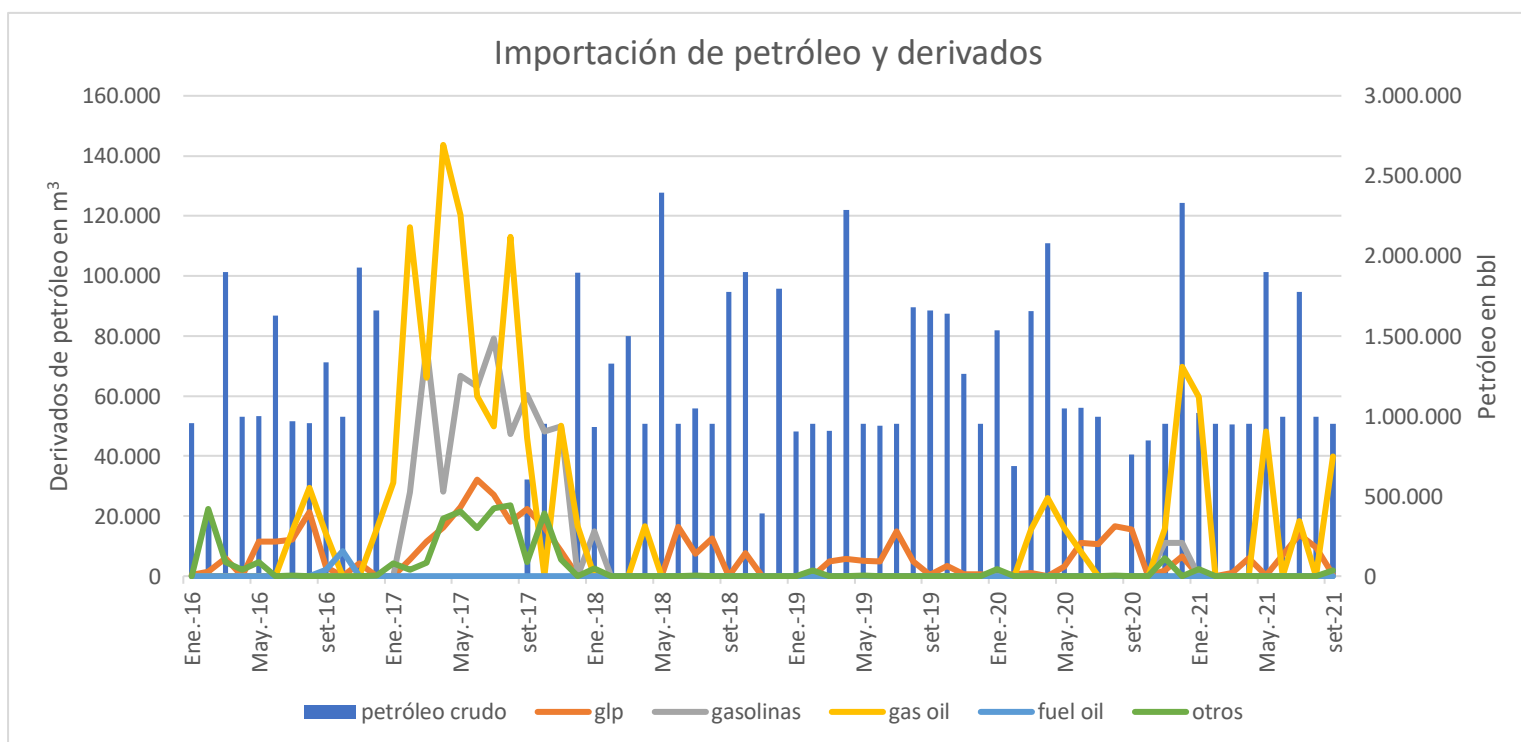
El 90,1% (51.749) de los clientes que consumen gas natural por cañería están concentrados en Montevideo Gas, el 8,1% (4.663) Conecta Sur y el restante 1,8% (1.047) de clientes Conecta Paysandú. Entre el 98% y 95% de los clientes corresponden a la tarifa residencial.

Tomando como referencia Montevideo Gas, en el caso particular de la cuenta tipo para tarifa residencial con menor kcal por mes (80.000) con impuestos incluidos, la cual presenta un costo de 325,7 US\$/10^6 kcal para noviembre 2021, al compararla con el mismo mes del año anterior, se observa un aumento de 28,0% en el precio.

Petróleo y derivados

Importación

La importación de crudo y derivados de petróleo en noviembre de 2021 presentó un variación interanual de 5,2% (159.043 m³). En particular, el petróleo crudo representó un 73%. En el mes de agosto 2020, según reporta ANCAP, no se realizaron importaciones de petróleo crudo, solamente de propano y butano (16.677 m³). En el mes de noviembre se importó adicionalmente, propano y gasoil por 57.454 m³ total en derivados.



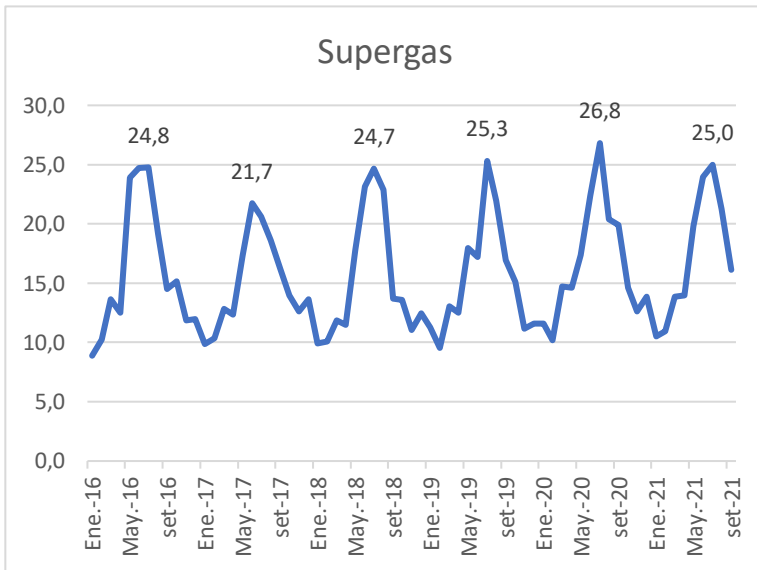
Fuente: ANCAP



Supergás

El producto conocido en Uruguay como “Supergás” es Gas Licuado de Petróleo (GLP), específicamente una mezcla de Propano y Butano, que se odoriza a los efectos de que las eventuales fugas sean fácilmente detectables. ANCAP es el responsable de su producción e importación.

Según los datos del BEN 2020, el 78% del consumo de GLP es residencial, dicha demanda muestra estacionalidad registrándose picos durante el invierno por motivo calefacción como se puede ver en el gráfico.



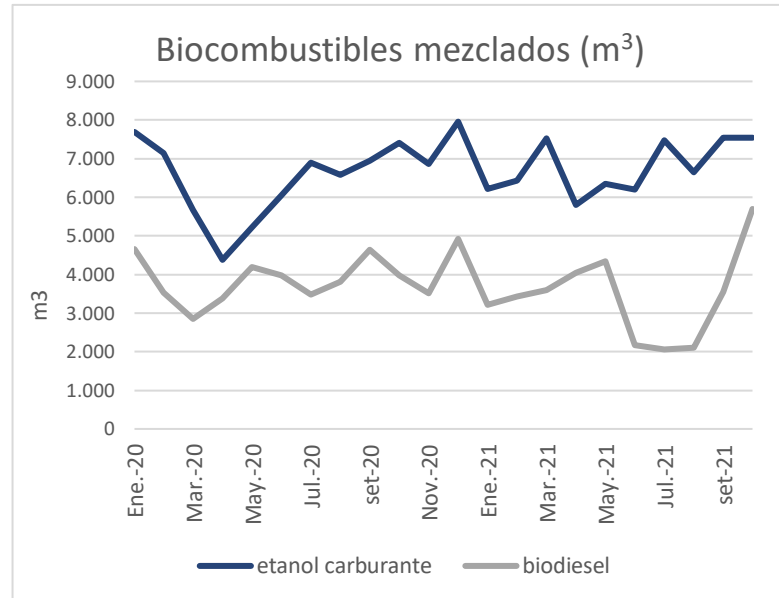
Fuente: ANCAP

Según la ECH 2019, Más del 90% de los hogares uruguayos utilizan GLP como principal fuente de cocción y este comportamiento se da tanto en Montevideo (86%) como en el interior del país (95%). El uso de GLP para cocción es superior al 89% en todos los deciles de ingreso, salvo en los hogares de mayores ingresos de Montevideo en los que la participación es de 82% en el decil 9 y 69% en el decil 10. Un porcentaje importante de estos hogares utilizan gas natural por cañería y energía eléctrica.

Biocombustibles

Los biocombustibles mezclados, presentaron para etanol variación mensual positiva de 2,4% y para biosiesel negativa de 29,6%. El etanol correspondió 7.727 m³, mientras que el biosiesel de 4.013 m³ en noviembre.

Cuando se compara la evolución con respecto al mismo período del año anterior, muestran una variación de 12,6% y 14,0% para etanol y biodiesel respectivamente.



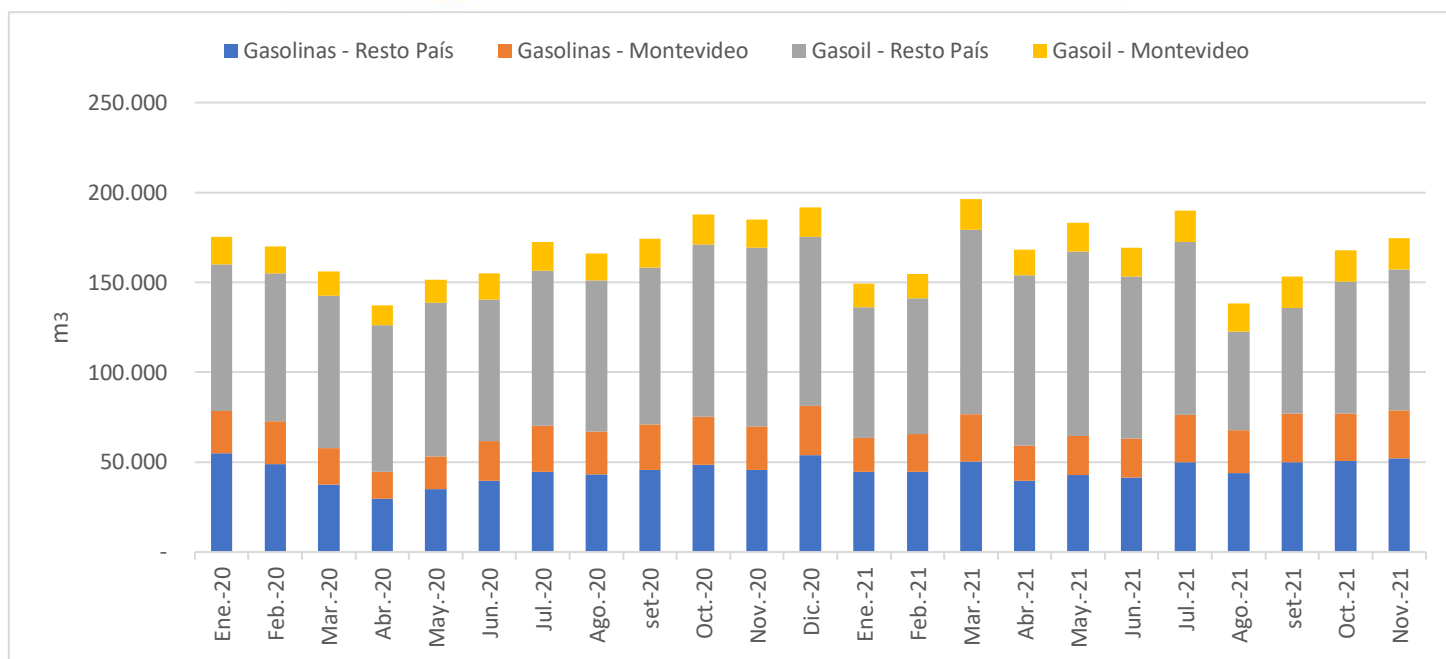
Fuente: ANCAP

Precio combustibles del mercado nacional

El precio del combustible al consumidor final a partir del 1/07/2021 pasó a fijarse según un nuevo mecanismo de ajuste el cual se determina de acuerdo a la paridad de precio de importación (PPI). El mismo implica ajustes al primero de cada mes.

En el mes de junio 2021, se realizó el primer ajuste de precios de combustibles, el cual se había mantenido estable desde enero del presente año. La gasolina super 95 el precio al consumidor final, en el mes de setiembre corresponde a \$70,41 donde se observa una variación interanual de 28,1%. En el caso de gasoil el precio en agosto se ubicó en \$49,94, donde la variación interanual correspondió a 23,6%.

En los meses de setiembre a diciembre, el precio de combustibles del mercado nacional se mantuvo estable por los ingresos extraordinarios de ANCAP por concepto de exportaciones de energía eléctrica a Brasil a base de generación fósil que implicó venta de combustibles.



Fuente: ANCAP

Venta de Gasoil en Estaciones de Servicio

La venta de gasoil mostró una variación mensual de 5,4% en el país en noviembre, donde Soriano y Flores fueron los departamentos con mayor variación en sus ventas con 64,3% y 36,5% respectivamente.

Cuando se observa la evolución interanual de noviembre con respecto al mismo mes del año anterior, el país muestra una variación de 15,0% en las ventas totales, donde los departamentos muestran una variación entre 7,4% a 51,2%.

Cuando se analiza por departamento, Montevideo el cual representa un 19% del total demandado, mostró un crecimiento interanual de 10,3%. La capital presentó ventas por 17.451 m³, cuando se compara con el mes anterior, representa una variación de -0,4%.

Ventas de Gasolinas en Estaciones de Servicio

Las ventas de gasolinas en el país mostraron una variación interanual de 12,6% en noviembre. Todos los departamentos mostraron variación positiva, las ventas variaron entre 5,2% a 68,3%.

Montevideo representa el 34% del consumo total de gasolinas del país con 26.669 m³, mostrando una recuperación luego de la caída en enero a niveles de comienzo de la emergencia sanitaria en el país (abril 2020 presentó el volumen más bajo de ventas del quinquenio con 14.964 m³).

Si se considera la evolución mensual en los últimos meses, las ventas de gasolinas a nivel país mostraron una variación de 0,1% y 2,3% para los meses de octubre y noviembre. En el último mes, los departamentos mostraron una variación mensual que se encontró entre -4,8% y 13,7%.