



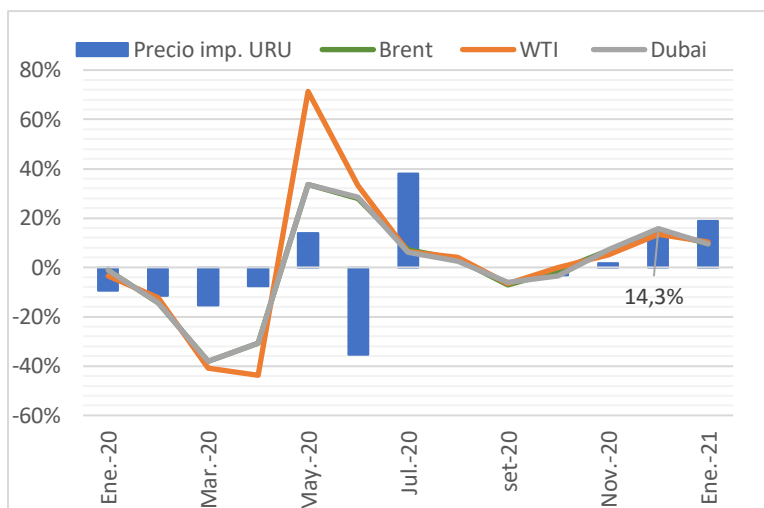
Informe mensual

Series estadísticas – Enero 2021

Contexto macroeconómico

Precios de commodities

Los precios internacionales para los mercados de referencia se mostraron al alza en el mes de enero, de todas formas, se mantienen por debajo de sus niveles anteriores a la pandemia. A los efectos de analizar los siguientes datos, es pertinente destacar que el precio de importación reportado por ANCAP, corresponde a la fecha de despacho del petróleo y no a la fecha de compra.



Cómo se puede ver, la evolución de los tres mercados de referencia (Brent, WTI y Dubai) son prácticamente igual desde julio 2020. El precio promedio que cerró el petróleo Brent se ubicó en 54,55 USD/bbl, lo cual representa una caída interanual de 14,4% en enero.

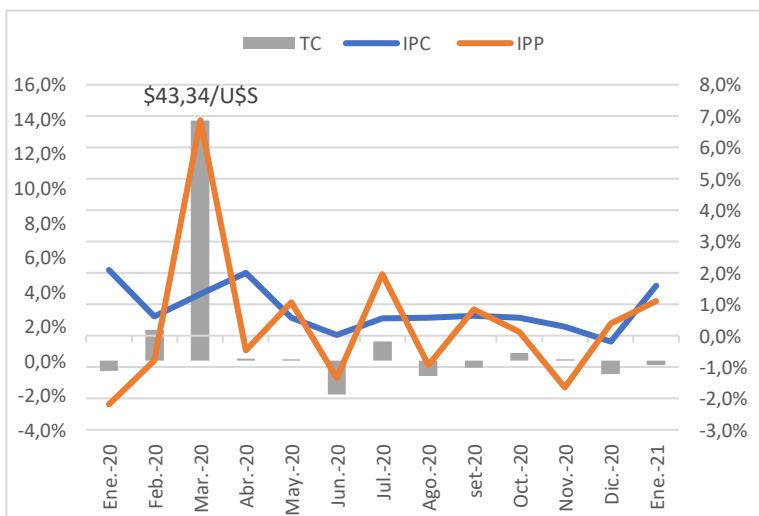
El West Texas Intermediate (WTI) petróleo de referencia para el mercado de Estados Unidos, mantiene una diferencia de -10,0% con respecto al mismo período del año anterior. Por otra parte, el precio de referencia del mercado de Dubai mantiene una diferencia de -15,3% interanual.

El precio al cual realizó las importaciones de petróleo Uruguay en el mes de enero mostró una diferencia de -15,4% con respecto al mismo período del año anterior. Según reporta ANCAP, en el mes de agosto no se realizaron importaciones.

Precios nacionales

En los precios nacionales se puede observar el efecto de la emergencia sanitaria desde marzo 2020, donde la caída de la producción a nivel internacional y movimientos en los mercados financieros de referencia tuvieron un rol fundamental.

Fecha	Brent	WTI	Dubai	Precio Imp. URU
Ene-20	63,73	57,71	63,73	67,04
Feb-20	54,51	50,60	54,51	59,34
Mar-20	33,75	29,88	33,75	50,25
Abr-20	23,38	16,81	23,38	46,46
May-20	31,23	28,79	31,23	52,93
Jun-20	39,93	38,30	40,14	34,21
Jul-20	42,81	40,75	42,64	47,25
Ago-20	44,26	42,36	43,71	-
set-20	41,09	39,61	41,10	42,38
Oct-20	40,47	39,53	39,70	41,00
Nov-20	43,22	41,52	42,58	41,70
Dic-20	49,85	47,09	49,32	47,66
Ene-21	54,55	51,94	53,97	56,69



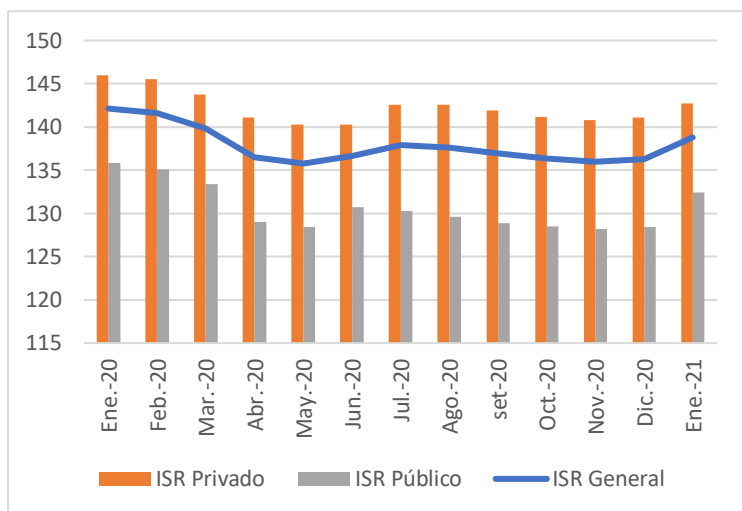
Fuente: INE

Fuente: FMI y ANCAP



En enero se presentó una caída de 0,25% del tipo de cambio promedio, cerrando en enero a 42,28 pesos uruguayos por dólar luego del pico de 43,31 el 01/06. Con respecto al IPC, en enero la inflación cerró en un 1,6%, con un acumulado en los últimos 12 meses de 8,89%.

El Índice de Salario Real (ISR), según reporta el INE, ha mostrado una caída de 2,6% interanual, en enero mostró una variación positiva que responde al ajuste de año, el cual representó un aumento de 1,8%, donde el sector público creció un 3,1% y el privado un 1,2%.



Fuente: INE

Energía eléctrica

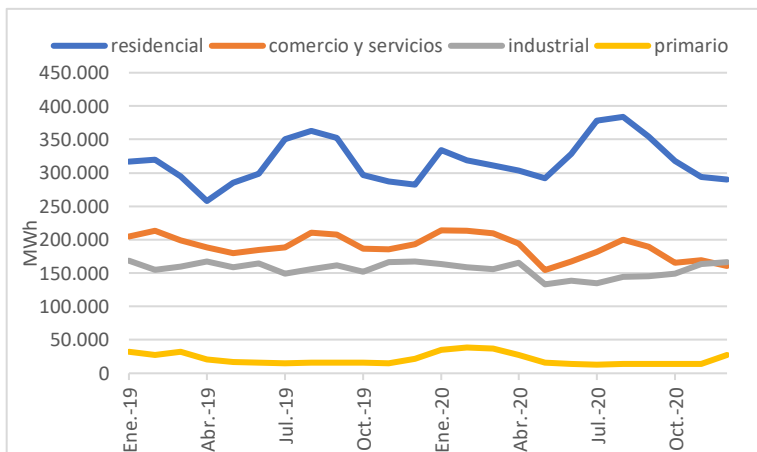
Facturación de UTE

La facturación total de energía eléctrica proveniente de UTE mostró una variación de 10,6% en enero con respecto al mes anterior, luego de su punto más bajo en mayo. Con respecto al año móvil, el indicador muestra una variación de -2,4%. Las series estadísticas se encuentran disponibles en el Observatorio del MIEM <https://observatorio.miem.gub.uy/oie/factee2>.

El consumo de energía de los hogares muestra un crecimiento con respecto al año anterior de 2,1%, 3,0% y -4,0% para los meses de noviembre, diciembre y enero respectivamente. No obstante, cuando se lo compara con el mes anterior, enero mostró una variación de 10,4%.

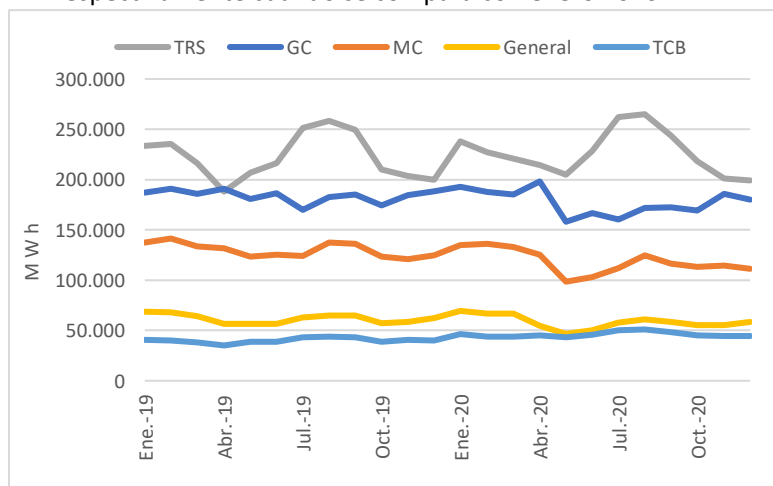
El consumo energético del sector industrial es un indicador del nivel de producción de dicho sector y su

evolución. El mes de enero mostro una variación mensual de 1,4% con respecto al mes anterior, recuperando de la caída en mayo que representó el nivel de consumo eléctrico más bajo de la última década para el sector industrial (133.158 MWh, variación de -16,06% con respecto a mayo 2019). Si se observa la variación del año móvil, la industria muestra un variación del consumo en los últimos tres meses, de -1,9%, -0,5% y 3,3%.



Fuente: Observatorio de Industria, Energía y Tecnología - MIEM

Las tarifas residencial, general y medianos consumidores se mostraron a la baja en la comparación interanual de enero, excepto Consumo Básico (TCB) y Grandes Consumidores (GC) con una variación de 4,9% y 1,4% respectivamente cuando se compara con enero 2010.



Fuente: Observatorio de Industria, Energía y Tecnología - MIEM

El consumo básico residencial (TCB) presentó variación mensual de 1,2% y 8,3% en diciembre y enero. La variación interanual de dichos meses es positiva también.



Mientras que los medianos consumidores continúan con una variación interanual negativa (durante 25 meses), muestran una variación mensual positiva de 12,6% en enero. Para los grandes consumidores, la evolución no muestra ser estable, en enero la variación mensual e interanual fue positiva de 8,4% y 1,4% respectivamente.

Facturación por departamento

Cuando se analiza la facturación por departamento, se puede observar el efecto de la emergencia sanitaria sobre la evolución de los tres últimos trimestres en comparación a años anteriores, como se presenta en la tabla debajo. En dicha tabla, se obtiene la facturación de UTE agrupada para los primeros 5 departamentos con mayor consumo eléctrico, los cuales representan más el 73,9% de la facturación.

En noviembre, la variación mensual interanual correspondió a -2,3% para el país y de 10,9% para diciembre. Cuando se compara con noviembre 2018, la variación correspondió a -5,1% y de 2,1% para diciembre.

Montevideo es el responsable de un 41,3% del consumo eléctrico de UTE, en los meses de noviembre y diciembre la variación internanual mostró una caída de -3,2% y -10,9% con respecto a 2019. El segundo departamento con mayor consumo eléctrico, es Canelones con un 15,5% del consumo. El mismo, mostró una evolución similar a Montevideo dado que en diciembre presentó una caída de 13,0% con respecto a diciembre 2019, con una variación promedio mensual interanual de -4% en lo que va del año. Si se observa la evolución con respecto a 2018, Canelones cayó un 9,5% en diciembre.

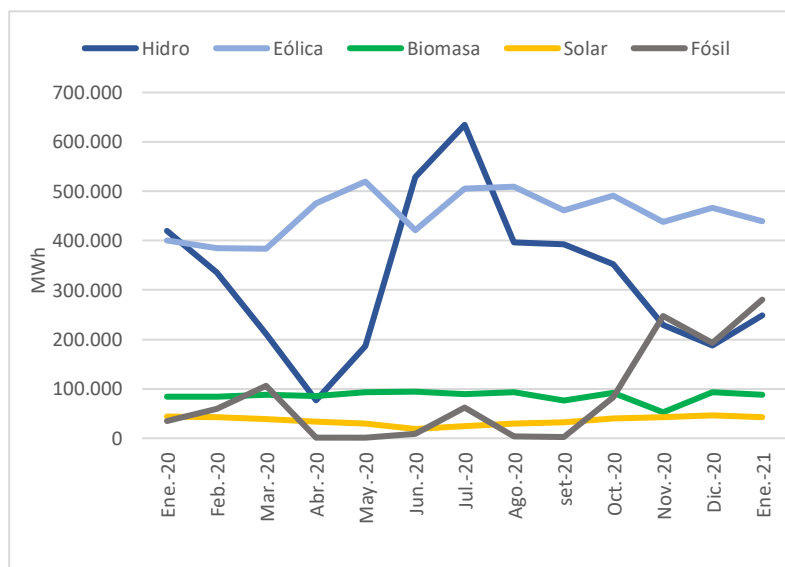
Cuando se analiza por trimestre, se observa que el último trimestre del año cerró con una caída de 7,2% con respecto al mismo período del año anterior.

Departamento	Dif Q1 2019	Dif Q2 2019	Dif Q3 2019	Dif Q4 2019	Dif Q1 2018	Dif Q2 2018	Dif Q3 2018	Dif Q4 2018
Montevideo	-0,6%	-3,2%	-8,2%	-11,2%	-2,0%	8,0%	7,8%	5,9%
Canelones	4,8%	-2,5%	-11,6%	-7,4%	-6,6%	0,5%	4,2%	3,2%
Maldonado	1,5%	-2,2%	-1,7%	-1,0%	0,3%	5,3%	1,7%	-1,2%
San José	5,6%	0,1%	-2,4%	-3,3%	-12,0%	-4,0%	0,7%	-10,9%
Colonia	6,6%	-6,4%	-8,5%	-8,0%	-5,9%	1,9%	6,4%	-0,3%
Total País	3,6%	-2,3%	-7,6%	-7,2%	-2,9%	6,2%	6,2%	1,8%

Fuente: UTE

Generación eléctrica

La generación eléctrica entregada al SIN (Sistema Interconectado Nacional) ha mostrado una variación de -11,4% en enero (1.100.253 MWh), donde la generación fósil pasó a representar un 25,5% de la generación por la gran sequía.



Fuente: Observatorio Industria, Energía y Tecnología - MIEM

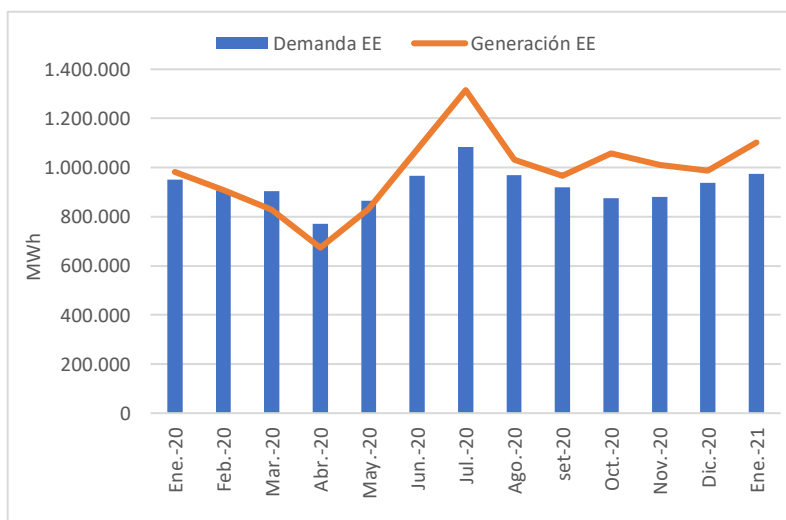
Cuando se analiza la generación por fuente, se observa que la generación hidráulica cayó por la sequía, de todas formas se encuentra a niveles superiores a la sequía donde se obtuvieron en abril 2020 el total de 80.616 MWh, siendo la menor generación de los últimos 20 años proveniente de dicha fuente. En enero se obtienen 248.612 MWh, un -40,7% menor con respecto al mismo mes del año anterior.

Las fuentes eólica y fósil, se mostraron con variación mensual e interanual positiva, en enero se obtuvieron 439.784 MWh y 280.687 MWh de generación eólica y fósil respectivamente.



Demanda de electricidad

La demanda de energía eléctrica se compone sumando a la generación producida en el país que es entregada al SIN, las importaciones netas (importaciones menos exportaciones) y los consumos de la generación (representa el 0,5% promedio de la generación). Cómo se puede observar en el siguiente gráfico, desde junio 2020 Uruguay recuperó su categoría de exportador neto de energía eléctrica, eso explica la diferencia entre la generación y la demanda. En los meses entre febrero y mayo, se observa el proceso inverso, las importaciones superaron las exportaciones, en parte explicado por el período de sequía.



Fuente: Observatorio Industria, Energía y Tecnología - MIEM

Importación y exportación de electricidad

Uruguay importó 821.424 MWh desde 2016, el 94,9% fue de origen argentino. En el mes de enero y febrero se importó 40.000 MWh de Argentina.

El mayor volumen de importación se realizó en el primer semestre del 2020 (80,2% del total), donde salvo 43.807 MWh (8,9%) proveniente de Brasil, la amplia mayoría provino de Argentina.

Con respecto a la exportación, desde el año 2016 se exportó 9.575.241 MWh. Argentina es nuestro principal exportador de energía eléctrica con un 57%, luego se encuentra Brasil con 43%. En el año 2020, se exportó un 68% del volumen exportado en el mismo período del año anterior, respondiendo a la sequía que afectó la generación eléctrica nacional. El último dato disponible de exportaciones de energía eléctrica es de diciembre 2020.

La determinación de precios de exportación e importación está altamente relacionada con la hora que se realiza la transacción. La venta de energía en horas pico (de alta demanda) tiene un costo muy superior con respecto a horas de baja demanda.

Gas Natural

Al igual que el consumo de energía eléctrica, la importación de gas natural es estacional donde se puede observar grandes aumentos en los volúmenes de importaciones en los meses de invierno. En enero, el consumo correspondió a 4.911 m³.

El Gasoducto Cruz del Sur transporta el 91,0% de las importaciones de gas natural al país. El mismo en el mes de enero presentó una variación interanual de -4,8%, correspondiente a 4.473 m³.

Fecha	Exportaciones de Electricidad						Importaciones de Electricidad	
	Exp. ARG (MWh)	Precio Exp. ARG (U\$/MWh)	Exp. BRA (MWh)	Precio Exp. BRA (U\$/MWh)	Total Exp.	Precio Promedio Exp.	Imp. ARG (MWh)	Precio Imp. ARG (U\$/MWh)
2019	2.407.008	22,5	603.393	27,2	3.010.401	24,9	-	-
2020	709.801	21,0	438.414	44,1	1.148.215	32,6	683.464	80,0
Ene-21					-		40.000	100,0
Feb-21					-		40.000	100,0
Total	3.116.809	21,8	1.041.807	35,7	4.158.616	28,7	683.464	80,0

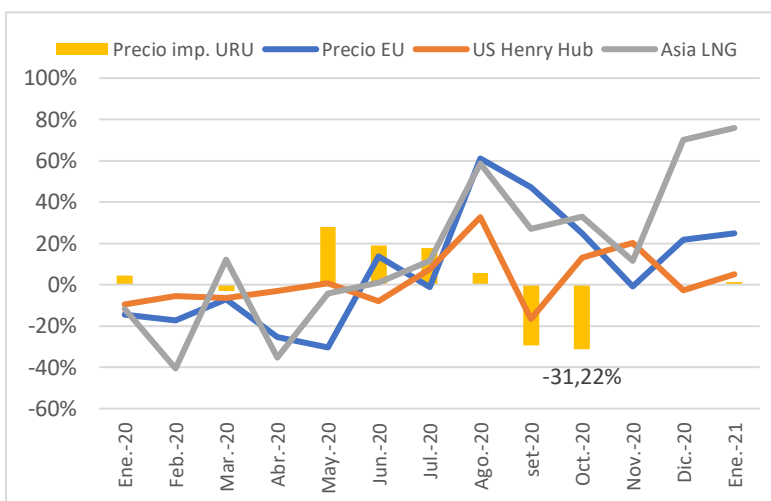
Fuente: Aduanas



Por otra parte, el Gasoducto Cr. Slinger correspondió al 8,9% del volumen transportado del país (438 m³). El mismo, mostró una variación interanual positiva en enero y pasó de representar el 0,9% en octubre 2019 al 8,9% en enero del presente año.

Precio Importación del Gas Natural

El precio de importación aumentó a 5,58 U\$\$/mmbtu lo que corresponde a 0,18 U\$ por m³, una variación de 1,79% con respecto a diciembre, luego de mantenerse estable desde octubre. En la comparación interanual, se observa una caída de 8,14% en el precio.



referencia del mercado europeo, 2,09 veces con respecto al Henry Hub para el mercado de Estados Unidos y 0,27 si se compara con el LNG del mercado asiático.

Precio medio del Gas Natural

El precio medio de los tres distribuidores de gas natural al mercado nacional, se había mantenido estable en el último período desde julio hasta setiembre. En octubre mostró una reducción promedio de 1,46%, el cual varió entre -0,54% y -2,47%, manteniéndose estable hasta diciembre. En el mes de enero, se realizó un ajuste a la alta de los precios promedio de 12,8%, el cual varió entre 7,5% y 20,7%.

El 90,2% (52.047) de los clientes que consumen gas natural por cañería están concentrados en Montevideo Gas, el 7,9% (4.629) Conecta Sur y el restante 1,9% (1.065) de clientes Conecta Paysandú. Entre el 98% y 95% de los clientes corresponden a la tarifa residencial.

Tomando como referencia Montevideo Gas, en el caso particular de la cuenta tipo para tarifa residencial con menor kcal por mes (80.000), la cual presenta un costo de 224,8 U\$\$/10⁶ Kcal a partir de enero 2021, al compararla con el mismo mes del año anterior, se observa una caída de 2,89% en el precio.

Petróleo y derivados

Importación

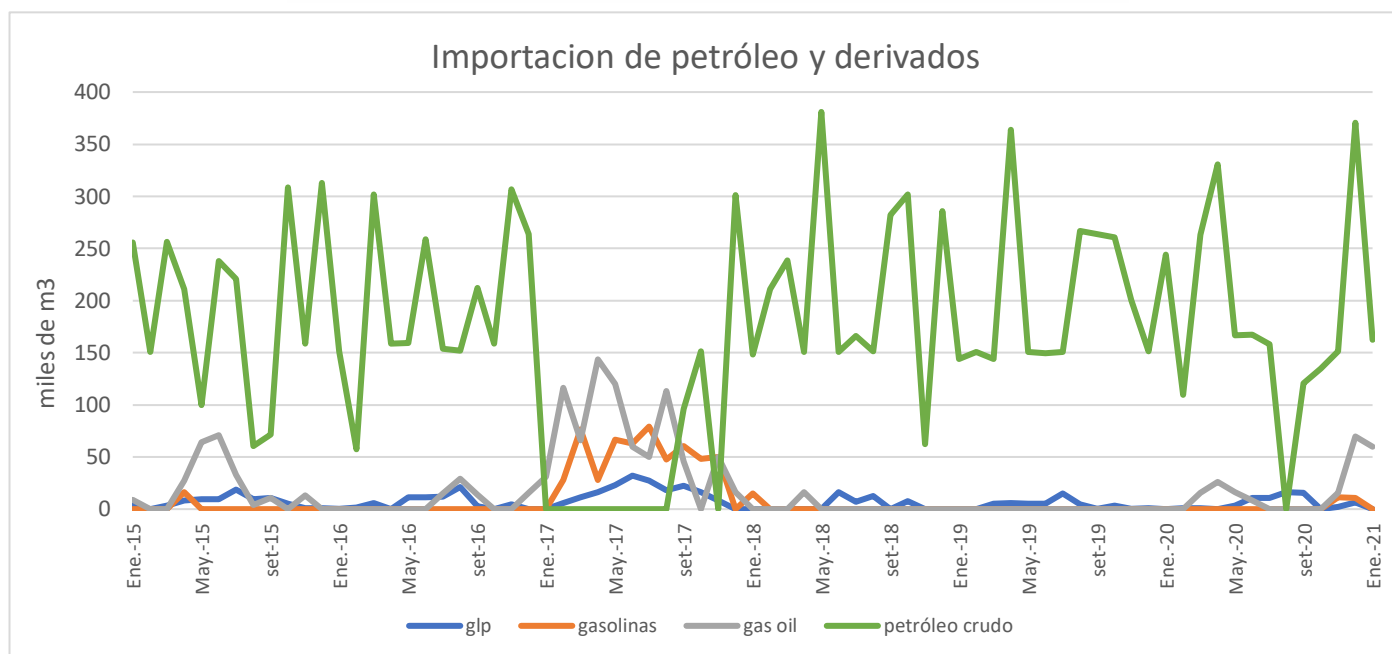
La importación de crudo y derivados de petróleo en enero de 2021 presentó un variación interanual de -9,1% (224.237 m³). En particular, el petróleo crudo mostró una variación de -33,6% interanual. En el mes de agosto, según reporta ANCAP, no se realizaron importaciones de petróleo crudo, solamente de propano y butano (16.677 m³).

La importación de petróleo crudo explica un 72,3% de la importación total de petróleo y derivados, estos son: GLP, gasolinas, gasoil, fuel oil y otros. En el mes de enero se importó adicionalmente, gasolinas de aviación, gasoil y solventes, 62.014 m³ total en derivados.

Fecha	EU U\$\$/mmbtu	Henry Hub U\$\$/mmbtu	Asian LNG U\$\$/mmbtu	Precio Imp. URU U\$\$/mmbtu
Ene-20	3,62	2,03	4,91	6,18
Feb-20	3,00	1,92	2,92	6,18
Mar-20	2,79	1,79	3,28	5,99
Abr-20	2,08	1,74	2,13	5,99
May-20	1,45	1,75	2,03	7,67
Jun-20	1,65	1,61	2,05	9,13
Jul-20	1,63	1,74	2,29	10,74
Ago-20	2,62	2,30	3,63	11,35
set-20	3,87	1,92	4,61	8,02
Oct-20	4,83	2,17	6,12	5,52
Nov-20	4,79	2,61	6,82	5,52
Dic-20	5,83	2,54	11,61	5,52
Ene-21	7,28	2,67	20,42	5,58

Fuente: FMI y Aduanas

Los precios de mercado de referencia del gas natural muestran una reducción de la brecha con el precio de importación que realiza Uruguay. Dicho precio de importación es 0,77 veces mayor que el precio de



Fuente: ANCAP

Precio mercado nacional

El precio medio del combustible al consumidor final aumentó en el mes de enero, se encontraba estable desde 08/2018. El precio actual es \$58,35 el litro de gasolina super 95 SP. Si se observa la comparación interanual, el precio del combustible aumentó un 6,2%, donde el IMESI muestra un crecimiento de 13,0% y el precio sin impuestos un 1,1%.

Venta de Gasoil en Estaciones de Servicio

La venta de gasoil mostró una variación interanual de -10,1% promedio en el país en enero, donde Maldonado y Artigas fueron los departamentos con mayor caída en sus ventas con 30,5% y 24,8% respectivamente.

Cuando se analiza por departamento, se mostraron una evolución relativamente pareja, con 16 departamentos con variación negativa interanual, Montevideo el cual representa un 19% del total demandado, mostró una caída de 13,7%. La capital presentó ventas por 13.241 m³, cuando se compara con el mes anterior, representa una variación negativa de 18,5%.

Cuando se observa la evolución de diciembre con respecto del mes anterior, el país muestra una caída promedio de 23,8%, donde todos los departamentos muestran una variación negativa, que varía entre -11,0% a -45,5%.

Ventas de Gasolinas en Estaciones de Servicio

Las ventas de gasolinas en el país mostraron una variación interanual negativa de 19,3% en enero. De los 19 departamentos, 17 mostraron una variación negativa.

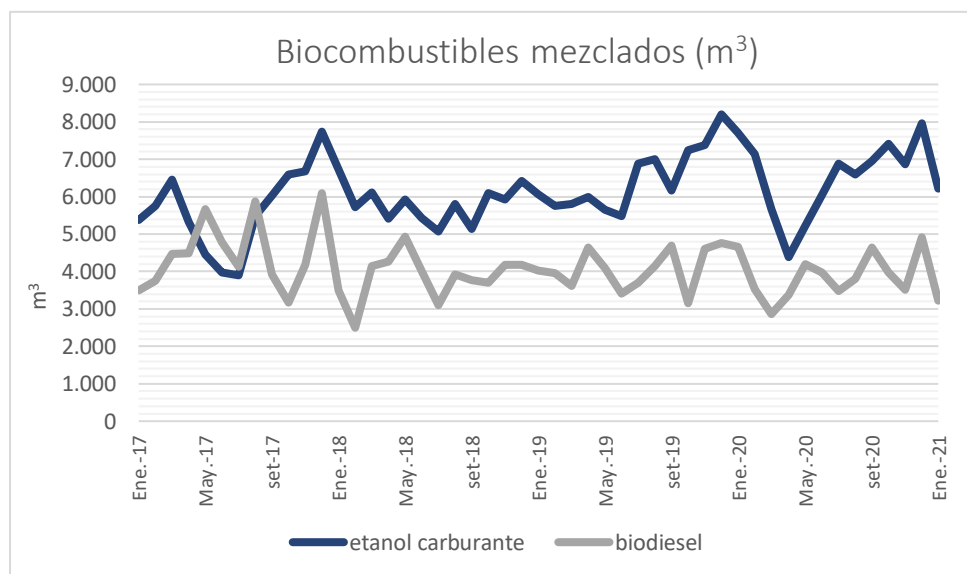
Montevideo representa el 34,9% del consumo total de gasolinas del país con 18.532 m³, mostrando una fuerte caída a niveles de mayo 2020, luego que en abril presentara el volumen más bajo de ventas del quinquenio (14.964 m³).

Si se considera la evolución mensual en los últimos meses, las ventas de gasolinas a nivel país mostraron una variación de 15,9% y -22,0% para los meses de diciembre y enero. En el último mes, solamente dos departamentos mostraron una variación positiva, la variación mensual se encontró entre -32,3% y 11,8% para Montevideo y Rocha respectivamente.



Biocombustibles

De los biocombustibles mezclados, el etanol mostró una variación negativa en enero con respecto a diciembre, correspondió a 22,0% (6.210 m³). El biodiesel, presentó una variación negativa de 34,6% (3.217 m³) en enero con respecto al mes anterior. Cuando se compara la evolución con respecto al mismo período del año anterior, muestran una variación de -19,3% y -30,8% para etanol y biodiesel respectivamente.



Fuente: ANCAP