



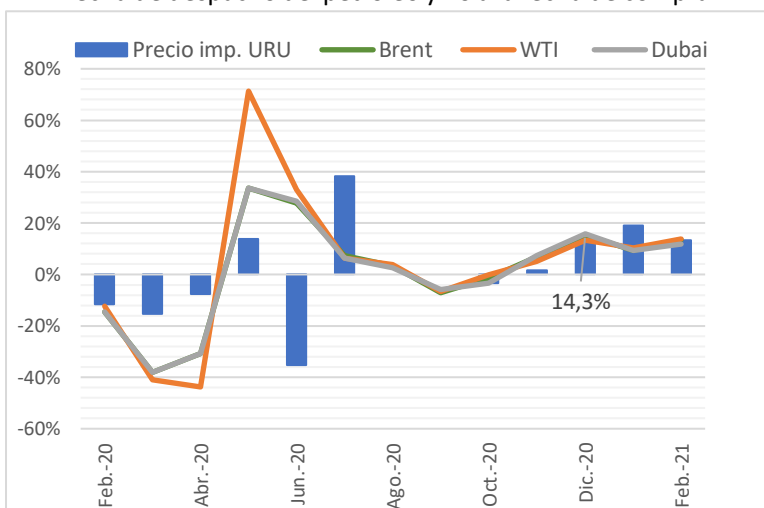
Informe mensual

Series estadísticas – Febrero 2021

Contexto macroeconómico

Precios de commodities

Los precios internacionales para los mercados de referencia se mostraron al alza en el mes de febrero, donde se observa al primer período de recuperación a niveles anteriores a la pandemia. A los efectos de analizar los siguientes datos, es pertinente destacar que el precio de importación reportado por ANCAP, corresponde a la fecha de despacho del petróleo y no a la fecha de compra.



Cómo se puede ver, la evolución de los tres mercados de referencia (Brent, WTI y Dubai) son prácticamente igual desde julio 2020. El precio promedio que cerró el petróleo Brent se ubicó en 61,96 USD/bbl, lo cual representa una variación interanual de 13,7% en febrero.

El West Texas Intermediate (WTI) petróleo de referencia para el mercado de Estados Unidos, mantiene una diferencia de 16,8% con respecto al mismo período del año anterior. Por otra parte, el precio de referencia del mercado de Dubai mantiene una diferencia de 10,7% interanual, mostrando la recuperación de los mercados internacionales.

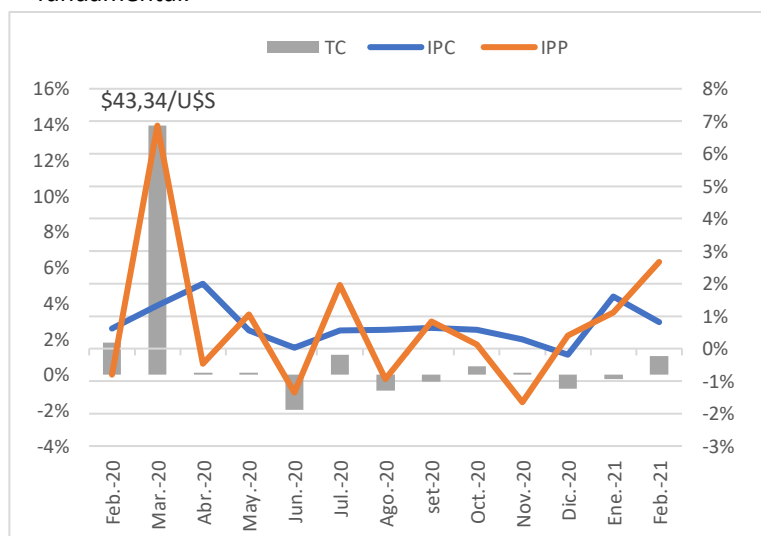
El precio al cual realizó las importaciones de petróleo Uruguay en el mes de enero mostró una diferencia de 8,2% con respecto al mismo período del año anterior. Según reporta ANCAP, en el mes de agosto no se realizaron importaciones.

Precios nacionales

En los precios nacionales se puede observar el efecto de la emergencia sanitaria desde marzo 2020, donde la caída de la producción a nivel internacional y movimientos en los mercados financieros de referencia tuvieron un rol fundamental.

Fecha	Brent	WTI	Dubai	Precio Imp. URU
Feb-20	54,51	50,60	54,51	59,34
Mar-20	33,75	29,88	33,75	50,25
Abr-20	23,38	16,81	23,38	46,46
May-20	31,23	28,79	31,23	52,93
Jun-20	39,93	38,30	40,14	34,21
Jul-20	42,81	40,75	42,64	47,25
Ago-20	44,26	42,36	43,71	-
set-20	41,09	39,61	41,10	42,38
Oct-20	40,47	39,53	39,70	41,00
Nov-20	43,22	41,52	42,58	41,70
Dic-20	49,85	47,09	49,32	47,66
Ene-21	54,55	51,94	53,97	56,69
Feb-21	61,96	59,08	60,37	64,22

Fuente: FMI y ANCAP

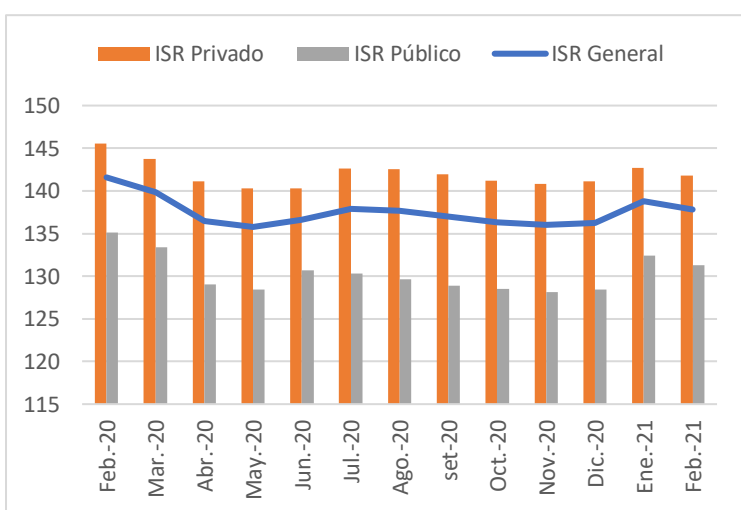


Fuente: INE



En febrero se presentó una caída de 1,05% del tipo de cambio promedio, cerrando en febrero a 43,15 pesos uruguayos por dólar luego del pico de 43,31 el 01/06. Con respecto al IPC, en febrero la inflación cerró en un 0,82%, con un acumulado en los últimos 12 meses de 9,12%.

El Índice de Salario Real (ISR), según reporta el INE, en febrero ha mostrado una caída de 3,0% interanual, en enero mostró una variación positiva que responde al ajuste anual. Por sectores, el sector público mostró una variación de -0,8% y para el sector público de -0,7%.



Fuente: INE

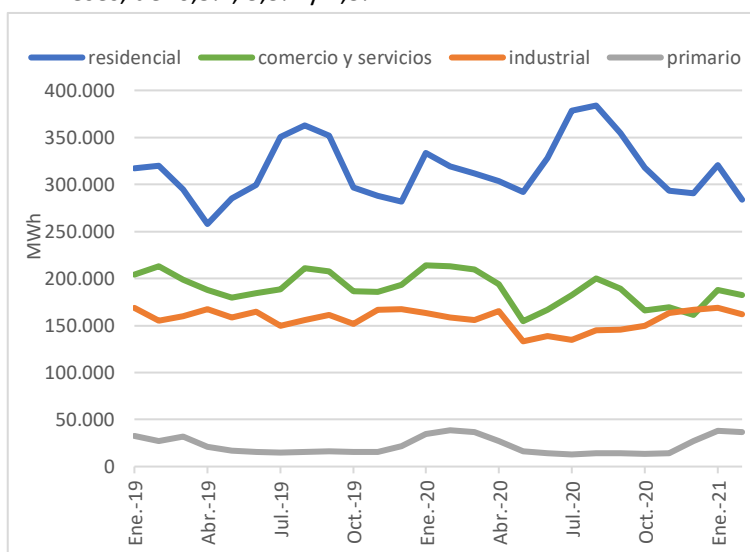
Energía eléctrica

Facturación de UTE

La facturación total de energía eléctrica proveniente de UTE mostró una variación de -6,6% en febrero con respecto al mes anterior, luego de su punto más bajo en mayo. Con respecto al año móvil, el indicador muestra una variación de -6,8%. Las series estadísticas se encuentran disponibles en el Observatorio del MIEM <https://observatorio.miem.gub.uy/oie/factee2>.

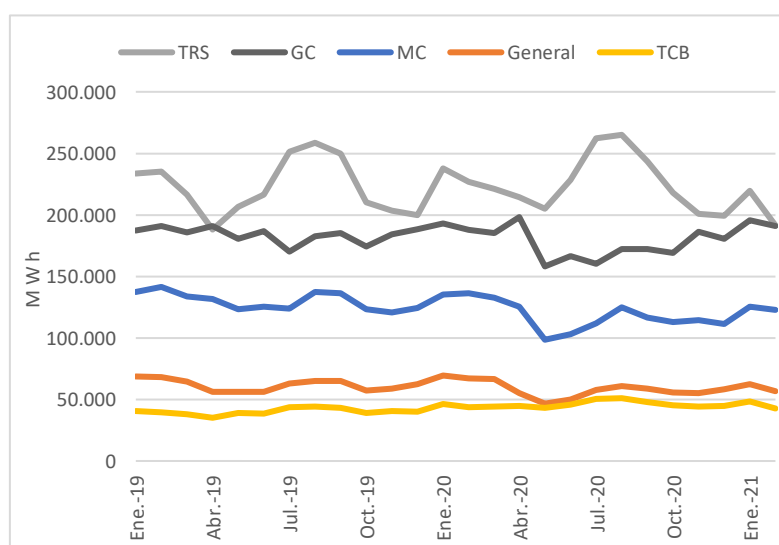
El consumo de energía de los hogares muestra un crecimiento con respecto al año anterior de 3,0%, -4,0% y -10,9% para los meses de diciembre, enero y febrero respectivamente. Mientras que, cuando se lo compara con el mes anterior, febrero mostró una variación de -11,4%.

El consumo energético del sector industrial es un indicador del nivel de producción de dicho sector y su evolución. El mes de febrero mostro una variación mensual de -4,0% con respecto al mes anterior, el sector en mayo mostró el nivel de consumo eléctrico más bajo de la última década para el sector industrial (133.158 MWh, variación de -16,06% con respecto a mayo 2019). Si se observa la variación del año móvil, la industria muestra un variación del consumo en los últimos tres meses, de -0,5%, 3,3% y 2,3%.



Fuente: Observatorio de Industria, Energía y Tecnología - MIEM

Todas las tarifas se mostraron a la baja en la comparación interanual de febrero, excepto Grandes Consumidores (GC) con una variación de 1,7% respectivamente cuando se compara con febrero 2020.



Fuente: Observatorio de Industria, Energía y Tecnología - MIEM



El consumo básico residencial (TCB) presentó variación mensual de 8,3% y -11,8% en enero y febrero. La variación interanual de dichos meses corresponde a 4,9% y -2,0% para los últimos dos meses respectivamente.

Mientras que los medianos consumidores continúan con una variación interanual negativa (durante 26 meses), muestran una variación mensual de -2,1% en febrero. Para los grandes consumidores, la evolución no muestra ser estable, en febrero la variación mensual e interanual fue de -2,4% y 1,7% respectivamente.

Facturación por departamento

Cuando se analiza la facturación por departamento, se puede observar el efecto de la emergencia sanitaria sobre la evolución de los tres últimos trimestres en comparación a años anteriores.

En la tabla, se obtiene la variación interanual de la facturación de UTE agrupada para los primeros 5 departamentos con mayor consumo eléctrico, los cuales representan más el 73,9% de la facturación.

En enero, la variación mensual interanual correspondió a -3,3% para el país y de -15,7% para febrero

Montevideo es el responsable de un 41,3% del consumo eléctrico de UTE, en los meses de enero y febrero la variación interanual mostró una caída de -5,3% y -18,8% con respecto a 2020. El segundo departamento con mayor consumo eléctrico, es Canelones con un 15,5% del consumo. El mismo, mostró una evolución similar a Montevideo dado que en febrero presentó una caída de la temperatura que afectó la demanda eléctrica.

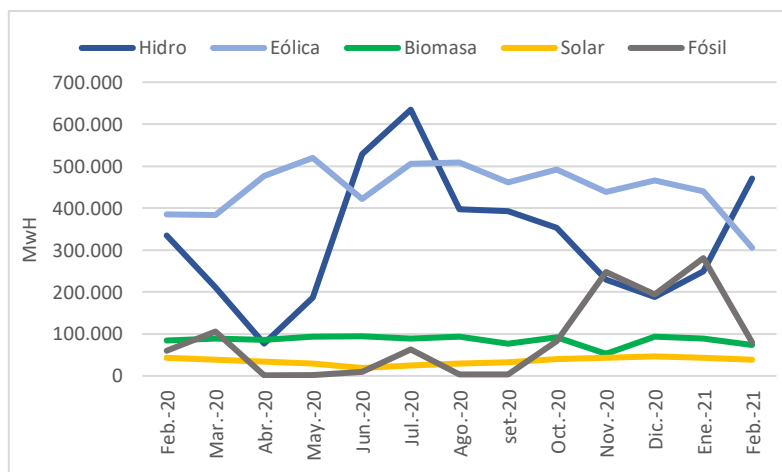
Cuando se analiza por bimestre, se observa que el primer bimestre del año cerró con una caída de 9,3% con respecto al mismo período del año anterior.

Departamento	Enero	Febrero	Bimestre
Montevideo	-5,3%	-18,8%	-11,9%
Canelones	-2,8%	-21,2%	-11,9%
Maldonado	-12,1%	-20,9%	-16,6%
San José	-4,2%	8,2%	1,3%
Colonia	-9,2%	-14,4%	-11,7%
Total País	-3,3%	-15,7%	-9,3%

Fuente: UTE

Generación eléctrica

La generación eléctrica entregada al SIN (Sistema Interconectado Nacional) ha mostrado una variación de -12,5% en febrero (967.689 MWh), donde la generación fósil bajó a representar un 8,2% mientras que el mes anterior fue de 25,5% de la generación por la gran sequía.



Fuente: Observatorio Industria, Energía y Tecnología - MIEM

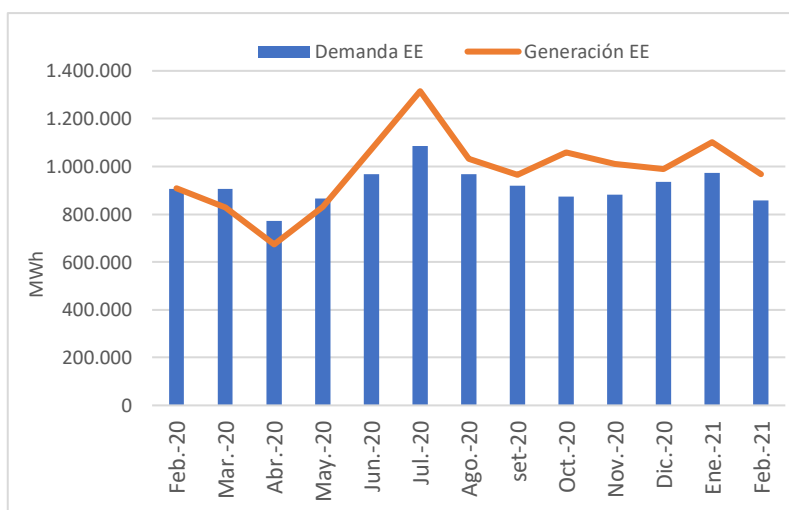
Cuando se analiza la generación por fuente, se observa que la generación hidráulica cayó por la sequía, de todas formas se encuentra a niveles superiores a la sequía donde se obtuvieron en abril 2020 el total de 80.616 MWh, siendo la menor generación de los últimos 20 años proveniente de dicha fuente. En febrero se obtienen 470.339 MWh, un 40,3% mayor con respecto al mismo mes del año anterior.

Las fuentes eólica, biomasa y fósil, se mostraron con variación mensual e interanual negativa, en febrero se obtuvieron 305.303 MWh, 73.876 MWh y 38.440 MWh de generación eólica, biomasa y fósil respectivamente.



Demanda de electricidad

La demanda de energía eléctrica se compone sumando a la generación producida en el país que es entregada al SIN, las importaciones netas (importaciones menos exportaciones) y los consumos de la generación (representa el 0,5% promedio de la generación). Cómo se puede observar en el siguiente gráfico, desde junio 2020 Uruguay recuperó su categoría de exportador neto de energía eléctrica, eso explica la diferencia entre la generación y la demanda. En los meses entre febrero y mayo, se observa el proceso inverso, las importaciones superaron las exportaciones, en parte explicado por el período de sequía.



Fuente: Observatorio Industria, Energía y Tecnología - MIEM

Importación y exportación de electricidad

Según el último dato disponible, Uruguay importó 861.424 MWh desde 2016, el 94,9% fue de origen argentino. En el mes de febrero se importó 40.000 MWh de origen argentino.

Fecha	Exportaciones de Electricidad						Importaciones de Electricidad	
	Exp. ARG (MWh)	Precio Exp. ARG (U\$/MWh)	Exp. BRA (MWh)	Precio Exp. BRA (U\$/MWh)	Total Exp.	Precio Promedio Exp.	Imp. ARG (MWh)	Precio Imp. ARG (U\$/MWh)
2019	2.407.008	22,5	603.393	27,2	3.010.401	24,9	-	-
2020	709.801	21,0	438.414	44,1	1.148.215	32,6	683.464	80,0
Ene-21					-		40.000	100,0
Feb-21					-		40.000	100,0
Total	3.116.809	21,8	1.041.807	35,7	4.158.616	28,7	683.464	80,0

Fuente: Aduanas

El mayor volumen de importación se realizó en el primer semestre del 2020 (80,2% del total), donde salvo 43.807 MWh (8,9%) proveniente de Brasil, la amplia mayoría provino de Argentina.

Con respecto a la exportación, desde el año 2016 se exportó 9.575.241 MWh. Argentina es nuestro principal destino de energía eléctrica con un 57%, luego se encuentra Brasil con 43%. En el año 2020, se exportó un 68% del volumen exportado en el mismo período del año anterior, respondiendo a la sequía que afectó la generación eléctrica nacional. El último dato disponible de exportaciones de energía eléctrica es de diciembre 2020.

La determinación de precios de exportación e importación está altamente relacionada con la hora que se realiza la transacción. La venta de energía en horas pico (de alta demanda) tiene un costo muy superior con respecto a horas de baja demanda.

Gas Natural

Al igual que el consumo de energía eléctrica, la importación de gas natural es estacional donde se puede observar grandes aumentos en los volúmenes de importaciones en los meses de invierno. En febrero, el consumo correspondió a 5.546 m³.

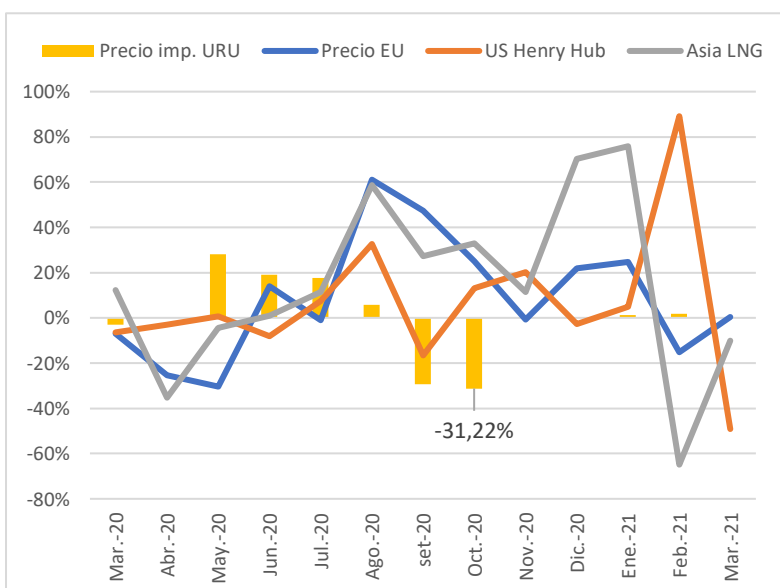
El Gasoducto Cruz del Sur transporta el 97,1% de las importaciones de gas natural al país. El mismo en el mes de febrero presentó una variación interanual de 68%, correspondiente a 5.390 m³.



Por otra parte, el Gasoducto Cr. Slinger correspondió al 2,8% del volumen transportado del país (156 m³). El mismo, mostró una variación interanual negativo en febrero y pasó de representar el 0,9% en octubre 2019 al 8,9% en enero del presente año.

Precio Importación del Gas Natural

El precio de importación aumentó a 5,68 U\$\$/mmbtu lo que corresponde a 0,19 U\$ por m³, una variación de 1,79% con respecto a enero. En la comparación interanual, se observa una caída de 8,14% en el precio.



Fecha	EU U\$\$/mmbtu	Henry Hub U\$\$/mmbtu	Asian LNG U\$\$/mmbtu	Precio Imp. URU U\$\$/mmbtu
Mar-20	2,79	1,79	3,28	5,99
Abr-20	2,08	1,74	2,13	5,99
May-20	1,45	1,75	2,03	7,67
Jun-20	1,65	1,61	2,05	9,13
Jul-20	1,63	1,74	2,29	10,74
Ago-20	2,62	2,30	3,63	11,35
set-20	3,87	1,92	4,61	8,02
Oct-20	4,83	2,17	6,12	5,52
Nov-20	4,79	2,61	6,82	5,52
Dic-20	5,83	2,54	11,61	5,52
Ene-21	7,28	2,67	20,42	5,58
Feb-21	6,18	5,04	7,17	5,68
Mar-21	6,20	2,56	6,44	5,68

Fuente: FMI y Aduanas

Los precios de mercado de referencia del gas natural muestran una reducción de la brecha con el precio de importación que realiza Uruguay hasta febrero. Dicha brecha varió en febrero es 0,92 veces mayor que el precio de referencia del mercado europeo, 1,13 veces con respecto al Henry Hub para el mercado de Estados Unidos y 0,79 si se compara con el LNG del mercado asiático.

Precio medio del Gas Natural

El precio medio de los tres distribuidores de gas natural al mercado nacional, se había mantenido estable en febrero con respecto al mes anterior. La evolución de los precios fue relativamente estable en 2020 desde julio hasta setiembre, luego en octubre mostró una reducción promedio de 1,46%, el cual varió entre -0,54% y -2,47%, manteniéndose estable hasta diciembre 2020. En el mes de enero, se realizó un ajuste a la alta de los precios promedio de 12,8%, el cual varió entre 7,5% y 20,7%.

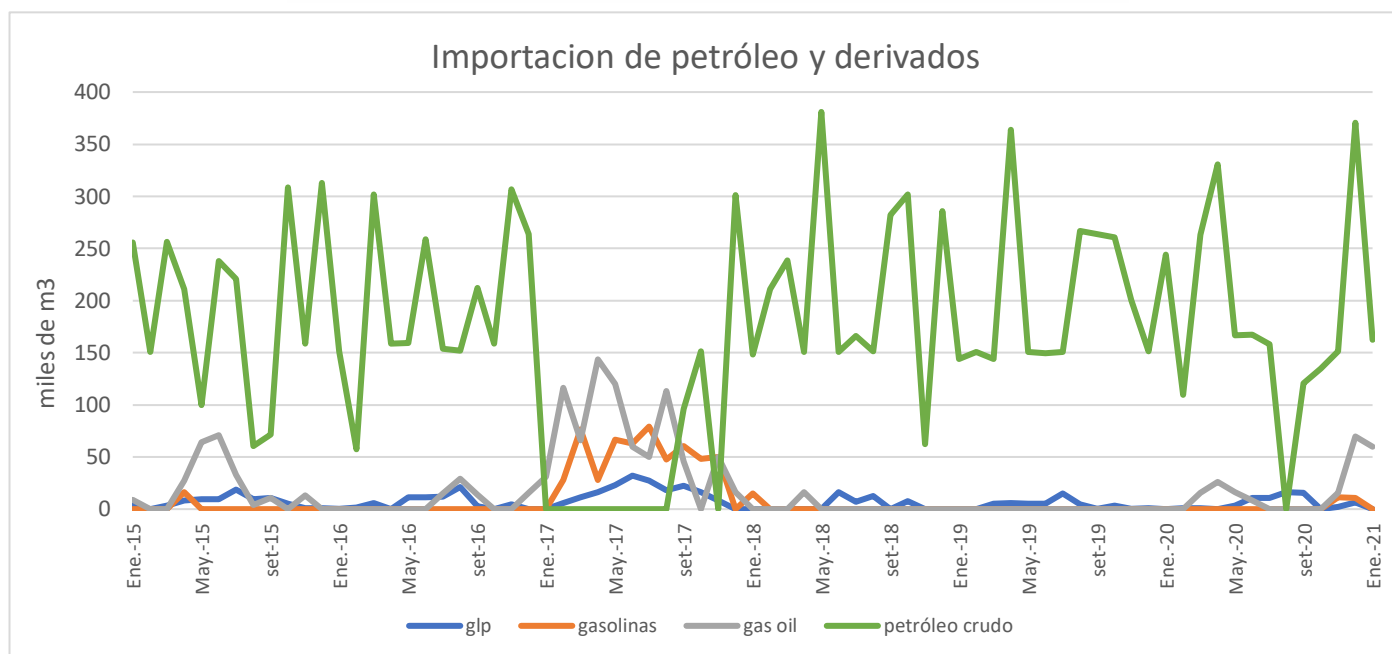
El 90,2% (52.047) de los clientes que consumen gas natural por cañería están concentrados en Montevideo Gas, el 7,9% (4.629) Conecta Sur y el restante 1,9% (1.065) de clientes Conecta Paysandú. Entre el 98% y 95% de los clientes corresponden a la tarifa residencial.

Tomando como referencia Montevideo Gas, en el caso particular de la cuenta tipo para tarifa residencial con menor kcal por mes (80.000), la cual presenta un costo de 224,8 U\$\$/10⁶ Kcal a partir de enero 2021, al compararla con el mismo mes del año anterior, se observa una caída de 2,89% en el precio.

Petróleo y derivados

Importación

La importación de crudo y derivados de petróleo en enero de 2021 presentó un variación interanual de -9,1% (224.237 m³). En particular, el petróleo crudo mostró una variación de -33,6% interanual. En el mes de agosto, según reporta ANCAP, no se realizaron importaciones de petróleo crudo, solamente de propano y butano (16.677 m³).



Fuente: ANCAP

La importación de petróleo crudo explica un 72,3% de la importación total de petróleo y derivados, estos son: GLP, gasolinas, gasoil, fuel oil y otros. En el mes de enero se importó adicionalmente, gasolinas de aviación, gasoil y solventes, 62.014 m³ total en derivados.

Precio mercado nacional

El precio medio del combustible al consumidor final aumentó en el mes de enero, se encontraba estable desde 08/2018. El precio actual es \$58,35 el litro de gasolina super 95 SP. Si se observa la comparación interanual en enero, el precio del combustible aumentó un 6,2%, donde el IMESI muestra un crecimiento de 13,0% y el precio sin impuestos un 1,1%.

En el mes de febrero, el precio del combustible al consumidor final se mantuvo estable, no obstante, aumento el precio por concepto de IMESI un 5,4% con respecto al mes pasado y cayó el precio del combustible sin impuestos en un 5,1% para la gasolina super 95 SP.

Venta de Gasoil en Estaciones de Servicio

La venta de gasoil mostró una variación interanual de -10,1% promedio en el país en enero, donde Maldonado y Artigas fueron los departamentos con mayor caída en sus ventas con 30,5% y 24,8% respectivamente.

Cuando se analiza por departamento, se mostraron una evolución relativamente pareja, con 16 departamentos con variación negativa interanual, Montevideo el cual representa un 19% del total demandado, mostró una caída de 13,7%. La capital presentó ventas por 13.241 m³, cuando se compara con el mes anterior, representa una variación negativa de 18,5%.

Cuando se observa la evolución de diciembre con respecto del mes anterior, el país muestra una caída promedio de 23,8%, donde todos los departamentos muestran una variación negativa, que varía entre -11,0% a -45,5%.

Ventas de Gasolinas en Estaciones de Servicio

Las ventas de gasolinas en el país mostraron una variación interanual negativa de 19,3% en enero. De los 19 departamentos, 17 mostraron una variación negativa.

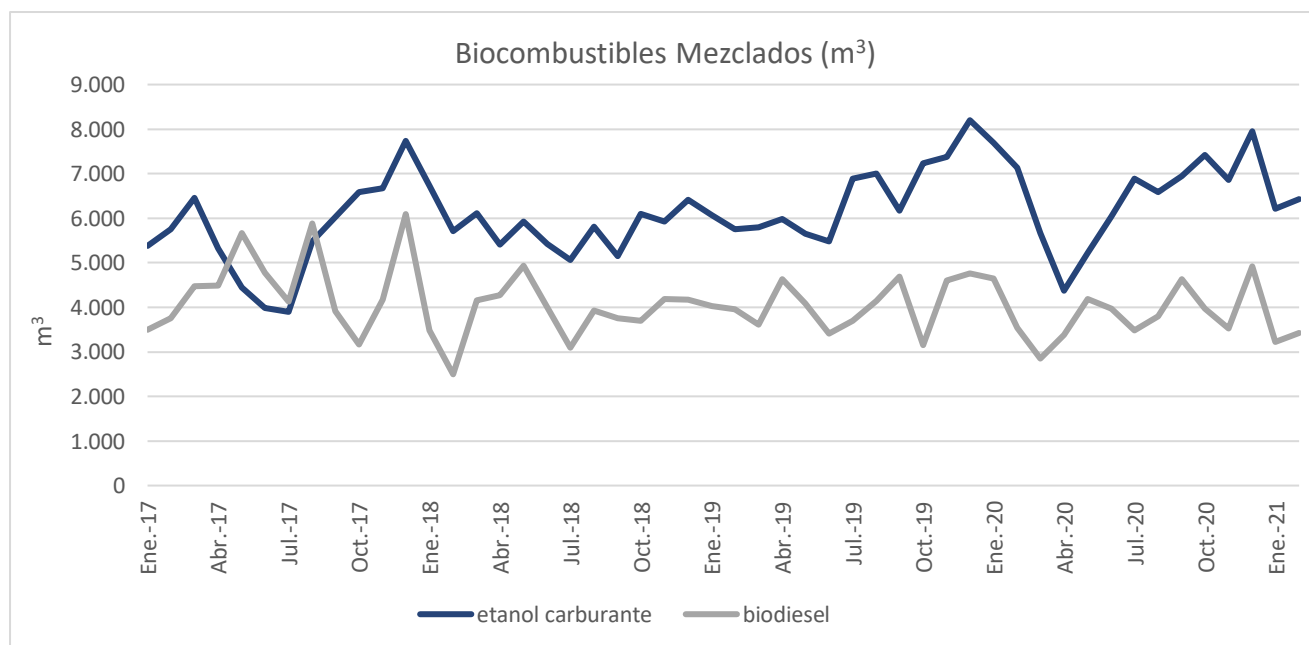


Montevideo representa el 34,9% del consumo total de gasolinas del país con 18.532 m³, mostrando una fuerte caída a niveles de mayo 2020, luego que en abril presentara el volumen más bajo de ventas del quinquenio (14.964 m³).

Si se considera la evolución mensual en los últimos meses, las ventas de gasolinas a nivel país mostraron una variación de 15,9% y -22,0% para los meses de diciembre y enero. En el último mes, solamente dos departamentos mostraron una variación positiva, la variación mensual se encontró entre -32,3% y 11,8% para Montevideo y Rocha respectivamente.

Biocombustibles

De los biocombustibles mezclados, el etanol mostró una variación positiva en febrero con respecto a enero, correspondió a 3,5% (6.427 m³). El biodiesel, presentó una variación positiva de 6,5% (3.427 m³) en febrero con respecto al mes anterior. Cuando se compara la evolución con respecto al mismo período del año anterior, muestran una variación de -9,9% y -3,0% para etanol y biodiesel respectivamente.



Fuente: ANCAP