



# Informe mensual

## Series estadísticas – Febrero 2022

### Contexto macroeconómico

#### Precios de commodities

Los precios internacionales para los mercados de referencia se mostraron al alza en el último trimestre. A los efectos de analizar los siguientes datos, es pertinente destacar que el precio de importación reportado por ANCAP, corresponde a la fecha de despacho del petróleo y no a la fecha de compra, además que incluye el precio del flete (precio CIF).

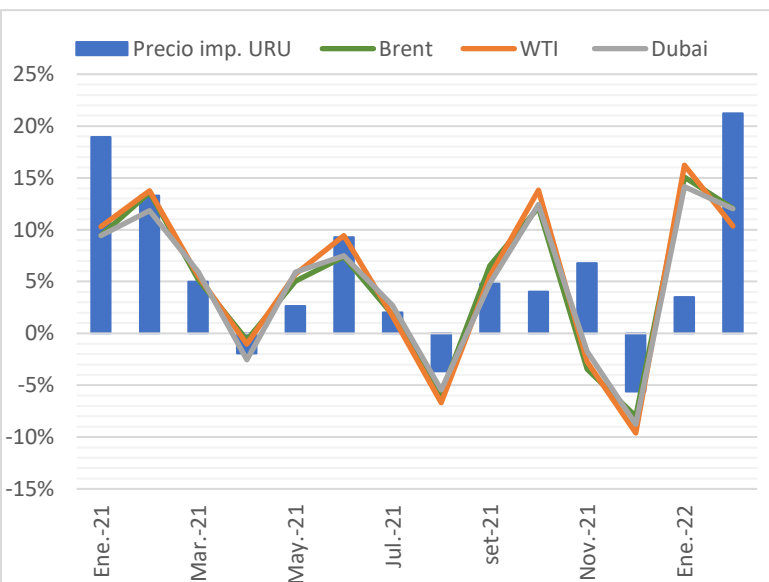
La evolución de los tres mercados de referencia (Brent, WTI y Dubai) comparten la misma tendencia desde agosto 2020. El precio promedio que cerró el petróleo Brent se ubicó en 95,8 USD/bbl, lo cual representa una variación interanual de 54,6% en febrero, luego de la fuerte caída por la pandemia.

El West Texas Intermediate (WTI) petróleo de referencia para el mercado de Estados Unidos, mantiene una diferencia de 55,2% con respecto al mismo período del año anterior. El precio de referencia del mercado de Dubai mantiene una diferencia de 54,2% interanual, mostrando la recuperación de los mercados internacionales.

El precio al cual realizó las importaciones de petróleo Uruguay 100,42 USD/bbl en el mes de febrero mostró una diferencia de 56,4% con respecto al mismo período del año anterior.

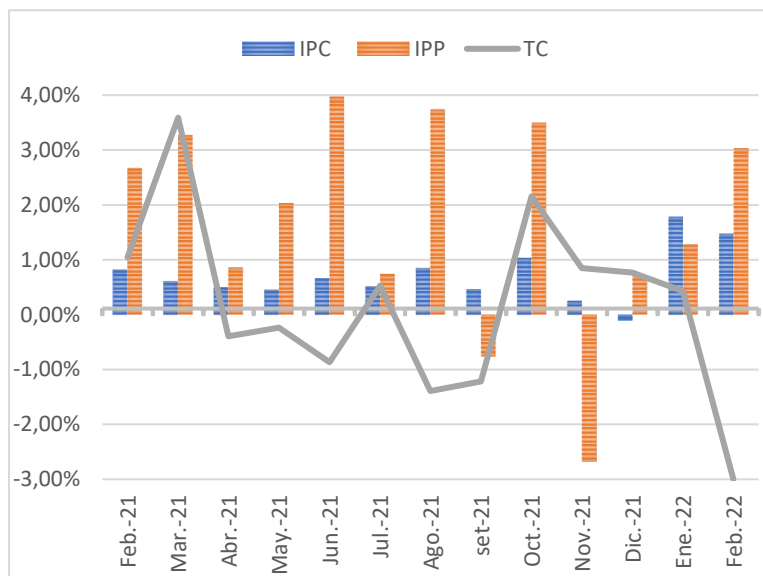
#### Precios nacionales

Los precios nacionales muestran, una variación del IPC predominantemente positiva en febrero, con una inflación mensual de 1,47%. El tipo de cambio se ha mantenido fluctuante, en febrero cerró con un promedio de \$43,18 por U\$S.



Fecha	Brent	WTI	Dubai	Precio Imp. URU
Feb-21	61,96	59,08	60,37	64,22
Mar-21	65,19	62,35	63,95	67,42
Abr-21	64,77	61,70	62,32	66,11
May-21	68,04	65,23	66,01	67,85
Jun-21	73,07	71,38	70,96	74,13
Jul-21	74,39	72,58	72,88	75,62
Ago-21	70,02	67,73	68,91	72,84
set-21	74,60	71,46	72,24	76,35
Oct-21	83,65	81,32	81,22	79,43
Nov-21	80,77	79,11	79,80	84,80
Dic-21	74,30	71,50	72,80	80,04
Ene-22	85,50	83,10	83,10	82,83
Feb-22	95,80	91,70	93,10	100,42

Fuente: WBG y ANCAP

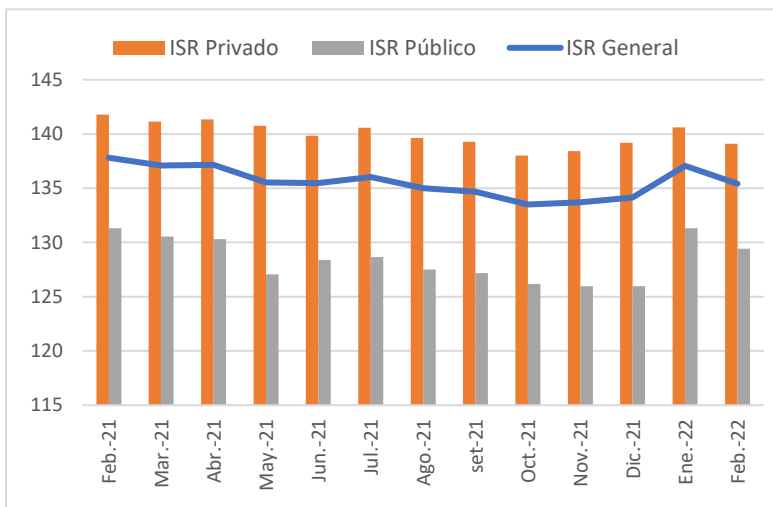


Fuente: INE



En febrero se presentó una variación de -3,0% del tipo de cambio promedio, cerrando el mes en 42,53 pesos uruguayos por dólar. Con respecto al IPC, la inflación al igual que años anteriores mostró variación positiva por motivo ajustes, cerrando el acumulado 12 meses en 8,9%.

El Índice de Salario Real (ISR), según reporta el INE, mostró en febrero una caída interanual de 1,7%, corresponde a -1,9% y -1,4% para el sector privado y público respectivamente. La variación mensual mostró para el sector privado -1,1% y de -1,4% para el sector público.



Fuente: INE

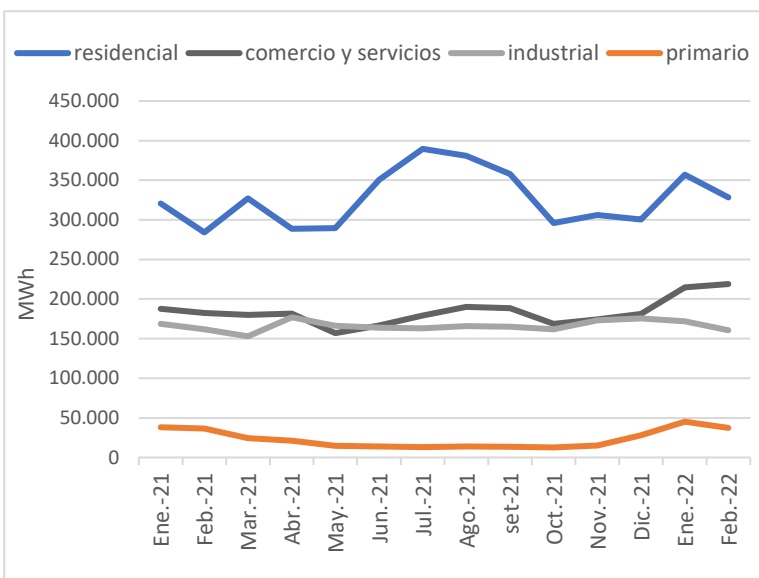
## Energía eléctrica

### Facturación de UTE

La facturación interanual de energía eléctrica proveniente de UTE mostró un aumento de 12,2% en febrero, su punto más bajo corresponde a mayo de 2020. Con respecto al mes anterior, en febrero, el indicador muestra una variación de -5,1%. Las series estadísticas se encuentran disponibles en el Observatorio del MIEM <https://observatorio.miem.gub.uy/oie/factee2>.

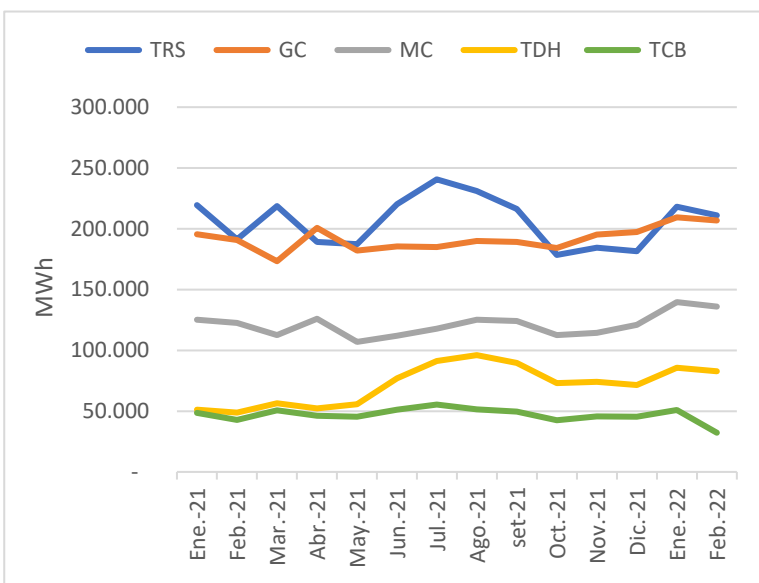
El consumo de energía de los hogares muestra una variación en enero de -8,1% con respecto al mes anterior. Cuando se observa la variación interanual correspondió a 15,5%, mientras que para diciembre y enero correspondió a 3,4% y 11,4% respectivamente con respecto al mismo mes del año anterior.

El consumo energético del sector industrial es un indicador del nivel de producción de dicho sector y su evolución. La industria en febrero mostró una variación interanual de -0,9% mientras que la variación mensual correspondió a -6,7%. En abril 2021 fue el mes de mayor consumo con 176.920 MWh de los últimos 4 años.



Fuente: Observatorio de Industria, Energía y Tecnología - MIEM

Con respecto a las tarifas, la Doble Horario (TDH) mostró un crecimiento interanual de 69,5% en febrero, mientras que la Residencial Simple (TRS) 10,2%. En las comerciales, los Medianos Consumidores (MC) aumentaron un 11,0% y los Grandes (GC) 8,4% en febrero con respecto a febrero 2021.



Fuente: Observatorio de Industria, Energía y Tecnología - MIEM



El consumo básico (TCB) con 32,2 GWh de facturación, presentó una variación interanual de -24,7% en febrero, con respecto a la variación mensual correspondió a -36,6%.

Los Medianos Consumidores (MC) presentaron una facturación de 136,1 GWh, con una variación mensual de -2,6%. Los Grandes Consumidores (GC) tuvieron una facturación de 206,7 GWh en febrero, cuando se observa la variación mensual correspondió a -1,3% mensual.

### Generación eléctrica

Según el reporte realizado por la ONG EMBER posiciona a Uruguay en el 2do puesto a nivel mundial en integración de electricidad de origen eólico y solar. Este reconocimiento señala a Uruguay entre los más atractivos para la producción de combustibles renovables<sup>1</sup>.

La generación eléctrica entregada al SIN (Sistema Interconectado Nacional) ha mostrado una variación de -15,4% en febrero (954,7 GWh), donde la generación fósil pasó a representar un 36% y la hidro 17% sobre la generación total.

80.616 MWh, siendo la menor generación mensual de los últimos 20 años proveniente de dicha fuente.

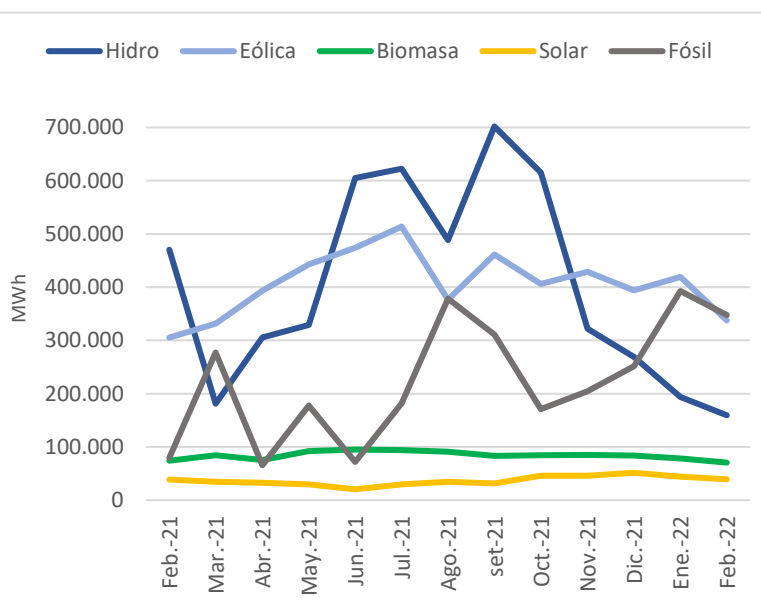
Cuando se observa la evolución en 2021 la generación hidráulica muestra recuperación, a niveles anteriores a la sequía. En febrero 2021 se obtienen 159.387 MWh, variación interanual de -66,1%.

Las fuentes eólica y biomasa, se mostraron con variación interanual en febrero de 10,6% y -4,6% donde se obtuvieron 337.612 MWh y 70.470 MWh respectivamente, en cambio la fuente solar mostró variación positiva de 2,7% con 39.459 MWh.

### Demanda de electricidad

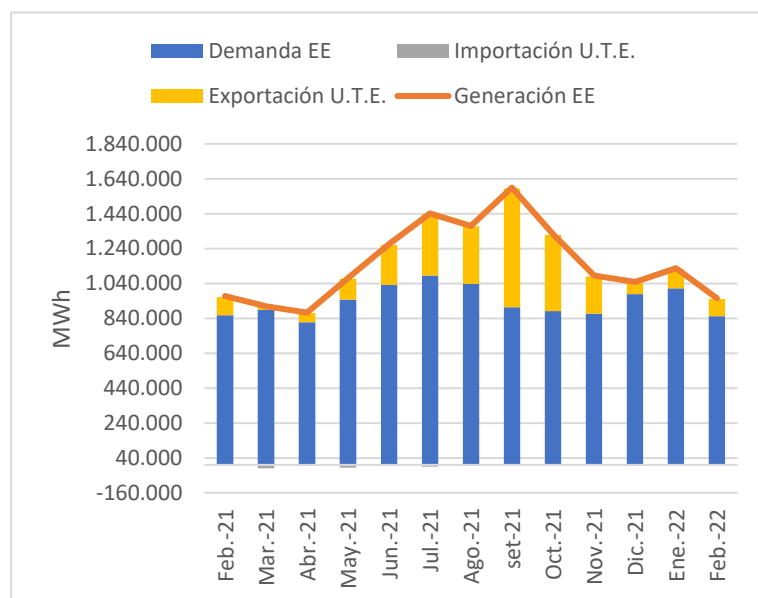
La demanda de energía eléctrica se compone sumando a la generación entregada al SIN, las importaciones netas (importaciones menos exportaciones) y los consumos de la generación. Entre febrero y mayo 2020, las importaciones superaron las exportaciones, explicado por el período de sequía. Desde junio 2020 ocurrió el proceso inverso y Uruguay recuperó su categoría de exportador neto de energía eléctrica, eso explica la diferencia entre la generación y la demanda.

La demanda eléctrica mostró una variación interanual de 4,9% en febrero, las exportaciones representaron un 11,7% de la generación total, llegando en setiembre 2021 al nivel más alto de los últimos dos años (75,3%).



Fuente: Observatorio Industria, Energía y Tecnología - MIEM

Cuando se analiza la generación por fuente, se observa que la generación hidráulica en 2020 cayó por un período de alta sequía donde se generó en abril 2020 el total de



Fuente: Observatorio Industria, Energía y Tecnología - MIEM

<sup>1</sup> <https://ember-climate.org/commentary/2021/07/08/top-15-wind-and-solar-power-countries-in-2020/>



## Importación y exportación de electricidad

Desde 2020, Uruguay importó 571,5 GWh, 92% del total corresponde a origen argentino. En febrero 2022 se importó 1.991 MWh, desde setiembre 2021 no se realizaban importaciones de energía eléctrica. Cuando se observa el 2022 se observa una caída de 94,3% en las importaciones anuales.

Con respecto a la exportación, Uruguay exportó 4.202,5 GWh desde 2020, un 147,8% en 2021 con respecto al 2020. Brasil pasó a ser nuestro principal destino de exportación de energía eléctrica con un 64%, los restantes 36% corresponden a Argentina.

La determinación de precios de exportación e importación está altamente relacionada con la hora que se realiza la transacción.

Fecha	Exportación de Electricidad			Importación de Electricidad	
	Exp. ARG (MWh)	Exp. BRA (MWh)	Total	Imp. ARG (MWh)	Imp. BRA (MWh)
Ene-20	13.937	24.265	38.202	12.458	0
Feb-20	26.241	0	26.241	29.925	0
Mar-20	14.828	1.237	16.065	99.525	0
Abr-20	80.769	10	80.779	166.556	16.529
May-20	73.390	0	73.390	99.202	27.010
Jun-20	101.318	0	101.318	2.004	0
Jul-20	225.213	0	225.213	0	0
Ago-20	58.866	0	58.866	0	268
set-20	32.699	9.393	42.092	0	0
Oct-20	40.119	142.910	183.029	3.209	0
Nov-20	12.435	191.225	203.660	29.449	0
Dic-20	29.324	69.374	98.698	28.353	0
Ene-21	12.962	171.235	184.197	31.354	0
Feb-21	15.540	137.542	153.082	3.712	0
Mar-21	14.676	10.219	24.895	10.839	0
Abr-21	25.965	28.536	54.501	5.035	0
May-21	89.793	28.976	118.769	0	0
Jun-21	18.988	210.273	229.261	0	0
Jul-21	47.801	303.368	351.169	0	0
Ago-21	2.691	328.363	331.054	4.088	0
set-21	294.210	386.179	680.389	0	0
Oct-21	84.787	351.827	436.614	0	0
Nov-21	4.648	208.570	213.218	0	0
Dic-21	15.585	50.644	66.229	0	0
Ene-22	83.187	28.506	111.693	0	0
Feb-22	97.965	1.912	99.878	1.991	0

Fuente: UTE

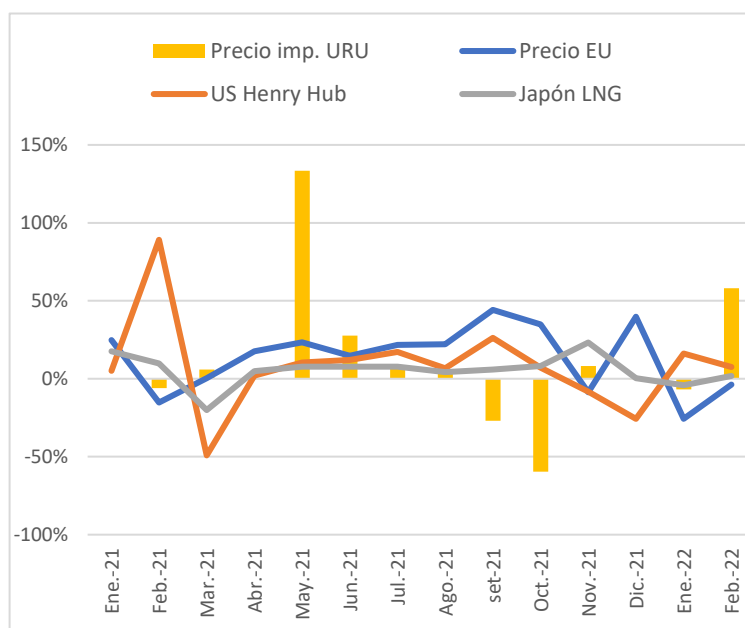
## Gas Natural

Al igual que el consumo de energía eléctrica, la importación de gas natural es estacional donde se puede observar grandes aumentos en los volúmenes de importaciones en los meses de invierno. El consumo para diciembre, enero y febrero expresado en miles de m<sup>3</sup> correspondió 5.838, 4.617 y 4.231 respectivamente. El pico de importación del año fue de 9.235 mil m<sup>3</sup> para el mes de julio.

El Gasoducto Cruz del Sur transporta el 97% de las importaciones de gas natural al país. En los meses de enero y febrero presentó una variación interanual de 36,5% y 24,5% respectivamente, se explica por el mayor consumo de la refinera.

## Precio Importación del Gas Natural

El precio de importación en febrero a 8,74 U\$\$/mmbtu lo que corresponde a 0,29 U\$\$/m<sup>3</sup>, una variación interanual de 168,6%.





Fecha	EU U\$S/MMBTU	Henry Hub U\$S/MMBTU	Japón LNG U\$S/MMBTU	Precio Imp. URU U\$S/MMBTU
Feb-21	6,18	5,04	9,88	5,19
Mar-21	6,20	2,56	7,90	5,50
Abr-21	7,29	2,62	8,28	5,50
May-21	8,99	2,89	8,92	12,83
Jun-21	10,31	3,24	9,62	16,39
Jul-21	12,54	3,79	10,36	17,78
Ago-21	15,32	4,05	10,80	18,65
set-21	22,09	5,11	11,44	13,63
Oct-21	29,79	5,48	12,38	5,50
Nov-21	27,20	5,03	15,25	5,95
Dic-21	38,03	3,73	15,32	5,94
Ene-22	28,26	4,33	14,69	5,53
Feb-22	27,23	4,66	14,94	8,74

Fuente: WBG y Aduana

## Precio medio del Gas Natural

El precio medio sin impuestos de los tres distribuidores de gas natural al mercado nacional para el consumidor tipo se mantuvo estable en marzo.

Tomando como referencia Montevideo Gas, en el caso particular de la cuenta tipo para tarifa residencial con menor kcal por mes (80.000) con impuestos incluidos, la cual presenta un costo de 352,7 US\$/10^6 kcal desde enero 2022, al compararla con el mismo mes del año anterior, se observa un aumento de 28,7% en el precio.

El precio mostró un ajuste al alza en el mes de enero 2022. El ajuste anterior fue en el mes de octubre mostró una variación interanual promedio de 45,3%. Los restantes ajustes fueron en el mes de julio (15,9%) y enero (12,8%). El 89,9% (51.440) de los clientes que consumen gas natural por cañería están concentrados en Montevideo Gas, el 8,3% (4.736) Conecta Sur y el restante 1,8% (1.032) de clientes Conecta Paysandú. Entre el 98% y 94% de los clientes corresponden a la tarifa residencial.

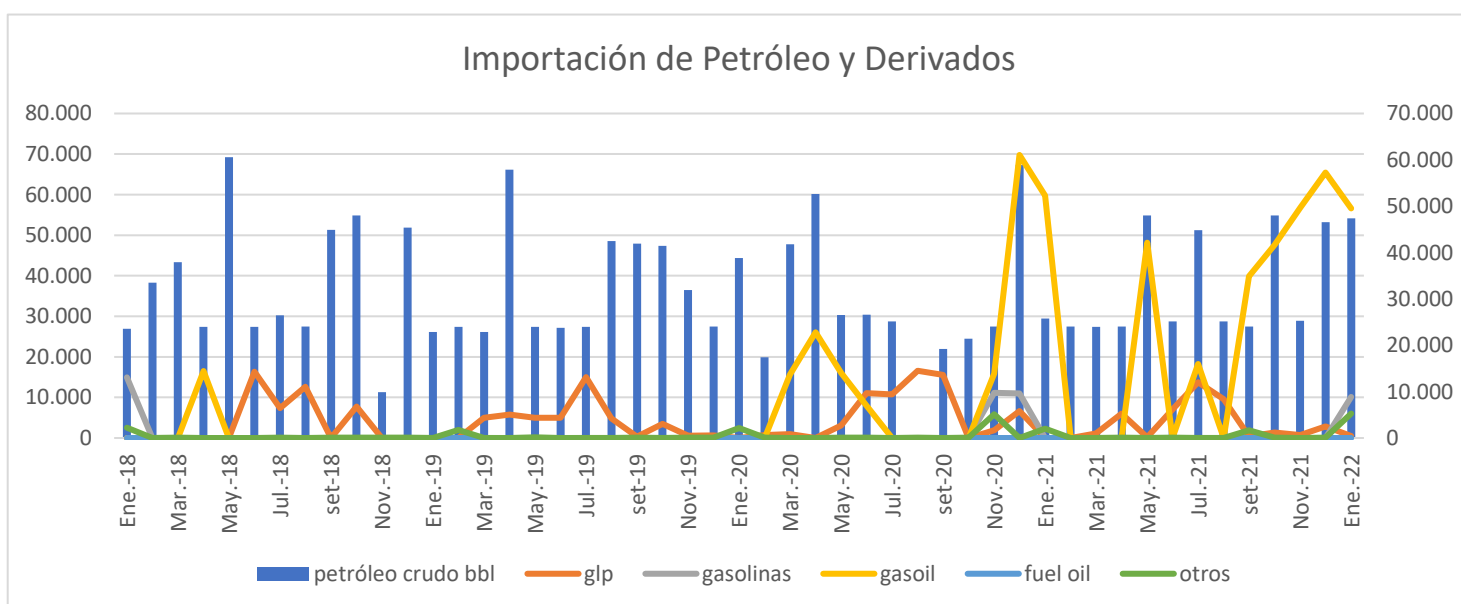
## Petróleo y derivados

### Importación

La importación de crudo y derivados de petróleo en febrero fue de 279.377 m<sup>3</sup>, representa una variación interanual de 85,0%. En particular, el petróleo crudo representó un 59,3%, donde el crudo mostró una variación interanual de 9,7%. En el mes de agosto 2020, según reporta ANCAP, no se realizaron importaciones de petróleo crudo, solamente de propano y butano (16.677 m<sup>3</sup>).

### Supergás

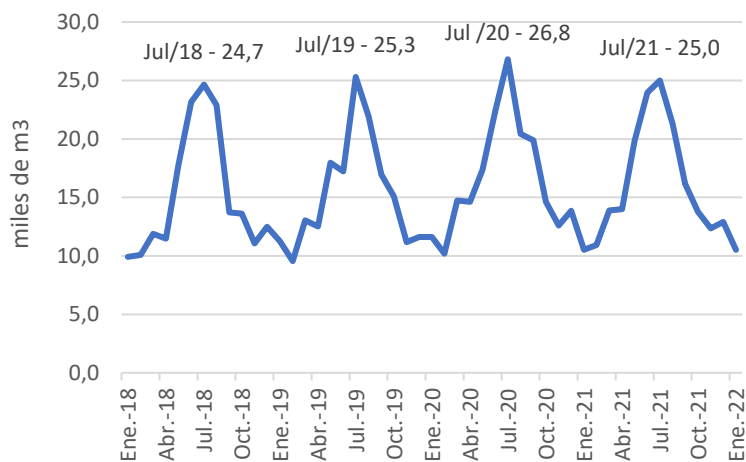
El producto conocido en Uruguay como “Supergás” es Gas Licuado de Petróleo (GLP), específicamente una mezcla de Propano y Butano, que se odoriza a los efectos de que las eventuales fugas sean fácilmente detectables. ANCAP es el responsable de su producción e importación.



Fuente: ANCAP



### Ventas Supergas



Fuente: ANCAP

Según los datos del BEN 2020, el 78% del consumo de GLP es residencial, dicha demanda muestra estacionalidad registrándose picos durante el invierno por motivo calefacción como se puede ver en el gráfico.

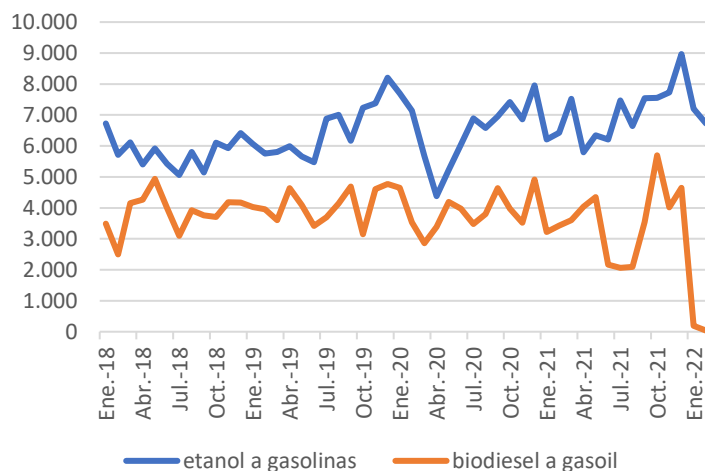
Según la ECH 2019, Más del 90% de los hogares uruguayos utilizan GLP como principal fuente de cocción y este comportamiento se da tanto en Montevideo (86%) como en el interior del país (95%). El uso de GLP para cocción es superior al 89% en todos los deciles de ingreso, salvo en los hogares de mayores ingresos de Montevideo en los que la participación es de 82% en el decil 9 y 69% en el decil 10. Un porcentaje importante de estos hogares utilizan gas natural por cañería y energía eléctrica.

### Biocombustibles

Los biocombustibles mezclados, presentaron para etanol variación interanual de 4,7% y para biosiesel de -98,9%. El etanol correspondió 6.726 m<sup>3</sup>, mientras que el biodiesel de 37 m<sup>3</sup> en febrero 2022.

Cuando se compara la evolución mensual con respecto al mismo período del año anterior, el último mes cerró con variación negativa de 6,6% y 80,6% para etanol y biodiesel respectivamente.

### Biocombustibles



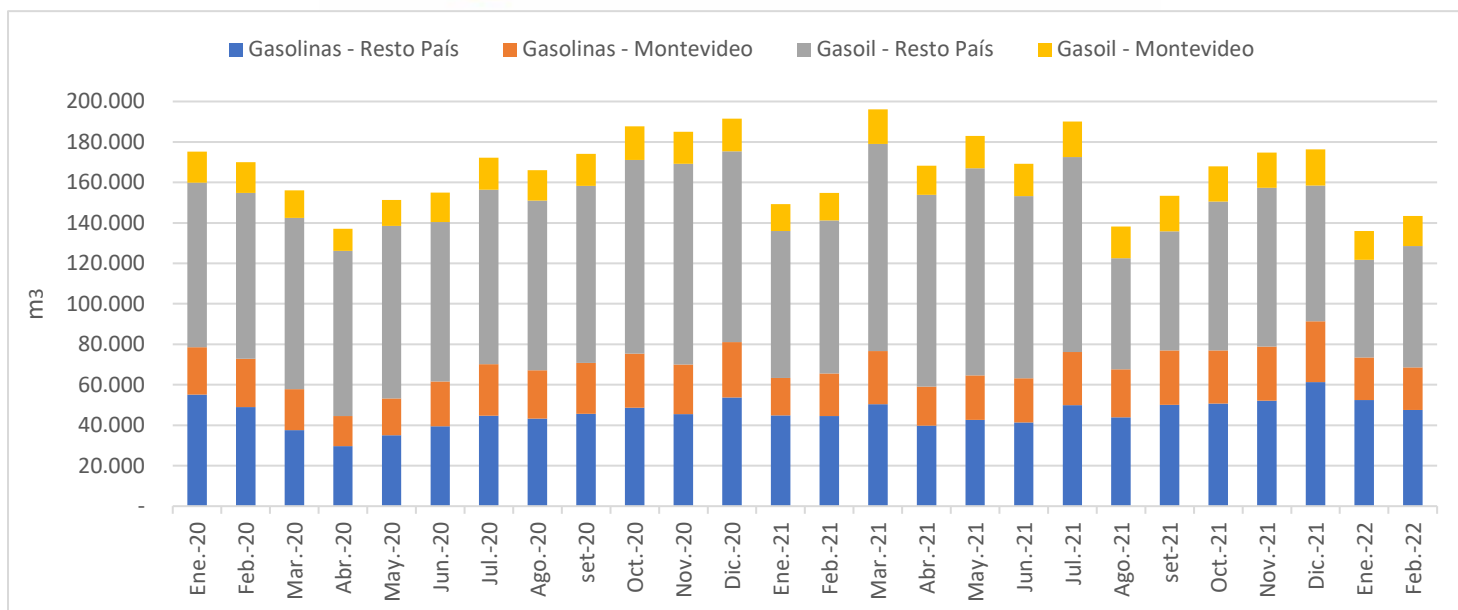
Fuente: ANCAP

### Precio combustibles del mercado nacional

En el mes de febrero 2022 se realizó ajustes al precio de combustibles, el litro de de nafta Súper aumentó 4,3% y el del gasoil 50S 7,4% con respecto al mes anterior. En marzo 2022, la nafta pasó a valer 74,88 \$/lt y el gasoil 45,03 \$/lt, lo cual correspondió a un ajuste mensual de 2,0% y 3,5% respectivamente. Cuando se observa la variación interanual, representa un aumento de 28,3% y 46,4% para la nafta y gasoil respectivamente.

El precio del combustible al consumidor final a partir del 1/07/2021 pasó a fijarse según un nuevo mecanismo de ajuste el cual se determina de acuerdo a la paridad de precio de importación (PPI). El mismo implica ajustes al primero de cada mes.

En el mes de junio 2021, se realizó el primer ajuste de precios de combustibles, el cual se había mantenido estable desde enero del presente año. La gasolina super 95 el precio al consumidor final, en el mes de setiembre corresponde a \$70,41 donde se observa una variación interanual de 28,1%. En el caso de gasoil el precio en agosto se ubicó en \$49,94, donde la variación interanual correspondió a 23,6%.



Fuente: ANCAP

## Venta de Gasoil en Estaciones de Servicio

La venta de gasoil en estaciones de servicio presentó una variación interanual de 20,3% en el país en febrero, donde Rocha y Cerro Largo fueron los departamentos con mayor variación en sus ventas con 65,4% y 58,3% respectivamente. El departamento con menor crecimiento fue Durazno con 8,2%.

Cuando se observa la evolución mensual, el país muestra una caída de 19,7%, donde todos los departamentos muestran variación positivo excepto por Maldonado con una caída de 4,3%.

Cuando se analiza por departamento, Montevideo el cual representa un 20% del total demandado, mostró un crecimiento interanual de 9,9%. La capital presentó ventas por 14.901 m<sup>3</sup>.

## Ventas de Gasolinas en Estaciones de Servicio

La venta de gasoil mostró una variación interanual de 4,7% en el país en febrero, donde Rivera y Rocha fueron los departamentos con mayor variación en sus ventas con 36,0% y 23,1% respectivamente. El departamento con mayor variación negativa fue Soriano con -1,4%.

Montevideo representa el 34% del consumo total de gasolinas del país con 21.101 m<sup>3</sup> en febrero, mostrando una recuperación luego de la caída en enero a niveles de comienzo de la emergencia sanitaria en el país (abril 2020 presentó el volumen más bajo de ventas del quinquenio con 14.964 m<sup>3</sup>).

Si se considera la evolución mensual, las ventas de gasolinas a nivel país mostraron una variación negativa de 6,6% en febrero. En el último mes, los departamentos mostraron una variación mensual que se encontró entre -7,2% y -25,6%.