



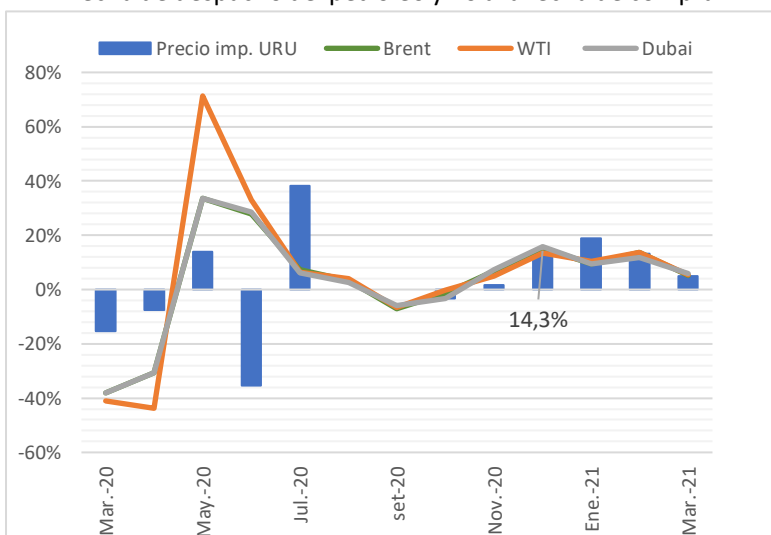
# Informe mensual

## Series estadísticas – Marzo 2021

### Contexto macroeconómico

#### Precios de commodities

Los precios internacionales para los mercados de referencia se mostraron al alza en el mes de febrero, donde se observa al primer período de recuperación a niveles anteriores a la pandemia. A los efectos de analizar los siguientes datos, es pertinente destacar que el precio de importación reportado por ANCAP, corresponde a la fecha de despacho del petróleo y no a la fecha de compra.



Fuente: FMI y ANCAP

Cómo se puede ver, la evolución de los tres mercados de referencia (Brent, WTI y Dubai) comparten la misma tendencia desde julio 2020. El precio promedio que cerró el petróleo Brent se ubicó en 65,19 USD/bbl, lo cual representa una variación interanual de 93,1% en marzo, luego de la fuerte caída por el cierre de mercados internacionales, en particular el chino.

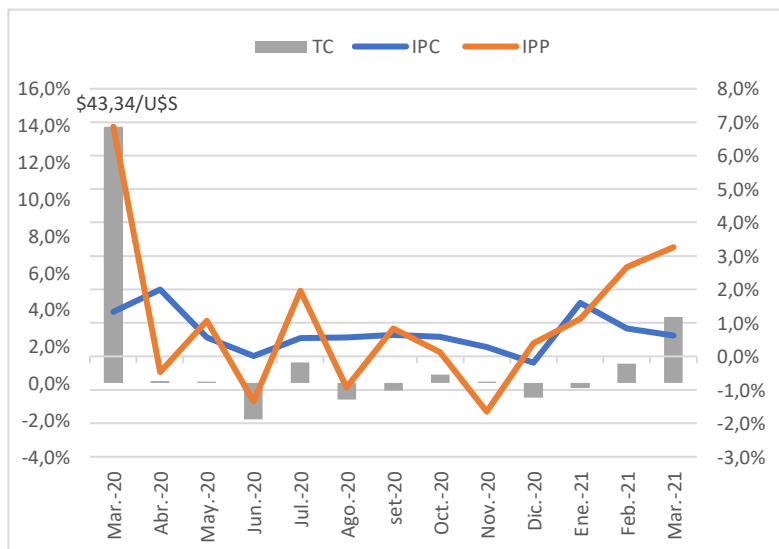
El West Texas Intermediate (WTI) petróleo de referencia para el mercado de Estados Unidos, mantiene una diferencia de 108,7% con respecto al mismo período del año anterior. El precio de referencia del mercado de Dubai mantiene una diferencia de 89,5% interanual, mostrando la recuperación de los mercados internacionales.

El precio al cual realizó las importaciones de petróleo Uruguay en el mes de marzo mostró una diferencia de 34,2% con respecto al mismo período del año anterior.

#### Precios nacionales

En los precios nacionales se puede observar el efecto de la emergencia sanitaria desde marzo 2020, donde la caída de la producción a nivel internacional y movimientos en los mercados financieros de referencia tuvieron un rol fundamental.

Fecha	Brent	WTI	Dubai	Precio Imp. URU
Mar.-20	33,75	29,88	33,75	50,25
Abr.-20	23,38	16,81	23,38	46,46
May.-20	31,23	28,79	31,23	52,93
Jun.-20	39,93	38,30	40,14	34,21
Jul.-20	42,81	40,75	42,64	47,25
Ago.-20	44,26	42,36	43,71	-
set.-20	41,09	39,61	41,10	42,38
Oct.-20	40,47	39,53	39,70	41,00
Nov.-20	43,22	41,52	42,58	41,70
Dic.-20	49,85	47,09	49,32	47,66
Ene.-21	54,55	51,94	53,97	56,69
Feb.-21	61,96	59,08	60,37	64,22
Mar.-21	65,19	62,35	63,95	67,42

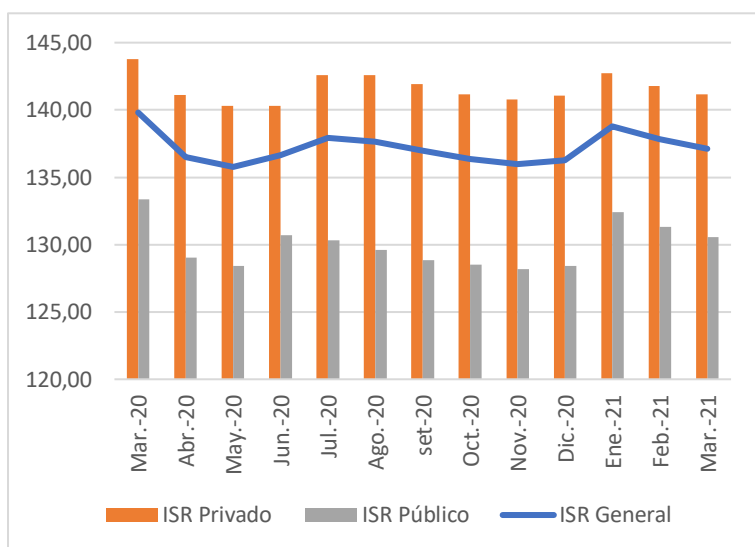


Fuente: INE



En marzo se presentó una caída de 3,59% del tipo de cambio promedio, cerrando en marzo a 44,19 pesos uruguayos por dólar con el pico de 44,6 el 10/03. Con respecto al IPC, en marzo la inflación cerró en un 0,62%, con un acumulado en los últimos 12 meses de 8,34%.

El Índice de Salario Real (ISR), según reporta el INE, en marzo ha mostrado una caída de 3,5% interanual, en enero 2021 mostró una variación positiva que responde al ajuste anual. Por sectores, el sector público mostró una variación de -0,6% y para el sector privado de -0,5%.



Fuente: INE

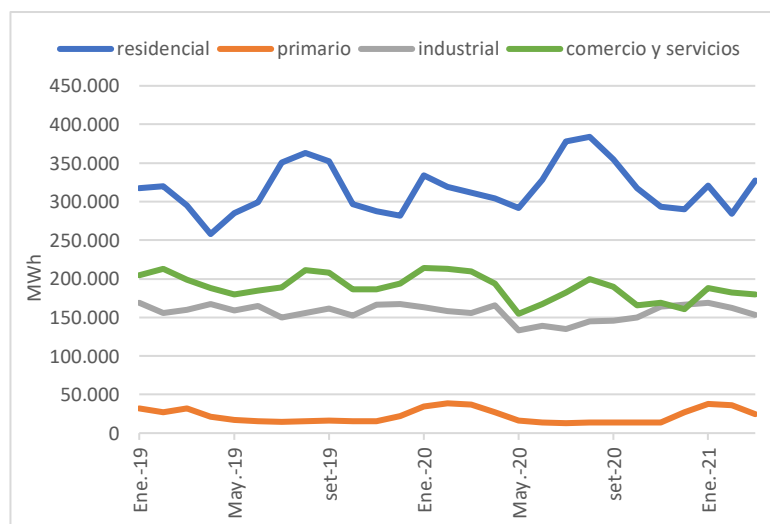
## Energía eléctrica

### Facturación de UTE

La facturación total de energía eléctrica proveniente de UTE mostró una variación de 2,3% en marzo con respecto al mes anterior, luego de su punto más bajo en mayo de 2020. Con respecto al año móvil, el indicador muestra una variación de -2,7%. Las series estadísticas se encuentran disponibles en el Observatorio del MIEM <https://observatorio.miem.gub.uy/oie/factee2>.

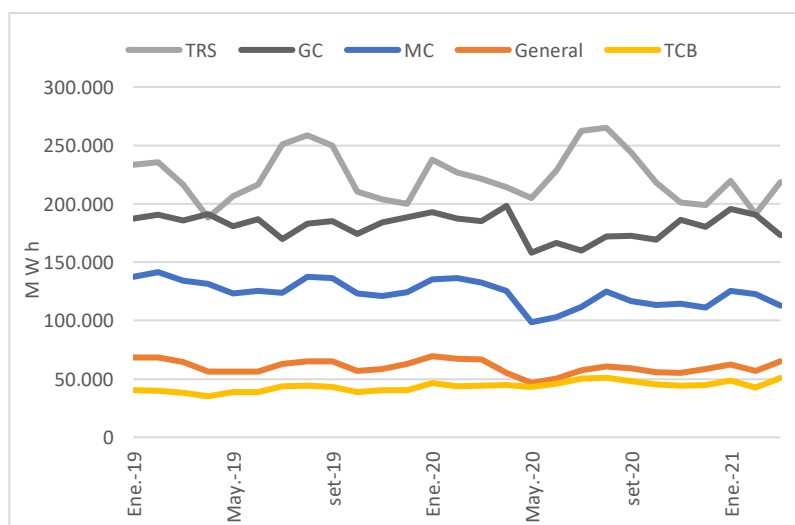
El consumo de energía de los hogares muestra una variación con respecto al año anterior de -4,0%, -10,9% y 5,0% para los meses de enero, febrero y marzo respectivamente. Mientras que, cuando se lo compara con la variación mensual, marzo mostró un crecimiento de 15,1%.

El consumo energético del sector industrial es un indicador del nivel de producción de dicho sector y su evolución. El mes de marzo mostró una variación mensual de -5,6% con respecto al mes anterior, el sector en mayo 2020 mostró el nivel de consumo eléctrico más bajo de la última década para el sector industrial (133.158 MWh, variación de -16,06% con respecto a mayo 2019). Si se observa la variación del año móvil, la industria muestra un variación del consumo en los últimos tres meses, de 3,3%, 2,3% y -1,7%.



Fuente: Observatorio de Industria, Energía y Tecnología - MIEM

Todas las tarifas se mostraron a la baja en la comparación interanual de marzo, excepto Consumo Básico (TCB) con una variación de 15,5% respectivamente cuando se compara con marzo 2020.



Fuente: Observatorio de Industria, Energía y Tecnología - MIEM



El consumo básico (TCB) presentó variación mensual de -11,8% y 18,7% en febrero y marzo. La variación interanual de dichos meses corresponde a -2,0% y 15,5% para los últimos dos meses respectivamente.

Los medianos consumidores (MC) continúan con una variación interanual con tendencia negativa (durante 27 meses) y con una variación mensual de -8,2% en marzo. Para los grandes consumidores, la evolución también muestra ser negativa, en marzo la variación mensual e interanual fue de -9,2% y -6,4% respectivamente.

### Facturación por departamento

Cuando se analiza la facturación por departamento, se puede observar el efecto de la emergencia sanitaria sobre la evolución de los tres últimos trimestres en comparación a años anteriores. En la tabla, se obtiene la variación interanual de la facturación de UTE agrupada para los primeros 5 departamentos con mayor consumo eléctrico, los cuales representan más el 73,9% de la facturación.

En enero, la variación mensual interanual correspondió a -3,3% para el país y de -15,7% para febrero

Montevideo es el responsable de un 41,3% del consumo eléctrico de UTE, en los meses de enero y febrero la variación interanual mostró una caída de -5,3% y -18,8% con respecto a 2020. El segundo departamento con mayor consumo eléctrico, es Canelones con un 15,5% del consumo. El mismo, mostró una evolución similar a Montevideo dado que en febrero 2020 no había comenzado la emergencia sanitaria y presentó una temperaturas mayores que en 2021, lo cual afectó la demanda eléctrica.

Cuando se analiza por bimestre, se observa que el primer bimestre del año cerró con una caída de 9,3% con respecto al mismo período del año anterior.

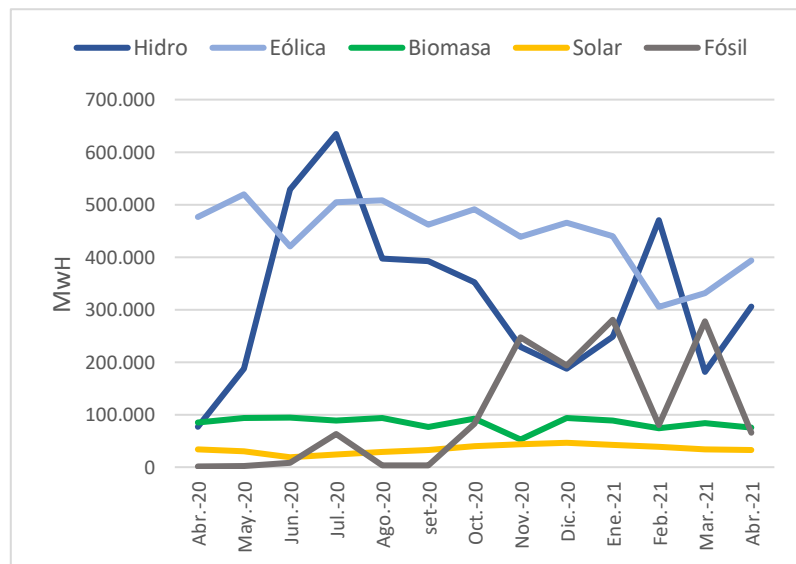
Departamento	Enero	Febrero	Bimestre
Montevideo	-5,3%	-18,8%	-11,9%
Canelones	-2,8%	-21,2%	-11,9%
Maldonado	-12,1%	-20,9%	-16,6%
San José	-4,2%	8,2%	1,3%
Colonia	-9,2%	-14,4%	-11,7%
<b>Total País</b>	<b>-3,3%</b>	<b>-15,7%</b>	<b>-9,3%</b>

Fuente: UTE

### Generación eléctrica

Según el índice global elaborado por el Foro Económico Mundial y la consultora Accenture, Uruguay continúa liderando en la región la transición energética hacia fuentes renovables, reportó el 22/4 el diario El País. En dicho ranking, cuando se compara a nivel mundial, Uruguay ocupa el 13er puesto, bajando dos puestos con respecto al año anterior.

La generación eléctrica entregada al SIN (Sistema Interconectado Nacional) ha mostrado una variación de -6,1% en marzo (908.657 MWh), donde la generación fósil pasó a representar un 30,5% mientras que el mes anterior fue de 8,2% de la generación.



Fuente: Observatorio Industria, Energía y Tecnología - MIEM

Cuando se analiza la generación por fuente, se observa que la generación hidráulica en 2020 cayó por un período de alta sequía donde se generó en abril 2020 el total de 80.616 MWh, siendo la menor generación de los últimos 20 años proveniente de dicha fuente. Cuando se observa la evolución en 2021 la generación hidráulica muestra recuperación, sin embargo no alcanza los niveles anteriores a la sequía. En marzo se obtienen 181.235 MWh, un 14,2% menor con respecto al mismo mes del año anterior.

Las fuentes eólica, biomasa y solar, se mostraron con variación interanual negativa, en marzo se obtuvieron 331.497 MWh, 84.343 MWh y 34.171 MWh de generación eólica, biomasa y solar respectivamente.



## Demanda de electricidad

La demanda de energía eléctrica se compone sumando a la generación producida en el país que es entrega al SIN, las importaciones netas (importaciones menos exportaciones) y los consumos de la generación (representa el 0,5% promedio de la generación). Cómo se puede observar en el siguiente gráfico, desde junio 2020 Uruguay recuperó su categoría de exportador neto de energía eléctrica, eso explica la diferencia entre la generación y la demanda. En los meses entre febrero y mayo 2020, se observa el proceso inverso, las importaciones superaron las exportaciones, en parte explicado por el período de sequía.

Fecha	Exportación de Electricidad			Importación de Electricidad	
	Exp. ARG (MWh)	Exp. BRA (MWh)	Total	Imp. ARG (MWh)	Imp. BRA (MWh)
Ene-20	13.937	24.265	38.202	12.458	0
Feb-20	26.241	0	26.241	29.925	0
Mar-20	14.828	1.237	16.065	99.525	0
Abr-20	80.769	10	80.779	166.556	16.529
May-20	73.390	0	73.390	99.202	27.010
Jun-20	101.318	0	101.318	2.004	0
Jul-20	225.213	0	225.213	0	0
Ago-20	58.866	0	58.866	0	268
set-20	32.699	9.393	42.092	0	0
Oct-20	40.119	142.910	183.029	3.209	0
Nov-20	12.435	191.225	203.660	29.449	0
Dic-20	29.324	69.374	98.698	28.353	0
Ene-21	12.962	171.235	184.197	31.354	0
Feb-21	15.540	137.542	153.082	3.712	0
Mar-21	14.676	10.219	24.895	10.839	-

Fuente: UTE

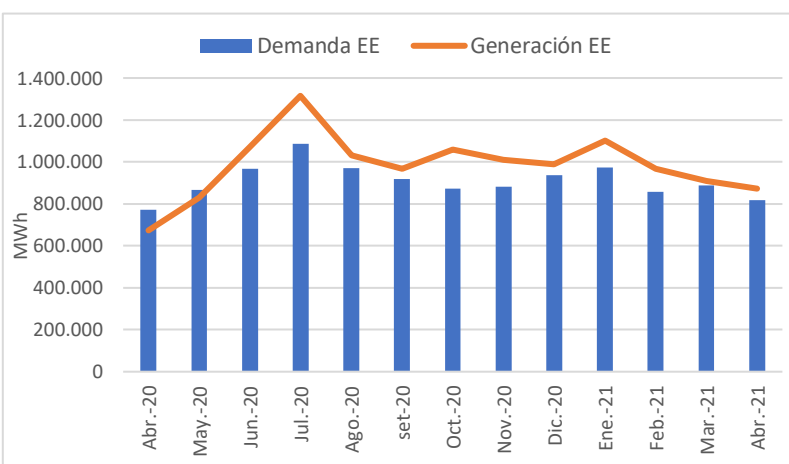
La determinación de precios de exportación e importación está altamente relacionada con la hora que se realiza la transacción. La venta de energía en horas pico (de alta demanda) tiene un costo muy superior con respecto a horas de baja demanda.

## Gas Natural

Al igual que el consumo de energía eléctrica, la importación de gas natural es estacional donde se puede observar grandes aumentos en los volúmenes de importaciones en los meses de invierno. El consumo para marzo y abril correspondió a 4.863 m<sup>3</sup> y 5.337 m<sup>3</sup> respectivamente.

El Gasoducto Cruz del Sur transporta el 97,1% de las importaciones de gas natural al país. En los meses de marzo y abril presentó una variación interanual de 20,2% y 74,0% respectivamente, corresponde a 4.603 m<sup>3</sup> y 5.102 m<sup>3</sup>.

Por otra parte, el Gasoducto Cr. Slinger correspondió al 2,8% del volumen transportado del país (235 m<sup>3</sup> en abril). El mismo, mostró una variación intanual en marzo y abril de -11,9% y 160,9% y pasó de representar el 0,9% en octubre 2019 al 8,9% en enero del presente año.



Fuente: Observatorio Industria, Energía y Tecnología - MIEM

## Importación y exportación de electricidad

Según el último dato disponible, Uruguay importó 861.424 MWh desde 2016, el 94,9% fue de origen argentino. En el mes de marzo se importó 10.839 MWh de origen argentino.

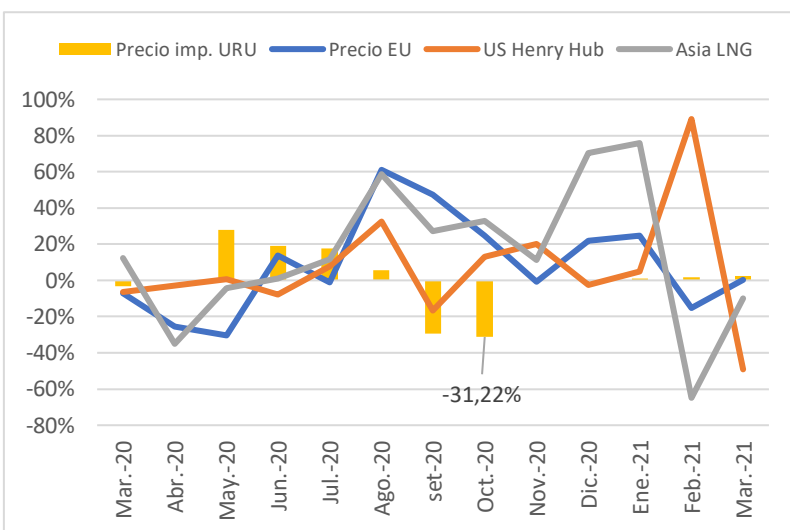
El mayor volumen de importación se realizó en el primer semestre del 2020 (80,2% del total), donde salvo 43.807 MWh (8,9%) proveniente de Brasil, la amplia mayoría provino de Argentina.

Con respecto a la exportación, desde el año 2016 se exportó 9.575.241 MWh. Argentina es nuestro principal destino de energía eléctrica con un 57%, los restantes 43% corresponden a Brasil. En el año 2020, se exportó un 68% del volumen exportado en el mismo período del año anterior, respondiendo a la sequía que afectó la generación eléctrica nacional.



## Precio Importación del Gas Natural

El precio de importación aumentó a 5,82 U\$\$/mmbtu lo que corresponde a 0,19 U\$\$/m<sup>3</sup>, una variación de 2,46% con respecto a febrero. En la comparación interanual, se observa una caída de 2,82% en el precio.



## Precio medio del Gas Natural

El precio medio de los tres distribuidores de gas natural al mercado nacional, se había mantenido estable en marzo y abril con respecto al mes anterior. La evolución de los precios fue relativamente estable en 2020 desde julio hasta setiembre, luego en octubre mostró una reducción promedio de 1,46%, el cual varió entre -0,54% y -2,47%, manteniéndose estable hasta diciembre 2020. En el mes de enero, se realizó un ajuste a la alta de los precios promedio de 12,8%, el cual varió entre 7,5% y 20,7%.

El 90,2% (52.047) de los clientes que consumen gas natural por cañería están concentrados en Montevideo Gas, el 7,9% (4.629) Conecta Sur y el restante 1,9% (1.065) de clientes Conecta Paysandú. Entre el 98% y 95% de los clientes corresponden a la tarifa residencial.

Tomando como referencia Montevideo Gas, en el caso particular de la cuenta tipo para tarifa residencial con menor kcal por mes (80.000), la cual presenta un costo de 224,8 US\$/10<sup>6</sup> Kcal a partir de enero 2021, al compararla con el mismo mes del año anterior, se observa una caída de 2,89% en el precio.

Fecha	EU U\$\$/mmbtu	Henry Hub U\$\$/mmbtu	Asian LNG U\$\$/mmbtu	Precio Imp. URU U\$\$/mmbtu
Mar-20	2,79	1,79	3,28	5,99
Abr-20	2,08	1,74	2,13	5,99
May-20	1,45	1,75	2,03	7,67
Jun-20	1,65	1,61	2,05	9,13
Jul-20	1,63	1,74	2,29	10,74
Ago-20	2,62	2,30	3,63	11,35
set-20	3,87	1,92	4,61	8,02
Oct-20	4,83	2,17	6,12	5,52
Nov-20	4,79	2,61	6,82	5,52
Dic-20	5,83	2,54	11,61	5,52
Ene-21	7,28	2,67	20,42	5,58
Feb-21	6,18	5,04	7,17	5,68
Mar-21	6,20	2,56	6,44	5,82

Fuente: FMI y Aduanas

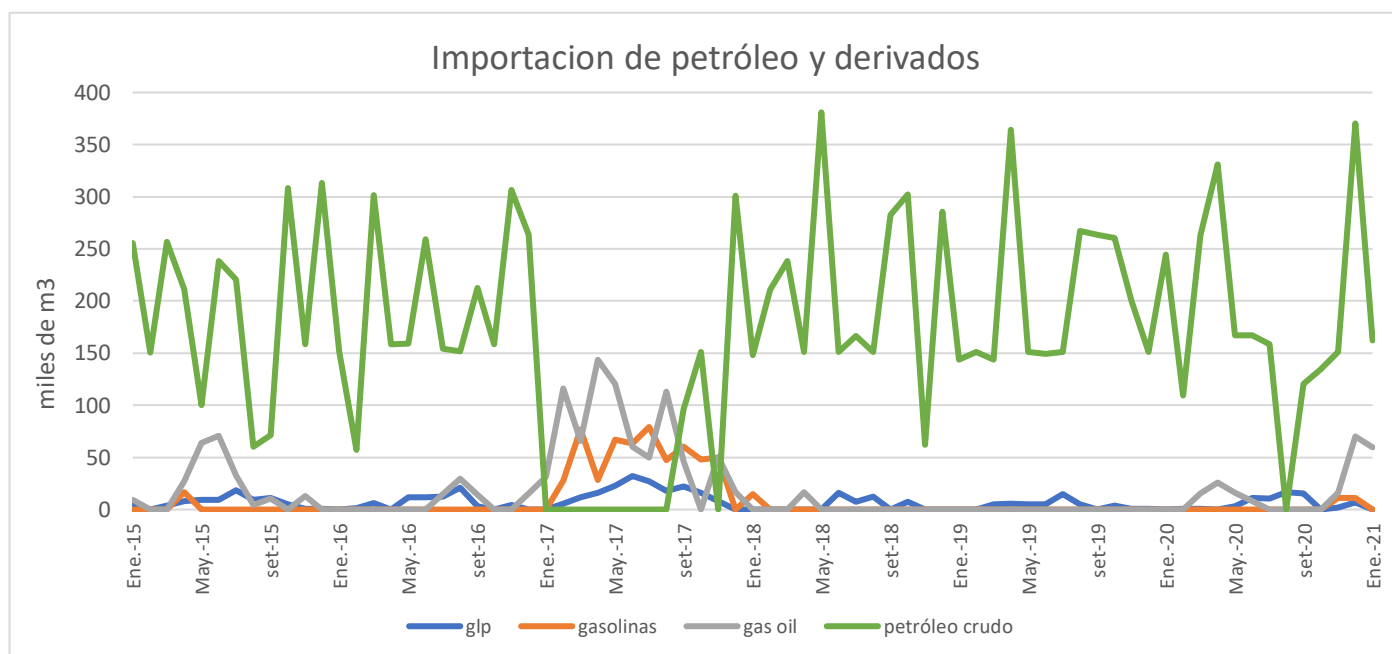
Los precios de mercado de referencia del gas natural muestran variaciones en la brecha con el precio de importación que realiza Uruguay en el último mes. Dicha brecha varió en marzo es 0,94 veces mayor que el precio de referencia del mercado europeo, 2,27 veces con respecto al Henry Hub para el mercado de Estados Unidos y 0,90 si se compara con el LNG del mercado asiático.

## Petróleo y derivados

### Importación

La importación de crudo y derivados de petróleo en enero de 2021 presentó un variación interanual de -9,1% (224.237 m<sup>3</sup>). En particular, el petróleo crudo mostró una variación de -33,6% interanual. En el mes de agosto, según reporta ANCAP, no se realizaron importaciones de petróleo crudo, solamente de propano y butano (16.677 m<sup>3</sup>).

La importación de petróleo crudo explica un 72,3% de la importación total de petróleo y derivados, estos son: GLP, gasolinas, gasoil, fuel oil y otros. En el mes de enero se importó adicionalmente, gasolinas de aviación, gasoil y solventes, 62.014 m<sup>3</sup> total en derivados.



Fuente: ANCAP

## Precio mercado nacional

El precio medio del combustible al consumidor final aumentó en el mes de enero, se encontraba estable desde 08/2018. El precio actual es \$58,35 el litro de gasolina super 95 SP. Si se observa la comparación interanual en enero, el precio del combustible aumentó un 6,2%, donde el IMESI muestra un crecimiento de 13,0% y el precio sin impuestos un 1,1%.

En el mes de febrero, el precio del combustible al consumidor final se mantuvo estable, no obstante, aumento el precio por concepto de IMESI un 5,4% con respecto al mes pasado y cayó el precio del combustible sin impuestos en un 5,1% para la gasolina super 95 SP.

## Venta de Gasoil en Estaciones de Servicio

La venta de gasoil mostró una variación interanual de -7,0% promedio en el país en febrero, donde Treinta y Tres y Maldonado fueron los departamentos con mayor caída en sus ventas con 27,0% y 26,3% respectivamente.

Cuando se analiza por departamento, se mostraron una evolución relativamente pareja, con 14 departamentos con variación negativa interanual, Montevideo el cual representa un 19% del total demandado, mostró una caída de 10,9%. La capital presentó ventas por 13.564 m<sup>3</sup>, cuando se compara con el mes anterior, representa una variación positiva de 2,4%.

Cuando se observa la evolución de febrero con respecto del mes anterior, el país muestra una variación promedio de 4,7%, donde los departamentos muestran una variación entre -11,0% a 33,3%.

## Ventas de Gasolinas en Estaciones de Servicio

Las ventas de gasolinas en el país mostraron una variación interanual negativa de 10,0% en febrero. De los 19 departamentos, 15 mostraron una variación negativa.

Montevideo representa el 34,9% del consumo total de gasolinas del país con 21.065 m<sup>3</sup>, mostrando una recuperación luego de la caída en enero a niveles de comienzo de la emergencia sanitaria en el país (abril 2020 presentó el volumen más bajo de ventas del quinquenio con 14.964 m<sup>3</sup>).



Si se considera la evolución mensual en los últimos meses, las ventas de gasolinas a nivel país mostraron una variación de -22,0% y 3,5% para los meses de enero y febrero. En el último mes, solamente 5 departamentos mostraron una variación negativa, la variación mensual se encontró entre -12,5% y 15,1%.

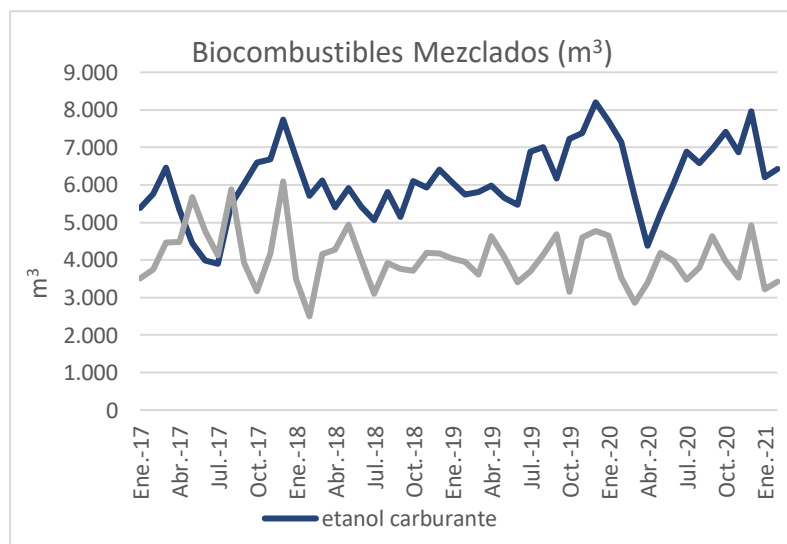
### Venta de Gasolina y gasoil - variación interanual

Fecha	Mdeo - gasolina	Resto del país - gasolina	Total - gasolina	Mdeo - gasoil	Resto del país - gasoil	Total - gasoil
Ene-20	0,8%	8,9%	6,3%	1,9%	9,0%	7,3%
Feb-20	-2,5%	7,1%	3,8%	0,4%	-3,1%	-2,3%
Mar-20	-21,7%	-16,7%	-18,5%	-12,4%	-5,4%	-6,8%
Abr-20	-42,6%	-37,1%	-39,0%	-31,6%	-14,1%	-17,4%
May-20	-31,8%	-17,5%	-23,0%	-25,0%	-6,2%	-10,2%
Jun-20	-7,0%	3,4%	-0,6%	-2,7%	6,7%	4,4%
Jul-20	-2,8%	1,4%	-0,2%	-5,0%	2,5%	0,7%
Ago-20	-11,4%	-2,7%	-6,0%	-13,0%	-2,9%	-5,3%
set-20	-0,6%	4,9%	2,8%	-1,9%	2,1%	1,2%
Oct-20	-3,2%	5,5%	2,2%	-2,8%	18,4%	13,2%
Nov-20	-10,7%	-4,7%	-6,9%	-8,9%	-3,1%	-4,3%
Dic-20	-7,0%	-0,2%	-2,6%	-4,0%	4,8%	2,8%
Ene-21	-20,7%	-18,7%	-19,3%	-13,7%	-9,0%	-10,1%
Feb-21	-11,7%	-9,1%	-10,0%	-10,9%	-5,9%	-7,0%

Fuente: ANCAP

## Biocombustibles

De los biocombustibles mezclados, el etanol mostró una variación positiva en febrero con respecto a enero, correspondió a 3,5% (6.427 m<sup>3</sup>). El biodiesel, presentó una variación positiva de 6,5% (3.427 m<sup>3</sup>) en febrero con respecto al mes anterior. Cuando se compara la evolución con respecto al mismo período del año anterior, muestran una variación de -9,9% y -3,0% para etanol y biodiesel respectivamente.



Fuente: ANCAP