



Informe mensual

Series estadísticas – Junio 2022

Contexto macroeconómico

Precios de commodities

Los precios internacionales para los mercados de referencia se mostraron al alza en junio. A los efectos de analizar los siguientes datos, es pertinente destacar que el precio de importación reportado por ANCAP, corresponde a la fecha de despacho del petróleo y no a la fecha de compra, además que incluye el precio del flete (precio CIF).

La evolución de los tres mercados de referencia (Brent, WTI y Dubai) comparten la misma tendencia desde agosto 2020. El precio promedio que cerró el petróleo Brent se ubicó en 120,1 USD/bbl, lo cual representa una variación interanual de 64,3% en mayo.

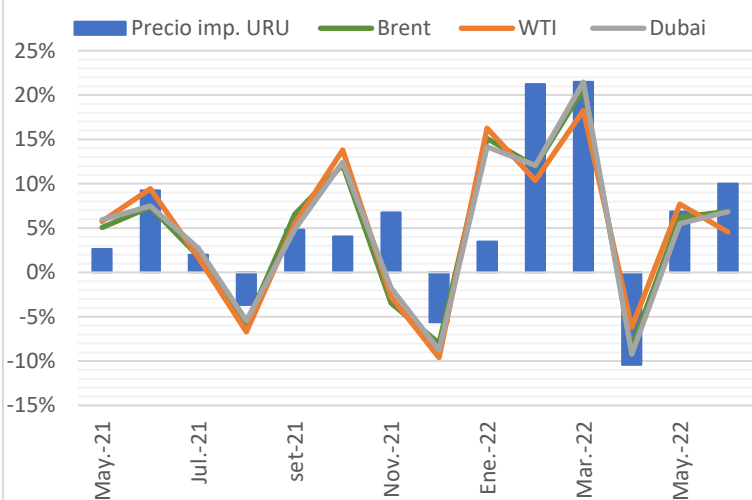
El West Texas Intermediate (WTI) petróleo de referencia para el mercado de Estados Unidos, mantiene una diferencia de 60,5% con respecto al mismo período del año anterior. El precio de referencia del mercado de Dubai mantiene una diferencia de 63,1% interanual, ubicándose arriba de los 100 USD/bbl.

El precio al cual realizó las importaciones de petróleo Uruguay 128,5 USD/bbl en el mes de junio mostró una diferencia de 73,3% con respecto al mismo período del año anterior.

Precios nacionales

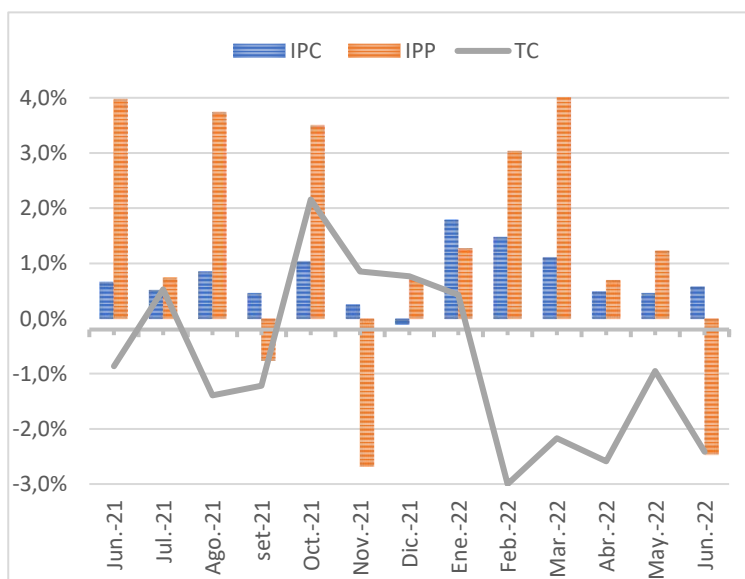
Los precios nacionales muestran, una variación del IPC predominantemente positiva en junio, con una inflación mensual de 0,59%. El tipo de cambio se ha mantenido a la baja en 2022, en junio cerró con un promedio de \$ 39,8 por U\$S.

Variación mensual del precio del petróleo



Fecha	Brent	WTI	Dubai	Precio Imp. URU
Jul.-21	74,39	72,58	72,88	75,62
Ago.-21	70,02	67,73	68,91	72,84
set.-21	74,60	71,46	72,24	76,35
Oct.-21	83,65	81,32	81,22	79,43
Nov.-21	80,77	79,11	79,80	84,80
Dic.-21	74,30	71,50	72,80	80,04
Ene.-22	85,53	83,12	83,11	82,82
Feb.-22	95,76	91,74	93,13	100,42
Mar.-22	115,59	108,49	113,11	122,00
Abr.-22	105,78	101,78	102,68	109,29
May.-22	112,37	109,60	108,32	116,79
Jun.-22	120,08	114,59	115,73	128,47
Jul.-22	108,92	99,85	106,48	-

Fuente: WBG y ANCAP

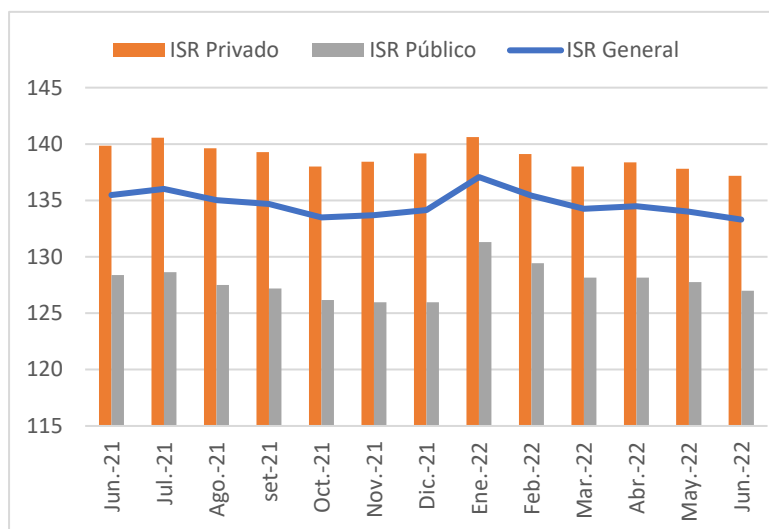


Fuente: INE



En junio se presentó una variación de -2,41% del tipo de cambio promedio, cerrando el mes en 39,90 pesos uruguayos por dólar. Con respecto al IPC, la inflación al muestra una fuerte trayectoria al alza, cerrando el acumulado 12 meses en 9,3%.

El Índice de Salario Real (ISR), según reporta el INE, mostró en junio una caída interanual de 1,6%, corresponde a -1,9% y -1,1% para el sector privado y público respectivamente. La variación mensual mostró para el sector privado -0,5% y de -0,6% para el sector público.



Fuente: INE

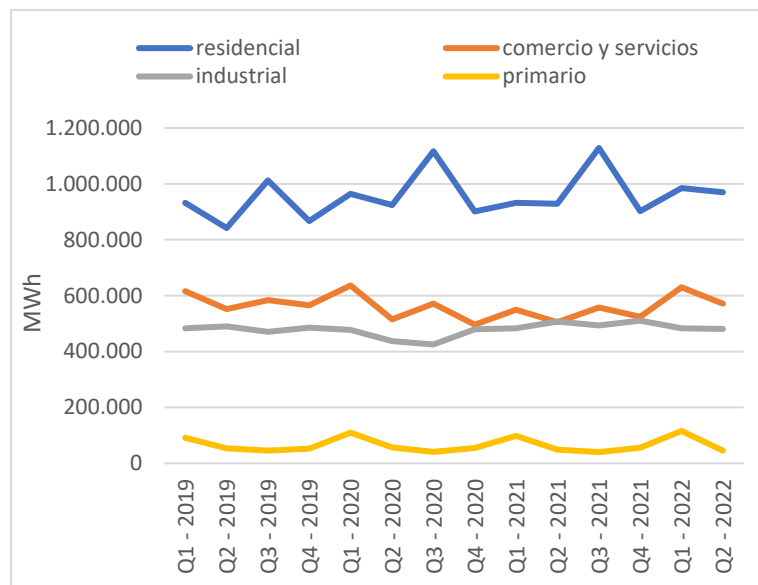
Energía eléctrica

Facturación de UTE

La facturación interanual de energía eléctrica proveniente de UTE mostró un aumento de 5,9% en el primer semestre, su punto más bajo corresponde a mayo de 2020. Con respecto al mes anterior, en junio, el indicador muestra una variación de 15,2%. Las series estadísticas se encuentran disponibles en el Observatorio del MIEM <https://observatorio.miem.gub.uy/oie/factee2>.

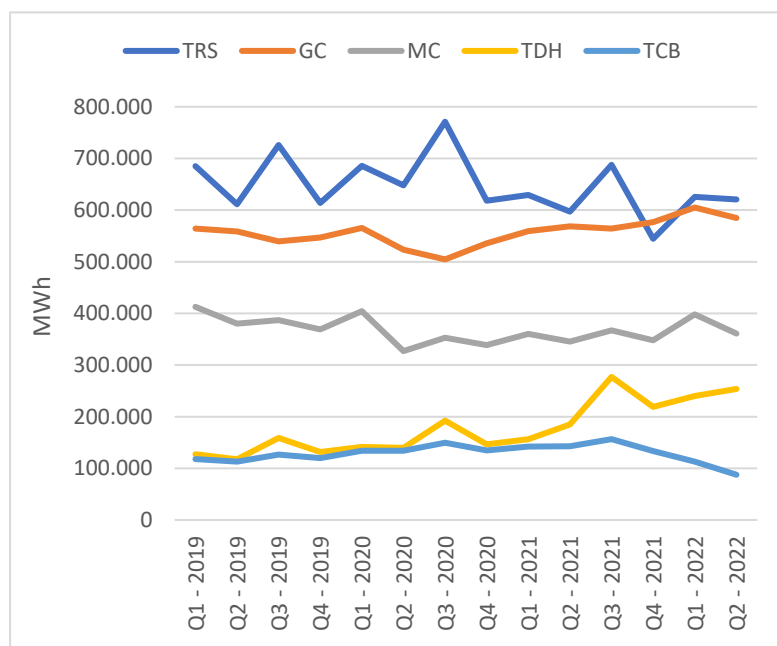
El consumo de energía de los hogares muestra una variación interanual en el primer semestre de 5,1%. Cuando se observa la variación interanual en junio correspondió a 8,9%, mientras que para abril y mayo correspondió a -0,6% y 4,1% respectivamente con respecto al mismo mes del año anterior.

El consumo energético del sector industrial en el primer semestre correspondió a 963,8 GWh, una variación de -2,7%. La industria en junio mostró una variación interanual de -3,3%, mientras que la variación mensual correspondió a 2,1%. En abril 2021 fue el mes de mayor consumo con 176.920 MWh de los últimos 4 años.



Fuente: Observatorio de Industria, Energía y Tecnología - MIEM

Con respecto a las tarifas, en el primer semestre la Doble Horario (TDH) mostró un crecimiento interanual de 44,8% en junio, mientras que la Residencial Simple (TRS) de 1,6%. En las comerciales, los Medianos Consumidores (MC) mostraron un 7,6% y los Grandes (GC) 5,5% de enero a junio 2022 con respecto al mismo período de 2021.



Fuente: Observatorio de Industria, Energía y Tecnología - MIEM

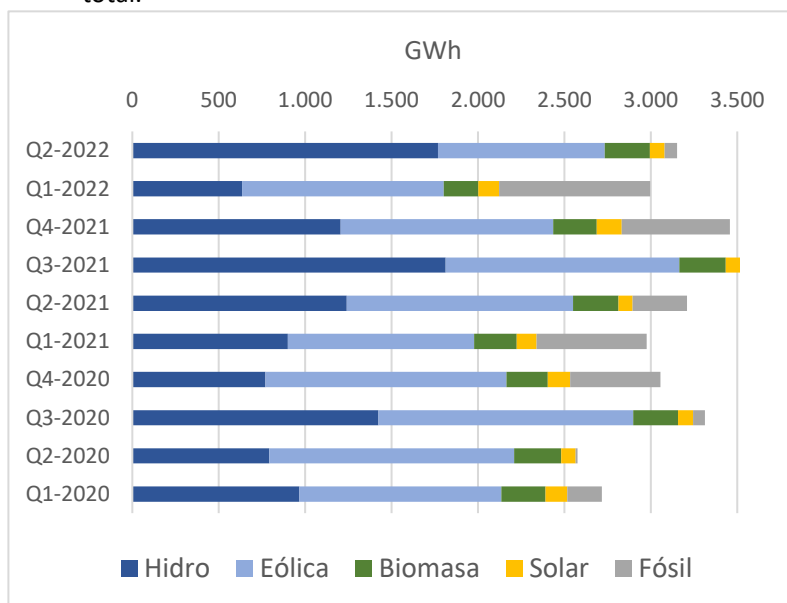


El consumo básico (TCB) con 200,3 GWh de facturación, presentó una variación interanual de -29,7% en el semestre, con respecto a la variación mensual en junio correspondió a 11,3%.

Los Medianos Consumidores (MC) presentaron una facturación de 759,3 GWh, con una variación interanual de 7,6% en el semestre. Los Grandes Consumidores (GC) tuvieron una facturación de 1.189,4 GWh en el semestre, cuando se observa la variación interanual correspondió a 5,5% con respecto al primer semestre del 2021.

Generación eléctrica

La generación eléctrica entregada al SIN (Sistema Interconectado Nacional) mostró una variación de 19,9% en junio (1.222,1 GWh), donde la generación fósil pasó a representar un 4,8% y la hidro 58% sobre la generación total.



Fuente: Observatorio Industria, Energía y Tecnología - MIEM

Cuando se analiza la generación por fuente, se observa que la generación hidráulica en 2020 cayó por un período de alta sequía donde se generó en abril 2020 el total de 80.616 MWh, siendo la menor generación mensual de los últimos 20 años proveniente de dicha fuente.

De la generación hidráulica en junio 2022 se obtienen 703.736 MWh, lo cual corresponde a una variación interanual de 16,3%.

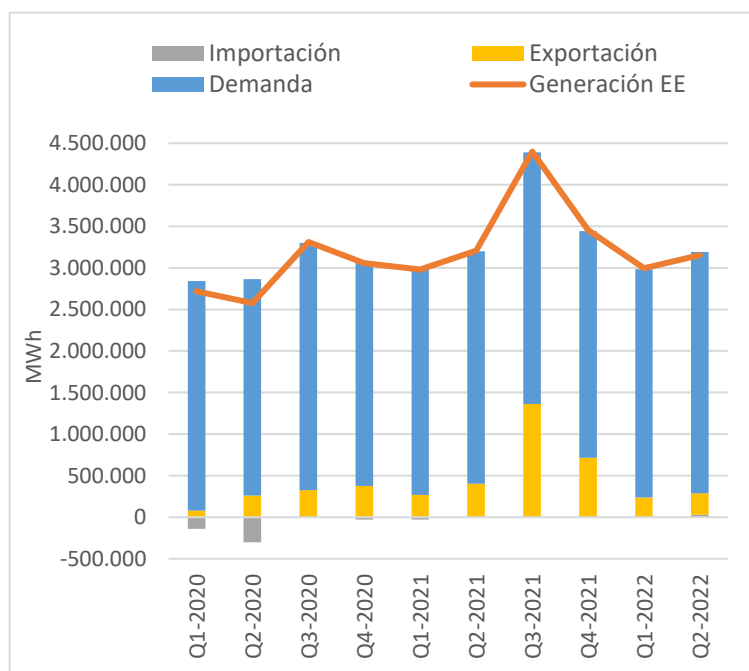
Las fuentes eólica y biomasa, se mostraron con variación interanual en junio de -27% y -4% donde se obtuvieron 346.048 MWh y 90.766 MWh respectivamente, la fuente solar mostró variación positiva con respecto al mismo mes del año anterior del 12% con 22.576 MWh.

Según el reporte realizado por la ONG EMBER posiciona a Uruguay en el 2do puesto a nivel mundial en integración de electricidad de origen eólico y solar. Este reconocimiento señala a Uruguay entre los más atractivos para la producción de combustibles renovables¹.

Demanda de electricidad

La demanda de energía eléctrica se compone sumando a la generación entregada al SIN, las importaciones netas (importaciones menos exportaciones) y los consumos de la generación.

La demanda eléctrica mostró una variación interanual de 7,8% en junio, mientras que si se observa la variación mensual correspondió a 14,7%. Las exportaciones de energía eléctrica representaron un 10,5% de la generación total, llegando en setiembre 2021 al nivel más alto de los últimos dos años (75,3%). En cambio las importaciones representan el 1,0% de la generación, donde junio fue el tercer mes del semestre en importar energía.



Fuente: Observatorio Industria, Energía y Tecnología - MIEM

¹ <https://ember-climate.org/commentary/2021/07/08/top-15-wind-and-solar-power-countries-in-2020/>



Importación y exportación de electricidad

Desde 2020, Uruguay importó 599,5 GWh, 88% del total corresponde a origen argentino. En 2022, solamente se realizaron importaciones en los meses de febrero, mayo y junio, lo cual representa una caída de 41% con respecto al mismo período del año anterior.

Con respecto a la exportación, Uruguay exportó 4.487,7 GWh desde 2020. En 2022, el primer semestre del año mostraron una caída de 35% con respecto al mismo período de 2021. Brasil pasó a ser nuestro principal destino de exportación de energía eléctrica con un 60%, los restantes 40% corresponden a Argentina, a pesar que para el último período se observa un cambio de tendencia.

Fecha	Exportación de Electricidad			Importación de Electricidad	
	Exp. ARG (MWh)	Exp. BRA (MWh)	Total	Imp. ARG (MWh)	Imp. BRA (MWh)
Ene-21	12.962	171.235	184.197	31.354	0
Feb-21	15.540	137.542	153.082	3.712	0
Mar-21	14.676	10.219	24.895	10.839	0
Abr-21	25.965	28.536	54.501	5.035	0
May-21	89.793	28.976	118.769	0	0
Jun-21	18.988	210.273	229.261	0	0
Jul-21	47.801	303.368	351.169	0	0
Ago-21	2.691	328.363	331.054	4.088	0
set-21	294.210	386.179	680.389	0	0
Oct-21	84.787	351.827	436.614	0	0
Nov-21	4.648	208.570	213.218	0	0
Dic-21	15.585	50.644	66.229	0	0
Ene-22	83.187	28.506	111.693	0	0
Feb-22	97.965	1.912	99.878	1.991	0
Mar-22	25.174	10	25.184	0	0
Abr-22	82.826	0	82.826	0	0
May-22	60.437	0	60.437	0	16.507
Jun-22	116.749	0	116.749	0	11.510

Fuente: UTE

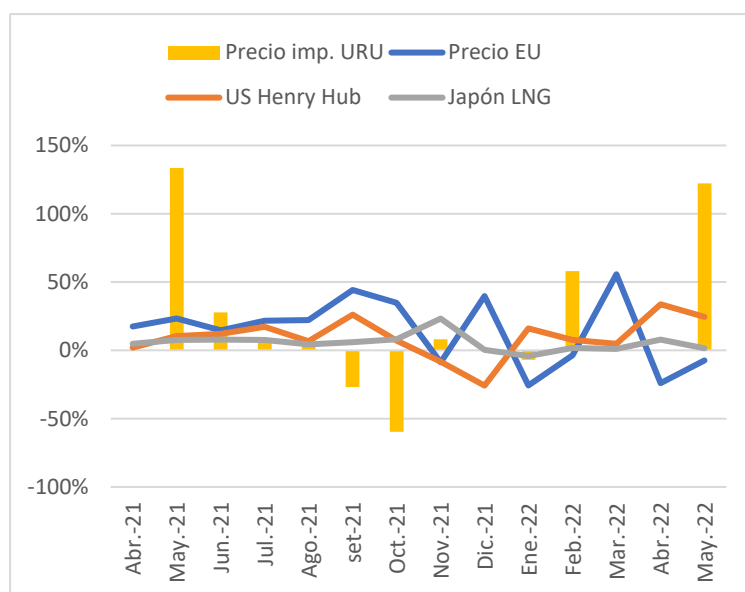
Gas Natural

Al igual que el consumo de energía eléctrica, la importación de gas natural es estacional donde se puede observar grandes aumentos en los volúmenes de importaciones en los meses de invierno. El consumo para abril, mayo y junio expresado en miles de m³ correspondió 5.290, 8.875 y 9.528 respectivamente.

El Gasoducto Cruz del Sur transporta el 98,6% de las importaciones de gas natural al país. En los meses de mayo y junio presentó una variación interanual de 27,2% y 16,5% respectivamente.

Precio Importación del Gas Natural

El precio de importación en mayo a 19,43 U\$S/mmbtu lo que corresponde a 0,64 U\$S por m³, una variación interanual de 51,42%.



Fecha	EU U\$S/MMBTU	Henry Hub U\$S/MMBTU	Japón LNG U\$S/MMBTU	Precio Imp. URU U\$S/MMBTU
Jul-21	12,54	3,79	10,36	17,78
Ago-21	15,32	4,05	10,80	18,65
set-21	22,09	5,11	11,44	13,63
Oct-21	29,79	5,48	12,38	5,50
Nov-21	27,20	5,03	15,25	5,95
Dic-21	38,03	3,73	15,32	5,94
Ene-22	28,26	4,33	14,69	5,53
Feb-22	27,23	4,66	14,94	8,74
Mar-22	42,39	4,88	15,11	8,75
Abr-22	32,20	6,53	16,29	8,75
May-22	29,17	8,14	16,68	19,43
Jun-22	33,56	7,67	15,53	
Jul-22	51,33	7,26	16,44	

Fuente: WBG y Aduana



Precio medio del Gas Natural

El precio medio sin y con impuestos de los tres distribuidores de gas natural al mercado nacional para el consumidor tipo no presentó aumento en julio.

Tomando como referencia Montevideo Gas, en el caso particular de la cuenta tipo para tarifa residencial con menor kcal por mes (80.000) con impuestos incluidos, la cual presenta un costo de 352,7 US\$/10⁶ kcal a julio 2022, al compararla con el mismo mes del año anterior, se observa un aumento de 15,0% en el precio.

El ajuste anterior del corriente año, correspondió al mes de enero 2022, con una variación mensual de 8,3%.

El 89,6% (51.096) de los clientes que consumen gas natural por cañería están concentrados en Montevideo Gas, el 8,6% (4.929) Conecta Sur y el restante 1,8% (1.013) de clientes Conecta Paysandú. Entre el 98% y 94% de los clientes corresponden a la tarifa residencial.

Petróleo y derivados

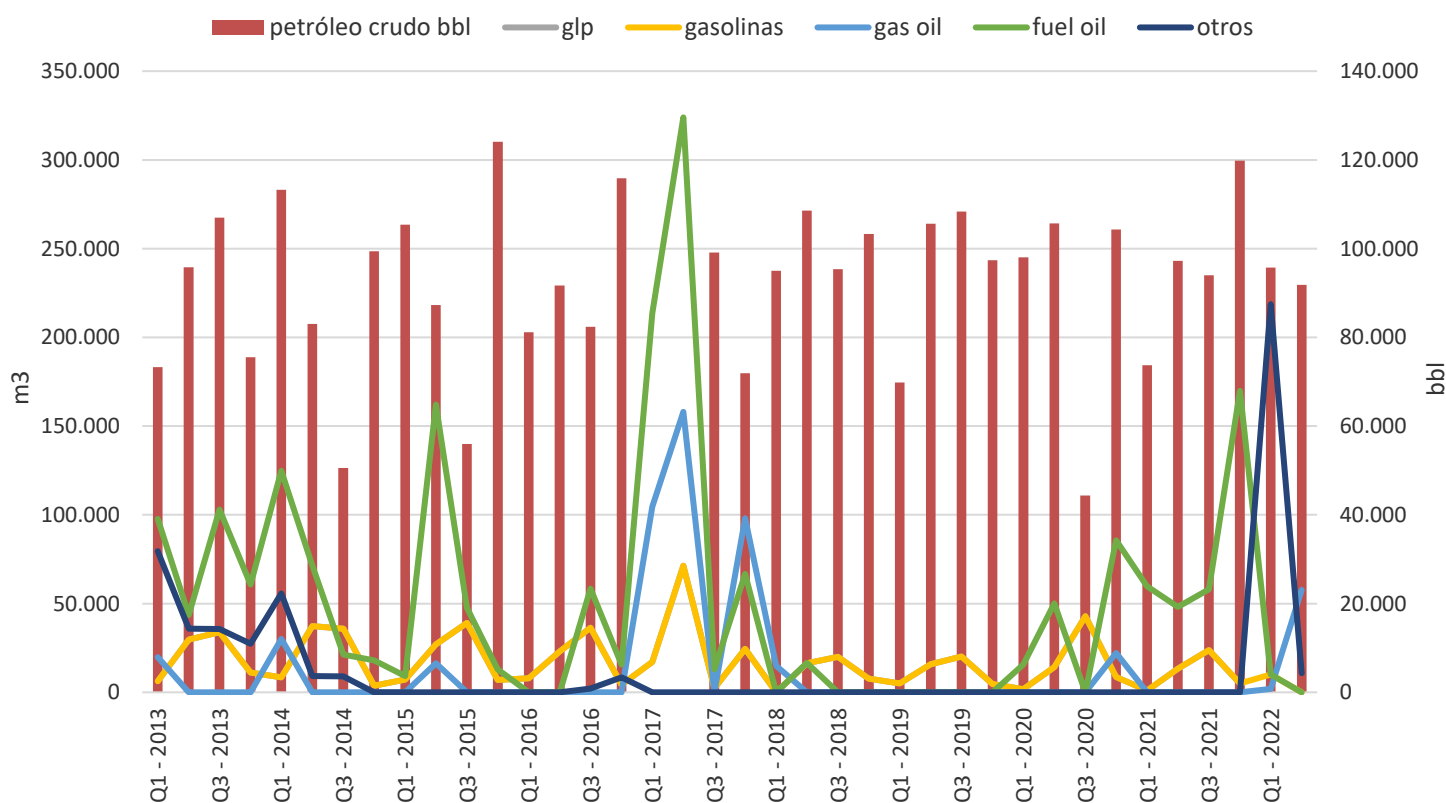
Importación

La importación de crudo y derivados de petróleo en junio fue de 148.794 m³, representa una variación interanual de -10,1%. En particular, el petróleo crudo representó un 84,6%, donde el crudo mostró una variación interanual de -20,5%. En el mes de agosto 2020, según reporta ANCAP, no se realizaron importaciones de petróleo crudo, solamente de propano y butano (16.677 m³).

Precio combustibles del mercado nacional

En junio la nafta tuvo el precio final de 80,88 \$/lt, corresponde a un aumento de 1,9% mensual y de 26,8% interanual, mientras que el gasoil, pasó a valer 64,99 \$/lt, con un aumento de 4,8% mensual y de 47,2% cuando se observa la variación interanual. En los meses de julio y agosto el precio se mantuvo estable.

Importación de Petróleo y Derivados



Fuente: ANCAP

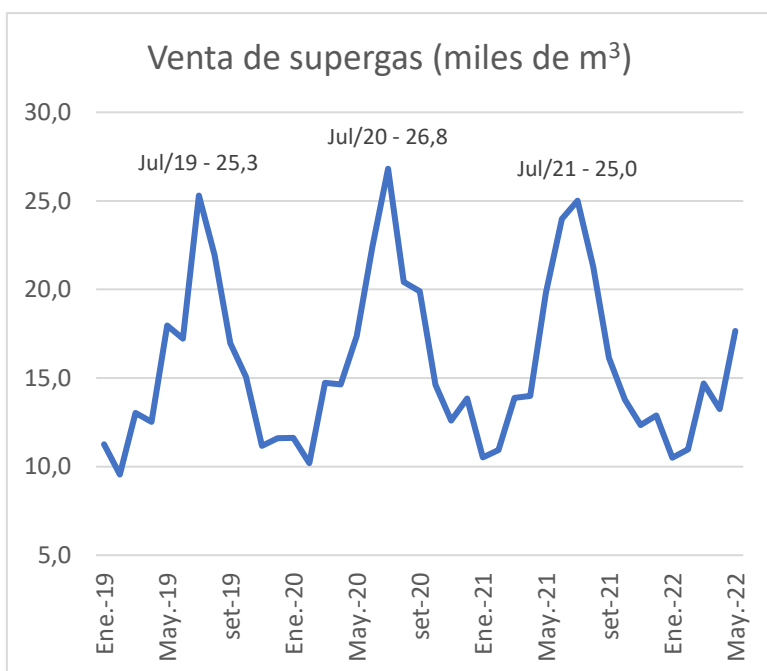


En el mes de mayo, la nafta presentó precios por 79,38 \$/lt y el gasoil 61,99 \$/lt, lo cual correspondió a un ajuste mensual de 1,9% y 5,1% respectivamente. Cuando se observa la variación interanual, representa un aumento de 36,0% y 53,4% para la nafta y gasoil respectivamente. En el mes de abril el litro de de nafta super aumentó 2,0% y el del gasoil 50S 4,0% con respecto al mes anterior.

El precio del combustible al consumidor final a partir del 1/07/2021 pasó a fijarse según un nuevo mecanismo de ajuste el cual se determina de acuerdo a la paridad de precio de importación (PPI). El mismo implica ajustes al primero de cada mes.

Supergás

El Gas Licuado de Petróleo (GLP), conocido como “Supergás” es, específicamente una mezcla de Propano y Butano, que se odoriza a los efectos de que las eventuales fugas sean fácilmente detectables. ANCAP es el responsable de su producción e importación.



Fuente: ANCAP

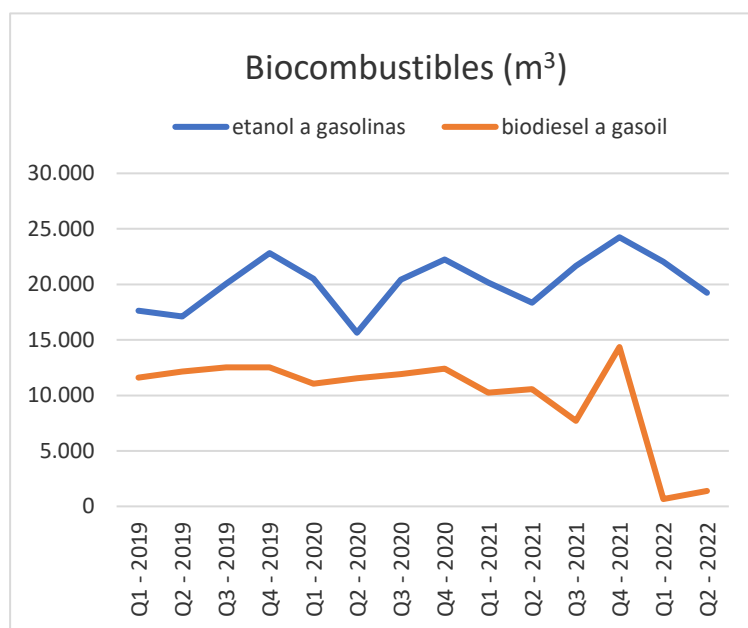
Las ventas de supergas mostraron una variación interanual negativa en los meses de mayo y junio con -10,9% y 10,1% respectivamente. El primer semestre presentó una variación interanual de 0,4% con respecto al mismo semestre del año 2021.

Según los datos del Balance Preliminar BEN 2021, el 82,8% del consumo de GLP es residencial, dicha demanda muestra estacionalidad registrándose picos durante el invierno por motivo calefacción como se puede ver en el gráfico.

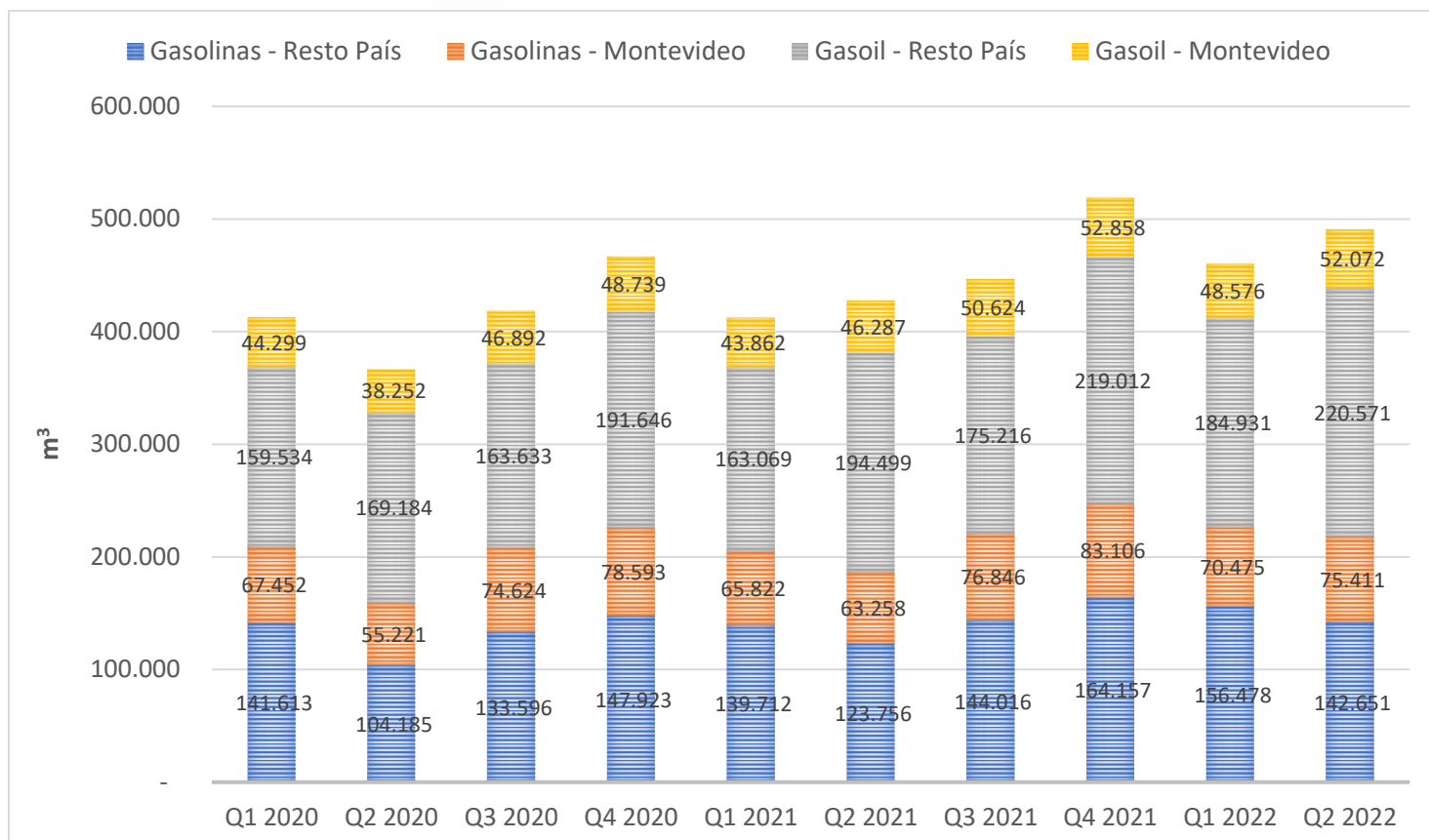
Biocombustibles

Los biocombustibles mezclados, presentaron para etanol variación interanual de 4,9% en el segundo trimestre del año con respecto al mismo período del año anterior y para biosiesel de -86,7%. El etanol correspondió 19.246 m³, mientras que el biodiesel de 1.399 m³ en el segundo trimestre 2022.

Cuando se compara la evolución mensual con respecto al mismo período del año anterior, el último mes cerró con variación de 18,2% y -60,9% para etanol y biodiesel respectivamente.



Fuente: ANCAP



Fuente: ANCAP

Venta de Gasoil en Estaciones de Servicio

La venta de gasoil en estaciones de servicio presentó una variación interanual de el primer semestre de 13,1% en el país en el primer semestre, donde Rocha y Cerro Largo fueron los departamentos con mayor variación en sus ventas con 38,1% y 24,9% respectivamente, el departamento con menor variación fue Tacuarembó con -0,5% para el primer semestre.

Cuando se analiza por departamento, Montevideo el cual representa un 20% del total demandado, mostró un crecimiento interanual de 11,6%. La capital presentó ventas por 100.648 m³ en el primer semestre de 2022.

Cuando se observa la evolución mensual, el país muestra un crecimiento de 23,0% interanual, donde los departamentos muestran una variación entre -0,6% a 48,8%.

Ventas de Gasolinas en Estaciones de Servicio

La venta de gasolinas a nivel país mostró una variación interanual en el primer semestre de 13,4% con respecto al mismo período del año anterior. Donde Rivera y Rocha fueron los departamentos con mayor variación en sus ventas con 39,3% y 31,8% respectivamente. Ningún departamento presentó variación negativa.

Montevideo representa el 33% del consumo total de gasolinas del país con 145.886 m³ en el primer semestre.

Si se considera la evolución mensual, las ventas de gasolinas a nivel país mostraron una variación positiva de 18,3% en junio en términos interanuales. En el último mes, los departamentos mostraron una variación mensual que se encontró entre -4,1% y 27,1%.