

Informe IVF – abril 2020

El IVF del mes de abril mostró caídas para los tres agregados industriales respecto al valor del índice en el mes de abril del año anterior. El conjunto de las industrias manufactureras cayeron 19,3% en el de abril del corriente año contra igual mes del año anterior, mientras que la industria sin refinería cayó un 22,2% y el núcleo duro industrial un 25,8%.¹

Variación del IVF contra igual mes del año anterior
Valores en porcentajes



Fuente: Observatorio de Industria, Energía y Tecnología.

Hay que remontarse hasta junio del año 2002 para encontrar variaciones de similar magnitud registradas en un solo mes².

Análisis mensual

A nivel de ramas industriales, 21 de ellas mostraron variaciones positivas³ mientras que 41 ramas mostraron variaciones negativas; de éstas, 31 cayeron más que la caída promedio de las industrias manufactureras.⁴

Si se analizan las incidencias de las ramas industriales en la variación del conjunto de las industrias manufactureras en el mes de abril respecto a igual mes del año pasado se observa que las ramas más incidencia positiva tuvieron en la evolución del entramado industrial fueron: “Fabricación de productos farmacéuticos y medicamentos” (rama 2423) con 0,44 p.p. y una variación de 9,1%, “Elaboración y conservación de frutas, legumbres y hortalizas” (rama 1513)

¹ <http://observatorio.miem.gub.uy/oie/ca79cb86f261622bf945421c8fa7a776>

² Para la Industria sin refinería.

³ Por tanto el índice de difusión industrial asciende en abril a 33,9%.

⁴ Ver cuadro completo de variaciones mensuales por rama industrial para abril en el [anexo II](#).

con 0,23 p.p. y una variación de 37,5% y “Artículos de limpieza y de tocador” (rama 2424) con 0,17 p.p y una variación de 45,1%.⁵

*Sectores con mayor incidencia positiva
Variación mensual contra igual mes del año anterior
Abril 2020*

Sector	Inc (p.p.)	Var (%)
2423 - Fabricación de productos farmacéuticos	0,4 p.p	9,1%
1513 - Elab. y cons. de frutas, legumbres y hortalizas	0,2 p.p	35,7%
2424 - Artículos de limpieza y de tocador	0,2 p.p	45,1%
1512 - Elaboración y conservación de pescado	0,2 p.p	46,2%
1533 - Elaboración de alimentos preparados para animales	0,2 p.p	23,3%
2421 - Plaguicidas	0,1 p.p	34,4%
1544 - Fideerías y fabricación de pastas	0,1 p.p	23,3%
2610 - Vidrio y productos de vidrio	0,1 p.p	60,4%
1531 - Molinos harineros	0,1 p.p	13,9%
2890 - Otros productos de metal	0,1 p.p	5,8%

Fuente: Observatorio de Industria, Energía y Tecnología.

Las ramas que mayor incidencia negativa tuvieron fueron “Matanza de ganado y aves, preparación de carnes” (rama 1511) con -2,73 p.p. de incidencia y una variación de -36,0%, “Elaboración de productos alimenticios n.c.p” (rama 1549) con -2,50 p.p. de incidencia y una variación de -30,2% y “Cervecerías y fabricación de maltas” (rama 1553) con 2,02 p.p. de incidencia y una variación de -44,1%.

⁵ Ver cuadro completo de incidencias mensuales por rama industrial para abril en el [anexo I](#).

*Sectores con mayor incidencia negativa
Variación mensual contra igual mes del año anterior
Abril 2020*

Sector	Inc (p.p.)	Var (%)
1511 - Frigoríficos	-2,7 p.p	-36,0 %
1549 - Elaboración de productos alimenticios n.c.p	-2,5 p.p	-30,2 %
1553 - Cervecerías y fabricación de maltas	-2,0 p.p	-44,1 %
1554 - Bebidas sin alcohol	-1,5 p.p	-58,0 %
3300 - Fab. de aparatos e instrumentos médicos	-1,1 p.p	-71,9 %
1912 - Artículos de cuero (marroquinerías)	-1,1 p.p	-94,7 %
2320 - Refinería	-0,8 p.p	-4,9 %
1541 - Elaboración de productos de panadería	-0,7 p.p	-38,2 %
1911 - Curtiembres y talleres de acabado	-0,6 p.p	-33,4 %
2211 - Encuadernación, impresión	-0,6 p.p	-39,0 %
1534 - Molinos arroceros	-0,6 p.p	-33,0 %
2411 - Sustancias químicas básicas	-0,5 p.p	-20,1 %
3400 - Automotores y repuestos	-0,5 p.p	-74,5 %

Fuente: Observatorio de Industria, Energía y Tecnología.

Respecto a los indicadores “índice de personal ocupado” (IPO)⁶ e “índice de horas trabajadas” (IHT)⁷, se resume en el siguiente cuadro las variaciones para los agregados industriales:

Indicador	Variaciones (%)	
	Abr20/abr19	Ene-abr20 / ene-abr19
IPO <u>ind</u>	-14,9	-8,0
IPO <u>ind s/ref</u>	-15,1	-8,1
IPO núcleo duro	-15,5	-8,5
IHT <u>ind</u>	-24,6	-12,0
IHT <u>ind s/ref</u>	-24,6	-12,1
IHT núcleo duro	-25,2	-12,5

Fuente: Observatorio de Industria, Energía y Tecnología.

Las variaciones del IHT son mayores en valor absoluto (más negativas) que las variaciones del IPO para todos los agregados industriales. Esta situación muestra una mayor caída de las horas trabajadas que de los puestos ocupados, mostrando indirectamente el uso del subsidio parcial de desempleo por reducción de horas de trabajo o jornales.

⁶ <http://observatorio.miem.gub.uy/oie/38ba3490c9dea1e70c261daf774f2337>

⁷ <http://observatorio.miem.gub.uy/oie/a2df496b2ae1edee10f1c960d195889d>

Sólo 7 de las 62 ramas industriales mostraron variaciones positivas en las horas trabajadas⁸ mientras que en el IPO fueron 12 las ramas industriales con variación mensual positiva.⁹

Análisis 1er cuatrimestre

Si consideramos datos acumulados a abril de cada año, las variaciones del promedio del primer cuatrimestre de cada año respecto al mismo cuatrimestre del año anterior para los tres principales agregados industriales son los siguientes:

*Variaciones cuatrimestrales para los agregados industriales (%)
Enero/abril de cada año respecto a enero/abril año anterior¹⁰*

Ac. en el año	Industria	Ind s/ref	Núcleo duro
Abr-01	-2,1	0,3	s/d
Abr-02	-12,3	-15,1	s/d
Abr-03	-17,0	-7,7	-7,6
Abr-04	36,1	21,3	19,8
Abr-05	7,1	8,6	7,0
Abr-06	7,1	10,4	7,3
Abr-07	5,6	11,5	10,2
Abr-08	14,7	12,5	6,0
Abr-09	-5,0	-7,4	-9,5
Abr-10	4,5	8,3	8,1
Abr-11	4,9	5,1	5,5
Abr-12	-3,3	0,9	1,3
Abr-13	9,6	4,6	2,0
Abr-14	-5,3	-4,6	-2,2
Abr-15	7,9	8,0	-2,0
Abr-16	-0,7	-3,0	-4,4
Abr-17	-9,5	1,7	1,2
Abr-18	10,3	-3,7	1,7
Abr-19	-1,7	-0,4	-4,2
Abr-20	-4,3	-5,9	-9,7

Fuente: Observatorio de Industria, Energía y Tecnología.

La caída del IVF de la industria en su conjunto en el primer cuatrimestre de este año es asemejable a las caídas que sufrieron los tres agregados industriales en los primeros

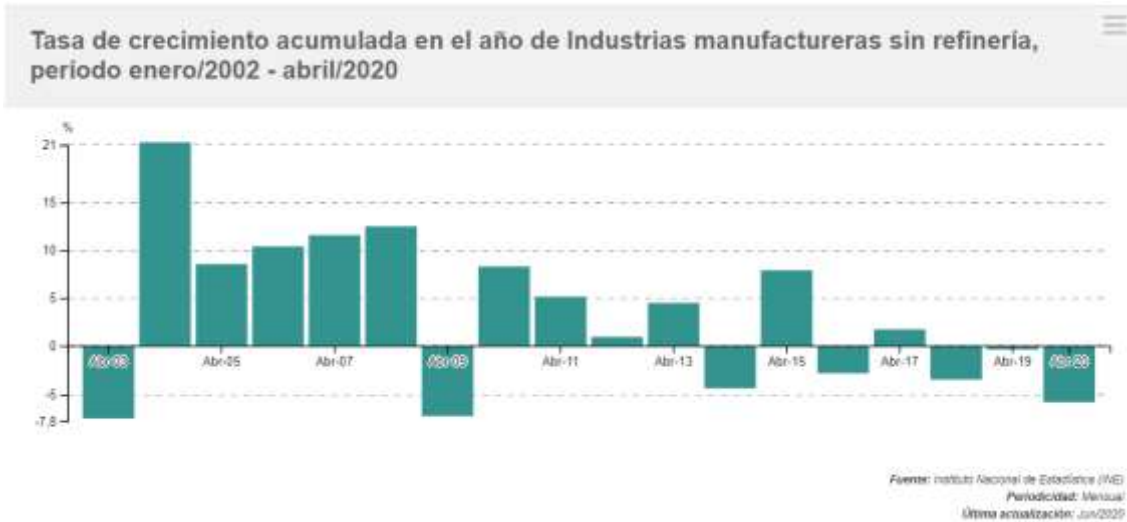
⁸ Las ramas con variación positiva en el IHT son: “Plaguicidas”, “Molinos harineros”, “Elaboración y conservación de pescado”, “Maquinaria de uso especial”, “Elaboración de alimentos preparados para animales”, “Artículos de limpieza y de tocador” y “Fabricación de productos farmacéuticos y medicamentos”.

⁹ Las ramas con variación positiva en el IPO son: “Molinos harineros”, “Elaboración y conservación de pescado”, “Plaguicidas”, “Fabricación de productos metálicos estructurales (herrera de obra)”, “Maquinaria de uso especial”, “Fabricación de productos de madera (excepto muebles)”, “Aceites y grasas vegetales y animales”, “Elaboración y conservación de frutas, legumbres y hortalizas”, “Elaboración de productos alimenticios n.c.p”, “Cervecerías y fabricación de maltas”, “Producción de combustibles, aceites grasas lubricantes, productos bituminosos y otros derivados del petróleo” y “Fabricación de cemento, cal y yeso”.

¹⁰ Para el cálculo de los años 2001 y 2002 se “empalmaron” índices de diferentes encuestas con diferentes metodologías por lo cual el valor podría no ser exacto, pero sería razonable esperar que si la magnitud y tendencia.

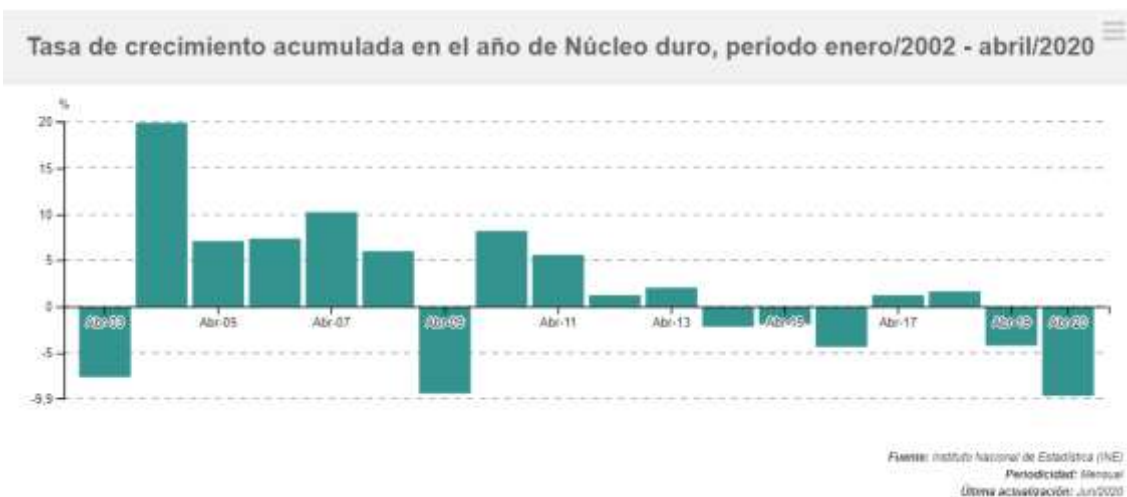
cuatrimestres de 2002, 2003 y 2009, habiendo sido el período 2002 – 2003 una coyuntura muy especial para nuestro país y por otro lado el comienzo de la crisis mundial iniciada en agosto de 2008¹¹.

Las industrias manufactureras sin refinería caen 5,9%, siendo la cuarta peor variación del promedio del IVF del primer cuatrimestre desde 2001 y sólo superada por los primeros cuatrimestres posteriores a las crisis mencionadas anteriormente.¹²



Fuente: Observatorio de Industria, Energía y Tecnología.

El núcleo duro industrial registró una variación aún más negativa que los demás agregados y es la mayor variación negativa del núcleo duro en un primer cuatrimestre desde 2003.



Fuente: Observatorio de Industria, Energía y Tecnología.

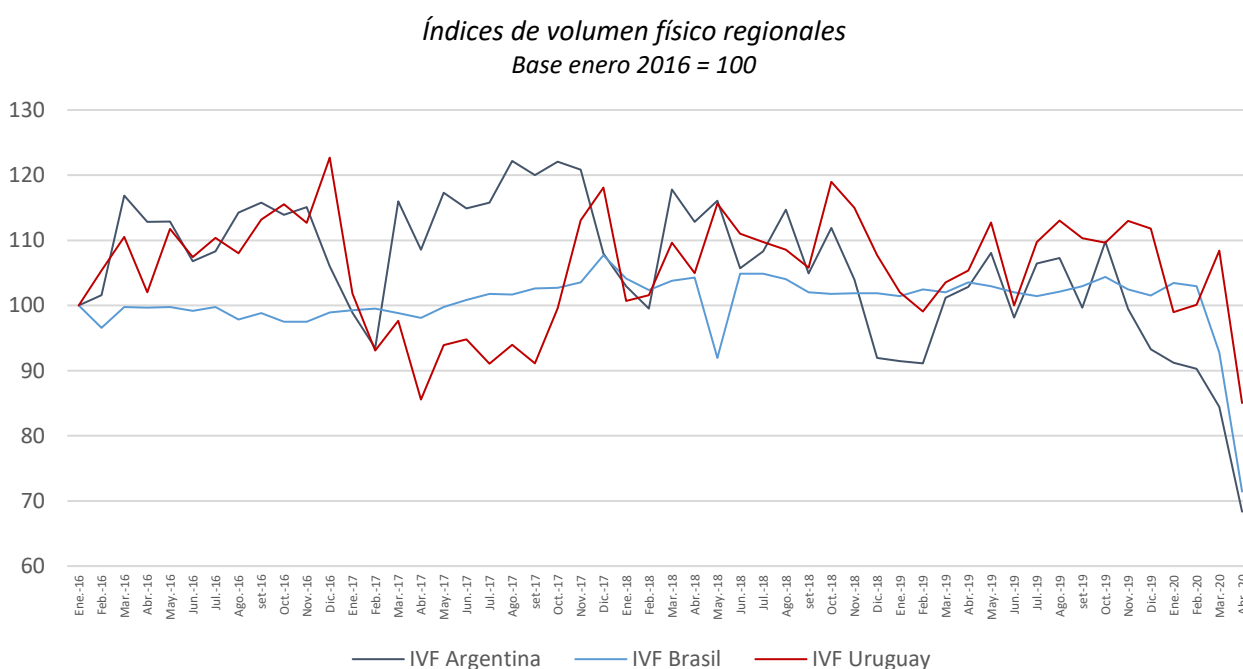
¹¹ La particularidad en este cuatrimestre fue la concentración de la caída en un mes en particular con respecto a otros años.

¹² Si bien es de igual magnitud que los experimentados en 2003 y 2009, está muy por debajo del experimentado en el 2002.

En lo que respecta al índice de personal ocupado¹³ el mismo experimentó un descenso de 8,0% durante el primer cuatrimestre del corriente año contra igual período del año anterior. El índice de horas trabajadas¹⁴ por su parte registró una caída de 12,0% para el mismo período, lo que concuerda el pedido de seguro de desempleo compatible con la reducción horaria.

Región

Si analizamos los índices de producción física de las industrias manufactureras en Argentina¹⁵ y Brasil¹⁶ observamos caídas pronunciadas para el mes de abril, incluso más acentuadas que la registrada en nuestro país.



Fuente: elaboración propia en base a datos de INDEC, IBGE e INE.

En el caso de Argentina, la variación del “índice de producción industrial manufacturero (IPI)” calculado por el INDEC respecto a abril de 2019 fue de -33,5% mientras que para el caso de Brasil, la variación del “índice de producción física de las industrias de transformación” calculado por el IBGE en abril respecto al mismo mes del año anterior ascendió a -31%.

Ambas variaciones mensuales fueron más negativas (mayor valor absoluto) que la variación del IVF de las industrias manufactureras en nuestro país (-19,3%).¹⁷

¹³ <http://observatorio.miem.gub.uy/oie/f8b3d0297c7d08ab7479cdc854c56a42>

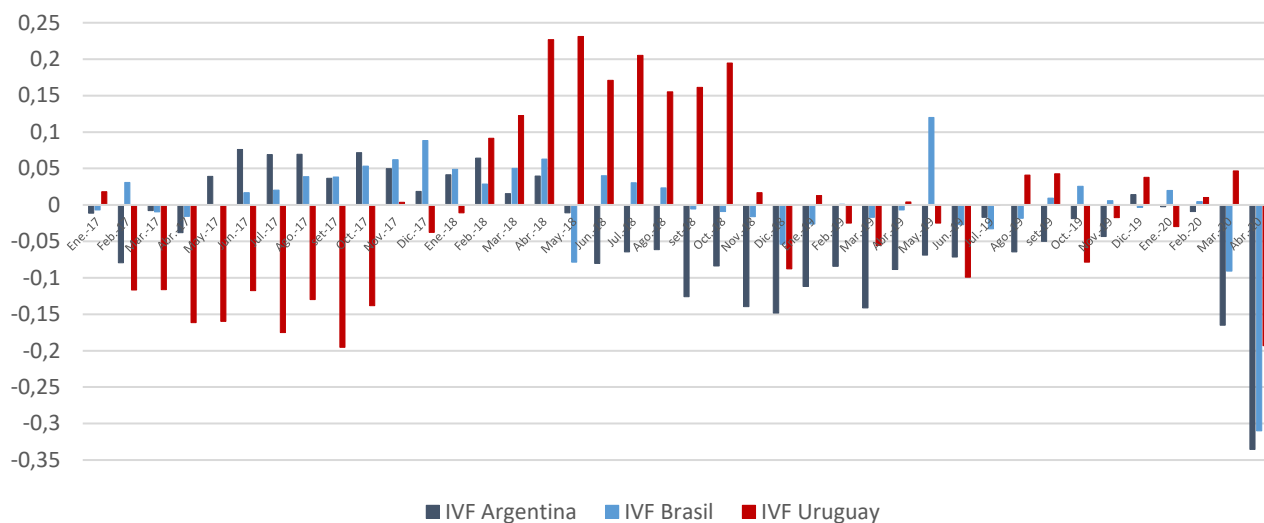
¹⁴ <http://observatorio.miem.gub.uy/oie/7eff852dc4eb38806ca56ee2b99cb596>

¹⁵ https://www.indec.gov.ar/uploads/informesdeprensa/ipi_manufacturero_06_209D4DE5138A.pdf

¹⁶ <https://www.ibge.gov.br/estatisticas/economicas/industria/9296-pesquisa-industrial-mensal-producao-fisica-regional.html?=&t=series-historicas>

¹⁷ Véase variaciones por divisiones económicas para los tres países en [anexo III](#).

*Índices de volumen físico regionales
Variaciones mensuales interanuales*



Fuente: elaboración propia en base a datos de INDEC, IBGE e INE.

Si se considera el promedio de cada índice para el primer cuatrimestre de 2020 y se lo compara con el promedio del primer cuatrimestre de 2019, las caídas muestran también un mejor desempeño relativo de Uruguay respecto a Argentina y Brasil: -4,3%, -13,5% y -9,5% respectivamente.

Anexo I

Incidencias interanuales por rama industrial – abril 2020

CIU	Rama	Incidencia	CIU	Rama	Incidencia
2423	Farmacéuticos	0,44 p.p.	1920	Calzado	-0,12 p.p.
1513	Frutas y hortalizas	0,23 p.p.	1810	Prendas de vestir	-0,17 p.p.
2424	Limpieza	0,18 p.p.	3610	Muebles	-0,18 p.p.
1512	Pescado	0,17 p.p.	1543	Chocolate	-0,21 p.p.
1533	Alimentos para animales	0,16 p.p.	2422	Pinturas	-0,25 p.p.
2421	Plaguicidas	0,11 p.p.	1520	Lácteos	-0,27 p.p.
1544	Pastas	0,11 p.p.	3100	Generadores	-0,27 p.p.
2610	Vidrio	0,10 p.p.	2695	Yeso	-0,29 p.p.
1531	Harina	0,06 p.p.	2811	Herrería	-0,29 p.p.
2890	Otros metal	0,06 p.p.	2812	Metal	-0,33 p.p.
1552	Vinos	0,05 p.p.		Productos excepto	
2109	Otros papel	0,04 p.p.	2021	muebles	-0,35 p.p.
1514	Aceites y grasas	0,04 p.p.	2694	Cemento	-0,35 p.p.
2699	Otros minerales	0,03 p.p.	2010	Aserraderos	-0,38 p.p.
2920	Maquinaria especial	0,02 p.p.	1713	Tops	-0,38 p.p.
2691	Cerámica	0,01 p.p.	2520	Plásticos	-0,41 p.p.
1720	Textiles excepto prendas	0,01 p.p.	2700	Hierro	-0,42 p.p.
3510	Buques	0,01 p.p.	2212	Impresión	-0,43 p.p.
1711	Hilandería	0,00 p.p.	2101	Pulpa	-0,44 p.p.
2692	Arcilla	0,00 p.p.	3400	Automotores	-0,48 p.p.
2029	Corcho	0,00 p.p.	2411	Químicos básicos	-0,53 p.p.
1712	Textiles acabados	0,00 p.p.	1534	Arroceros	-0,55 p.p.
1730	Tejidos de punto	0,00 p.p.	2211	Encuadernación	-0,58 p.p.
1551	Destilación	0,00 p.p.	1911	Curtiembres	-0,58 p.p.
2930	Electrodomésticos	0,00 p.p.	1541	Panadería	-0,72 p.p.
2511	Neumáticos	-0,01 p.p.	2320	Combustibles	-0,83 p.p.
3699	Otras industrias	-0,02 p.p.	1912	Cuero	-1,06 p.p.
2519	Caucho	-0,04 p.p.	3300	Aparatos médicos	-1,10 p.p.
2910	Maquinaria	-0,05 p.p.	1554	Sin alcohol	-1,52 p.p.
2429	Otros químicos	-0,07 p.p.	1553	Cervezas	-2,02 p.p.
2102	Papel	-0,08 p.p.	1549	Otros alimenticios	-2,50 p.p.
			1511	Carnes	-2,73 p.p.

Fuente: Observatorio de Industria, Energía y Tecnología.

Anexo II

Variaciones interanuales por rama industrial (%) – abril 2020

CIU	Agregado/rama	Var. Abr20/abr19	CIU	Agregado/rama	Var. Abr20/abr19
2691	Cerámica	453,8	2411	Químicos básicos	-20,1
2610	Vidrio	60,4	2700	Hierro	-23,4
1512	Pescado	46,2	2422	Pinturas	-28,1
2424	Limpieza	45,1	1551	Destilación	-28,5
1513	Frutas y hortalizas	35,7	1549	Otros alimenticios	-30,2
2421	Plaguicidas	34,4	2811	Herrería	-30,6
2692	Arcilla	32,0	2021	Productos excepto muebles	-31,4
1544	Pastas	23,3	3699	Otras industrias	-31,8
1533	Alimentos para animales	23,3	1534	Arroceros	-33,0
3510	Buques	21,6	1911	Curtiembres	-33,4
1514	Aceites y grasas	19,2	2694	Cemento	-34,0
1711	Hilandería	16,0	1511	Carnes	-36,0
1531	Harina	13,9	1541	Panadería	-38,2
1552	Vinos	11,7	2211	Encuadernación	-39,0
2699	Otros minerales	10,8	2010	Aserraderos	-39,7
2029	Corcho	9,8	3610	Muebles	-44,0
2423	Farmacéuticos	9,1	1553	Cervezas	-44,1
2109	Otros papeles	7,1	3100	Generadores	-47,2
2920	Maquinaria especial	6,1	2511	Neumáticos	-52,6
2890	Otros metales	5,8	2695	Yeso	-53,7
1720	Textiles excepto prendas	4,8	2812	Metal	-53,9
1730	Tejidos de punto	-2,1	2212	Impresión	-57,2
2101	Pulpa	-3,0	1554	Sin alcohol	-58,0
2930	Electrodomésticos	-3,1	1543	Chocolate	-65,3
2320	Combustibles	-4,9	1810	Prendas de vestir	-68,1
1520	Lácteos	-5,4	3300	Aparatos médicos	-71,9
2429	Otros químicos	-8,3	3400	Automotores	-74,5
1712	Textiles acabados	-9,4	2519	Caucho	-81,1
2520	Plásticos	-14,8	1713	Tops	-84,1
2910	Maquinaria	-14,8	1920	Calzado	-91,8
2102	Papel	-18,1	1912	Cuero	-94,7

Fuente: Observatorio de Industria, Energía y Tecnología.

Anexo III

Variaciones interanuales por división industrial (%) – abril 2020 Contexto regional

BRASIL		ARGENTINA		URUGUAY	
Indústrias de transformação	-31,3	IPI Manufacturero	-33,5	IVF Industrias manufactureras	-19,3
Fabricación de productos alimenticios.	6	Alimentos y bebidas	-1,0	Fabricación de productos alimenticios y bebidas	-28,0
Fabricación de bebidas	-50,7			Productos de tabaco	s/d
Fabricación de productos de tabaco.	-12,2	Productos textiles	-57,8	Fabricación de productos textiles	-47,8
Fabricación de productos textiles.	-51,3	Prendas de vestir, cuero y calzado	-79,1	Fabricación de prendas de vestir	-68,1
Fabricación de ropa y accesorios.	-64,9			Fabricación de cueros y productos conexos	-59,0
Preparación de cuero y fabricación de artículos de cuero	-70,2			Producción de madera	-35,1
Fabricación de productos de madera.	-26,7	Madera, papel, edición e impresión	-08,7	Fabricación de papel y de los productos de papel	-3,0
Fabricación de celulosa, papel y productos de papel.	1			Actividades de impresión y reproducción de grabaciones	-45,1
Impresión y reproducción de grabaciones	-41,5			Refinación del petróleo, coque y combustible nuclear	-34,4
Fabricación de coque, productos derivados del petróleo y biocombustibles	-9,4	Sustancias y productos químicos	-11,1	Fabricación de coque y de productos de la refinación del petróleo	-4,9
Fabricación de jabones, detergentes, productos. limpieza, cosmética	4,9			Fabricación de sustancias y productos químicos	-0,3
Fabricación de otros productos químicos.	-15,2			Productos de caucho y plástico	-38,5
Fabricación de productos químicos farmacéuticos y productos farmacéuticos.	-2,6			Productos minerales no metálicos	-70,7
Fabricación de productos de caucho y plástico.	-33,8	Industrias metálicas básicas	-65,2	Fabricación de productos de caucho y plástico	-16,0
Fabricación de productos minerales no metálicos.	-36,3	Productos de metal	-62,8	Fabricación de otros productos minerales no metálicos	-24,1
Metalurgia	-33,7	Maquinaria y equipo	-45,1	Fabricación de metales comunes	-23,4
Fabricación de productos metálicos, excepto maquinaria y equipo	-34,1	Otros equipos, aparatos e instrumentos	-75,1	Fabricación de productos derivados del metal, excepto maquinaria y equipo	-21,9
Fabricación de equipos informáticos, productos electrónicos y ópticos.	-43,8			Fabricación de la maquinaria y equipo n.c.p.	-4,4
Fabricación de maquinaria, aparatos y materiales eléctricos.	-43,6	Vehículos automotores, carrocerías, remolques y autopartes	-88,5	Fabricación de equipo eléctrico	-47,2
Fabricação de máquinas e equipamentos	-41,3	Otro equipo de transporte	-82,0	Fabricación de instrumentos médicos, de precisión, ópticos y de relojería	-71,9
Fabricação de veículos automotores, reboques e carrocerias	-92,1	Muebles y colchones, y otras industrias manufactureras	-56,2	Fabricación de vehículos automotores, remolques y semi remolques	-74,5
Fabricação de outros equipamentos de transporte, exceto veículos automotores	-81			Fabricación de otros tipos de equipo de transporte	-35,1
Fabricação de móveis	-57,8			Fabricación de muebles; industrias manufactureras n.c.p.	-42,3
Fabricação de produtos diversos	-43,6				
Manutenção, reparação e instalação de máquinas e equipamentos	-17,9				

Fuente: elaboración propia en base a datos de INDEC, IBGE e INE.